



Информбюро

www.isu.ru

12+

Иркутский УНИВЕРСИТЕТ

Для тех, кто учится и учит



№ 8 (1929), 28 июня 2017 года

Издается с 17 апреля 1952 года

В ИГУ начался прием документов у абитуриентов

В ИГУ прошло торжественное открытие мемориальной доски имени **Базарына Ширэндэва**, видного государственного деятеля Монголии, известного ученого, академика. Памятная табличка установлена в фойе Педагогического института ИГУ по адресу: ул. Нижняя Набережная, 8. В этом здании на историческом факультете учился с 1937 по 1941 год Базарын Ширэндэв.

В торжественном открытии мемориальной доски участвовали ректор ИГУ **Александр Аргучинцев**, представители Генерального консульства Монголии в Иркутске – Генеральный консул **Лувсандагва Амарсанаа**, вице-консул **Цэцэрлэг Ганбаатар**, а также директор Института астрономии и геофизики Монгольской Академии наук **Дэмбэрэл Содномсамбуу**, студенты и преподаватели Пединститута. – *Открытие мемориальной доски сегодня – это один из знаковых моментов, подтверждающих нашу дружбу и сотрудничество. Многие представители высшего руководства Монголии, как и Базарын Ширэндэв, в свое время обучались в российских вузах, в том числе в Иркутском государственном университете. Очень приятно видеть, что эти связи сохраняются,* – сказал **Александр Аргучинцев**.

Грант Национального института корейского языка (Республика Корея) выиграла доцент кафедры востоковедения и регионоведения АТР Института филологии, иностранных языков и медиакоммуникации ИГУ **Екатерина Ли**. По условиям гранта, победители получают возможность принять участие в международной образовательной программе для преподавателей корейского языка, которая ежегодно реализуется Национальным институтом корейского языка совместно с ведущими университетами Республика Корея.

20 июня в 10.00 Иркутский государственный университет начал прием документов у поступающих. Напомним, что в этом году ИГУ предлагает абитуриентам два пункта, в которых можно будет подать документы на поступление почти на все факультеты и в институты университета.

Один из них традиционно разместился в Белом доме на бульваре Гагарина, 24. Другой – в здании Научной библиотеки им. В.Г. Распутина ИГУ. В это же время начали работу и приемные комиссии непосредственно в институтах и на факультетах университета.

Первым абитуриентом приемной кампании 2017 года стала вчерашняя школьница **Яна Яковлева**. Девушка выбрала исторический факультет ИГУ, направление «Международные отношения».

– *С направлением обучения я определилась достаточно давно. Хочу сделать карьеру именно в области международных отношений и работать за границей. Других вариантов для меня нет. Готовиться я начала заранее: в 10-м классе углубленно занималась языками, изучала китайский и английский, а в 11-м акцентировала внимание на истории*



Архив ИГУ

и общественности, – сказала **Яна Яковлева**.

В Научной библиотеке им. В.Г. Распутина на втором этаже также ведет свою работу центральная приемная комиссия ИГУ. По словам членов приемной комиссии, в первые часы работы наблюдался небольшой поток абитуриентов, поскольку многим еще не были известны результаты ЕГЭ по некоторым предметам. Поэтому подать документы можно очень быстро и без очередей. Как это и сделали одни из первых абитуриентов. Отвечая на вопрос, «Почему выбор пал на ИГУ?»,

выпускники школ отмечают престижность университета и разнообразие направлений обучения. На выбор также влияют личные предпочтения и интересы абитуриентов.

Сейчас в обоих пунктах приемной комиссии отмечается большой поток абитуриентов, многие подают заявления на несколько направлений обучения в ИГУ. Газета «Иркутский университет» будет следить за информацией от приемной комиссии. Мы обязательно расскажем о первых зачисленных в классический университет студентах.



Интересующую информацию о поступлении в ИГУ можно получить по телефонам приемной комиссии: (3952) 521-555, 521-777, написав на электронную почту zrk@isu.ru, либо на сайте ИГУ в разделе «Поступающим». В социальной сети «ВКонтакте» работает официальная группа поддержки абитуриентов. Кроме того, на сайте университета работает раздел «Интернет-приемная».

Обратите внимание, в силу определенной специфики документы на сибирско-американский факультет (САФ), факультет бизнеса и менеджмента (ФБМ) и на физический факультет принимаются непосредственно в приемных комиссиях указанных учебных подразделений: САФ – ул. Карла Маркса, 1, к. 209; ФБМ – ул. Карла Маркса, 1, к. 106; физический факультет – бул. Гагарина, 20, к. 219.

Режим работы

Пункты приема:

- **Белый дом (бул. Гагарина, 24)**
20 июня – 26 июля: пн.–пт. с 10.00 до 17.00, сб. с 10.00 до 14.00;
- **Научная библиотека ИГУ им. В.Г. Распутина (ул. Лермонтова, 124)**
20 июня – 26 июля: пн.–пт. с 10.00 до 17.00, сб. с 10.00 до 14.00;
- **Главный корпус ИГУ (ул. Карла Маркса, 1, к. 107)**
27 июля: пн.–пт. с 10.00 до 17.00.
- **Факультеты, институты ИГУ:**
20 июня – 8 августа: пн.–пт. с 10.00 до 17.00, сб. с 10.00 до 14.00;
9 августа - 1 октября: пн.–пт. с 10.00 до 15.00.



Базы прохождения практик и научно-исследовательские полигоны ИГУ

Продолжая рассказ о кампусе Иркутского государственного университета, в этом выпуске газеты начнем говорить о научных полигонах ИГУ.

Начнем рассказ с базы научно-производственной практики в поселке Большие Коты. Эта площадка работает с 1960 года. Поселок находится на берегу Байкала, добраться до него можно только по воде или пешком по Большой байкальской тропе. Легко представить, что заниматься научной и учебной деятельностью студентам здесь - одно удовольствие. Летнюю практику под руководством научных руководителей здесь проходят студенты биолого-почвенного, географического, физического факультетов. Кроме того, здесь, в Больших Котах, работает биостанция НИИ биологии ИГУ.

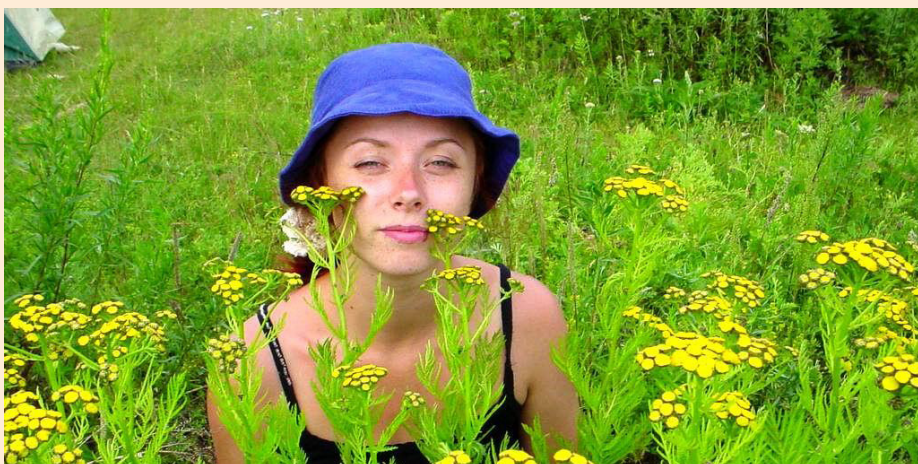
Метеорологическая практика студентов географического факультета

Студенты направления «Гидрометеорология», профиль «Метеорология» выезжают на учебно-полевую практику, которая длится месяц. Выбор поселка Большие Коты не был случайным. Если вам хочется наблюдать за природой, осознавать единство и вместе с тем постоянно преобразовать материю во всех ее формах, то вам точно сюда. Любой уголок на Байкале является природной лабораторией. В соответствии с учебной программой, пользуясь новейшими приборами, студенты учатся проводить и обрабатывать стандартные метеорологические и актинометрические наблюдения (солнечная радиация). Их анализ закрепляет полученные теоретические знания. Образование облаков и осадков, ненастная погода и аномальная жара, местные байкальские ветра и грозные штормы... Все познается и делает студента счастливым. Почему счастливым? Только понимая единство всего, наполняясь знанием и развивая интеллект, можно убедиться в своем правильном выборе.



Летние полевые практики студентов биолого-почвенного факультета

Студенты, окончившие первый курс, проходят здесь практику по получению первичных умений и навыков по ботанике, в ходе которой они знакомятся с флорой побережья Байкала, совершенствуют практические навыки в определении растений и подготовке гербария, изучении особенностей строения и экологии растений различных систематических групп. После второго курса проходит практика по зоологии: студенты знакомятся с удивительным животным миром озера с научно-исследовательского судна «М.М. Кожов». Они изучают многообразие эндемичных беспозвоночных и позвоночных животных, осваивают методы сбора и обработки различных групп животных, наблюдают за ними в естественных условиях и аквариумах. При проведении пеших маршрутов студенты знакомятся с животным миром байкальского побережья. В период прохождения стажировки они не только усваивают практические навыки будущей специальности, но и активно отдыхают, занимаются спортом, художественной самодеятельностью, проводят день посвящения в полевики и день Нептуна.



Проректор по административно-хозяйственной деятельности и капитальному строительству Андрей Александрович Гагаров:

«Базы практик в нашем университете делятся на три вида:

1 научно-производственные (Торы, Большие Коты);

2 базы учебной полевой практики (Сарма, Большое Голоустное, Патроны, Мурзино, Балаганск, Аршан, Большие Коты, Казачинско-Ленский район и пр.)

3 спортивно-оздоровительные лагеря («Сокол», «Кедр», «Чайка», лагерь в п. Куркут)».

Школа по физике элементарных частиц и астрофизике

Уже на протяжении нескольких лет в Больших Котах проходит Международная байкальская летняя школа по физике элементарных частиц и астрофизике. Школа создана в рамках договора о сотрудничестве совместно ИГУ и ОИЯИ (Объединенный институт ядерных исследований, Дубна). Цель школы:

- просвещение и обучение студентов, аспирантов и молодых ученых современным аспектам физики элементарных частиц и астрофизики ведущими физиками-теоретиками и экспериментаторами;
 - создание контактной базы и выбор направления исследования молодыми специалистами.
- В работе школы принимают участие ведущие и молодые ученые, а также студенты, магистранты и аспиранты из России, Германии, Великобритании, Франции, Португалии, Италии, Испании, Польши и Индии. Программа включает курсы лекций

по передовым направлениям современной физики элементарных частиц и астрофизики. Курсы выборочно дополняются семинарами, на которых лекторы и студенты разбирают задачи. Здесь студенты могут представить свои научно-исследовательские работы. Рабочий язык школы - английский.



Биостанция НИИ биологии ИГУ

На базе биостанции НИИ биологии ИГУ в Больших Котах расположен полевой научный комплекс, включающий в себя здания лабораторий и общежития для студентов и сотрудников.

Работа института охватывает широкий спектр исследований озера Байкал. Например, в полевой лаборатории общей гидробиологии проводится первичный анализ долгосрочного эксперимента по биомониторингу фито- и зоопланктона - так называемый проект «Точки № 1». Пробоотбор проводится с палубы научно-исследовательского судна «М.М. Кожов», оборудованного специальными средствами. Зимой же пробоотборы проводят с полевых ледовых станций. Стоит отметить, что в этом году программе мониторинга исполнилось 73 года, а выполняемый проект занесен в Книгу рекордов России.

В лаборатории «Проблем адаптации биосистем» проводятся комплексные исследования, посвященные экофизиологии байкальских эндемиков - рачков и моллюсков. Молодые ученые института регулярно проводят эксперименты в полевой лаборатории. Исследования выполняются в рамках ряда всероссийских и международных проектов. На базе лаборатории в том числе выполняется два проекта Российского научного фонда. Одной из старейших лабораторий института, с полевой базой на биостанции, является лаборатория водной токсикологии. Ученые этой лаборатории проводят исследование экологических особенностей беспозвоночных озера Байкал и водоемов Прибайкалья, а также их роли в процессе самоочищения.

Все лаборатории института вовлечены в международные исследовательские проекты, результатом чего являются регулярные научные и образовательные международные мероприятия, проводимые на базе биостанции, совместные научные монографии в рейтинговых изданиях и привлечение широкой общественности к проблемам Байкала. Ежегодно профессора из различных институтов Америки и Европы посещают биостанцию ИГУ для работы в комфортных полевых условиях, где изучают великое озеро.





Мы продолжаем рубрику «История успеха», и на это раз встретились с магистрантом второго курса Института филологии, иностранных языков и медиакоммуникации Дмитрием Лукьяновым.



Архив ИГУ

— Дмитрий, как Ваша жизнь связана с ИГУ?

— С 2011 по 2015 год я получал степень бакалавра по программе «Филология». С 2015 по 2017 год учился в магистратуре по направлению «Преподавание русского языка как иностранного». Активно изучаю польский язык. Сейчас заканчиваю обучение и собираюсь поступать в аспирантуру. Параллельно планирую преподавать русский язык для иностранцев.

— Почему выбор учебного заведения пал именно на ИГУ?

— Вообще я из Красноярского края, и по окончании школы все одноклассники, естественно, поехали учиться в Красноярск. Мне же хотелось чего-то необычного, чтобы это было связано с языком. Страсть к приключениям привела меня в Иркутск. И я ни разу не пожалел о своем решении.

— Какова сфера Ваших научных интересов?

— Это языкознание на материалах русского и польского языков. На бакалавриате я занимался когнитивной лингвистикой — наукой, которая изучает язык, мышление и то, как язык влияет на сознание говорящих. В каждом языке есть специфика, в соответствии с которой у народа формируются свои представления. Время в магистратуре было полностью посвящено изучению интерференции. Это процесс, описывающий то, как родной язык влияет на изучаемый иностранный. Я изучал русскую речь носителей польского языка и то, какие ошибки они совершают в разговоре. Таким образом, обнаруживаются проблемные участки для носителей польского языка, которые изучают русский. В дальнейшем мы разрабатываем упражнения, направленные на предотвращение такого рода ошибок. По этой теме у меня вышло три научных статьи, две из которых входят в российский индекс научного цитирования (РИНЦ) — библиографическая



Архив ИГУ

база данных научных публикаций российских ученых.

— А почему изучаете именно польский язык?

— На втором курсе каждый филолог должен выбрать один из предложенных славянских языков, изучение которого длится год. По желанию можно продолжать учить язык. Были предложены польский и болгарский. Я выбрал польский, потому что полагал, что он откроет передо мной больше возможностей. Носителей польского языка — 40 миллионов человек, в то время как на болгарском говорят в 4 раза меньше. Да и по звучанию мне польский больше нравится.

— Что заставляет Вас двигаться вперед?

— Главное — ставить перед собой конкретные цели и задачи. Далее нужно понимать, какие этапы необходимо пройти, чтобы достичь того или иного результата. Мои цели связаны с мечтой — работа с иностранцами, обучение их русскому языку. В будущем хотелось бы переехать жить в Европу.

— Расскажите об опыте преподавания русского языка в Польше.

— Во время обучения в магистратуре я ездил в Польшу и проходил практику в качестве преподавателя русского языка польским студентам, вел несколько занятий. При обучении именно разговорному

языку не учитываются некоторые факторы, которые имеют место в русском. Моя цель была обучить их непосредственно каким-то разговорным фразам, о которых не напишут в учебниках. Например, слово «сейчас» иногда у нас приобретает разговорную форму «шас». На мой взгляд, было интересно показать такой русский, который отличается от их представления. Это удивляет польских студентов.

— Как проводите свободное время, какие у есть увлечения?

— Главное хобби — это язык, поэтому в отвлеченное от работы и учебы время регулярно общаюсь с друзьями из Польши по Skype. Мои поездки в эту страну связаны не только с обучением. Я езжу туда отдохнуть и пообщаться. Путешествие приносит мне удовольствие. Привлекает как



Архив ИГУ



Архив ИГУ

«Главное – не забывать свою альма-матер...»

Прибайкалье, так и отдельные страны Европы, такие как Польша, Германия, Великобритания и Голландия. В Нидерландах, кстати, мне посчастливилось получить крутой опыт в обучении русскому языку. Я был волонтером и три месяца преподавал русский детям-билингвам.

— Какое значение имеет ИГУ в Вашей жизни?

— Во-первых, ИГУ — это высокопрофессиональное филологическое образование с очень интересной точкой зрения. Сначала я думал, что это правила, пунктуация, орфография, но на самом деле это намного глубже. У нас были такие предметы, как психолингвистика, социоллингвистика, теория коммуникации — то есть с помощью таких предметов понимаешь, что язык может быть инструментом воздействия, манипуляции. Язык во многом определяет поведение человека и его сущность. Во-вторых, университет дал возможность получить опыт за рубежом. Это позволило составить собственное представление о мире. Ломаются стереотипы, на жизнь можно посмотреть с другой точки зрения. В-третьих, ИГУ дал мне платформу для профессионального роста. Я могу развиваться в стенах университета, обучаясь сам и обучая иностранных студентов. Сотрудничество ИГУ с Университетом имени Адама Мицкевича в Познани (Польша), где я проходил стажировку, привнесло в мою жизнь целую страну, куда мне нравится возвращаться и где меня ждут.

— Что пожелаете университету в преддверии 100-летия?

— Больше международных связей. Развитие отношений с другими странами открывает огромные возможности для получения опыта и его обмена. Пусть в ИГУ поступают способные, рвущиеся к знаниям студенты. Отдача должна идти не только от университета студентам, но и наоборот. Главное — не забывать свою альма-матер и быть благодарным ей.



Образование и педагогика

В этом выпуске газеты «Иркутский университет» расскажем о направлениях обучения Педагогического института. Если вы мечтаете работать в сфере преподавания, то вам, скорее всего, сюда.



Архив ИГУ

ПСИХОЛОГО-ПЕДАГОГИЧЕСКОЕ ОБРАЗОВАНИЕ

БАКАЛАВРИАТ

Вступительные испытания: биология, русский язык, математика профильного уровня.

Психолого-педагогическое образование позволяет получить комплексное образование на основе интеграции знаний и овладения компетенциями в сфере психологии и педагогики, что гарантирует широкие границы профессиональной деятельности выпускника: образование, социальная сфера, здравоохранение, культура.

Профиль «Психология и педагогика дошкольного образования»

Изучаемые профильные дисциплины:

- * психология и педагогика развития детей,
- * психолого-педагогическая диагностика,
- * детская психология и др.

Профиль «Психология и социальная педагогика»

Изучаемые профильные дисциплины:

- * социальная психология и педагогика,
- * современные институты социализации личности,
- * социально-педагогическая диагностика семей и детей группы риска и др.

Профиль «Психология личности»

Изучаемые профильные дисциплины:

- * психология развития,
- * самоопределение и профессиональная ориентация учащихся,
- * методы активного социально-психологического обучения и др.

Профиль «Практическая психология развития»

Изучаемые профильные дисциплины:

- * клиническая психология детей и подростков,
- * психолого-педагогическая диагностика,
- * тренинговые методы в психолого-педагогической работе и др.

СПЕЦИАЛЬНОЕ (ДЕФЕКТОЛОГИЧЕСКОЕ) ОБРАЗОВАНИЕ

Вступительные испытания: биология, русский язык, математика профильного уровня.

Это научно-практическая область, которая объединяет знания медицины, психологии, дефектологии, логопедии, специальной дошкольной педагогики, что делает ее универсальной и востребованной на сегодняшний день.

Профили: «Логопедическое и психологическое сопровождение лиц с ОВЗ»; «Логопедия»

Изучаемые профильные дисциплины:

- * специальная педагогика и психология,
- * медико-биологические основы дефектологии,
- * анатомия и физиология и др.

Профиль «Олигофренопедагогика»

Изучаемые профильные дисциплины:

- * общие основы обучения и воспитания детей с нарушениями интеллекта,
- * воспитание и обучение детей с нарушениями интеллекта в раннем и дошкольном возрасте,
- * воспитание и обучение детей с нарушениями интеллекта в школьного возраста и др.

ПЕДАГОГИЧЕСКОЕ ОБРАЗОВАНИЕ (с двумя профилями подготовки)

Подготовка в рамках направления обеспечивает готовность выпускника к осуществлению различных видов профессиональной деятельности: педагогическая, исследовательская, проектная.

Профиль «Дошкольное образование - дополнительное образование»

Вступительные испытания: русский язык, математика профильного уровня, обществознание.

Изучаемые профильные дисциплины:

- * психология управления,
- * дошкольная педагогика,
- * методическая работа в ДОУ и др.

Профиль «Начальное образование - дополнительное образование»

Вступительные испытания: русский язык, математика профильного уровня, обществознание.

Изучаемые профильные дисциплины:

- * теория и методика начального обучения русскому языку с практикумом,
- * психолого-педагогическая диагностика младшего школьника,
- * социально-педагогическая диагностика и консультирование семей и детей «группы риска» в начальной школе и др.

Профиль «Изобразительное искусство - дополнительное образование»

Вступительные испытания:

обществознание, русский язык, математика профильного уровня.

Изучаемые профильные дисциплины:

- * история изобразительного искусства,
- * компьютерная графика,
- * рисунок и др.

Профиль «Музыка - дополнительное образование»

Вступительные испытания:

обществознание, русский язык, математика профильного уровня.

Изучаемые профильные дисциплины:

- * класс основного музыкального инструмента,
- * класс сольного и ансамблевого пения,
- * история русской и зарубежной музыки и др.

Профиль «История - обществознание»

Вступительные испытания:

обществознание, русский язык, математика профильного уровня.

Изучаемые профильные дисциплины:

- * история России,
- * история Сибири,
- * политология и др.

Профиль «Русский язык - литература»

Вступительные испытания: русский язык, обществознание, математика профильного уровня.

Изучаемые профильные дисциплины:

- * история русской и зарубежной литературы,
- * современный русский язык,
- * литературоведческий анализ художественного текста и др.

Профиль «Иностранный язык (английский) - иностранный язык (китайский)»

Вступительные испытания: русский язык, обществознание, математика профильного уровня.

Изучаемые профильные дисциплины:

- * практика устной и письменной речи (английский язык),
- * практический курс китайского языка,
- * литература стран изучаемого языка и др.

Профиль «Технология - дополнительное образование»

Вступительные испытания: математика профильного уровня, русский язык, обществознание.

Изучаемые профильные дисциплины:

- * конструирование и моделирование одежды,
- * технология швейных изделий,
- * технология деревообработки и металлообработки и др.

Профиль «Математика - дополнительное образование»

Вступительные испытания: математика профильного уровня, русский язык, обществознание.

Изучаемые профильные дисциплины:

- * алгебра,
- * геометрия,
- * математический анализ и др.

Профиль «Информатика - физика»

Вступительные испытания: математика профильного уровня, русский язык, обществознание.

Изучаемые профильные дисциплины:

- * языки и методы программирования,
- * информационные системы,
- * компьютерная графика и др.

Профиль «Физическая культура - безопасность жизнедеятельности»

Вступительные испытания:

обществознание, русский язык, математика профильного уровня.

Изучаемые профильные дисциплины:

- * гимнастика,
- * легкая атлетика,
- * гражданская оборона,
- * основы национальной безопасности и др.

Профиль «Биология - химия»

Вступительные испытания:

обществознание, русский язык, математика профильного уровня.

Изучаемые профильные дисциплины:

- * ботаника,
- * зоология,
- * физиология животных и человека и др.

Профиль «Безопасность жизнедеятельности - география»

Вступительные испытания:

обществознание, русский язык, математика профильного уровня.

Изучаемые профильные дисциплины:

- * опасные ситуации в населенных пунктах,
- * картография с основами топографии,
- * биогеография и др.

ПРОФЕССИОНАЛЬНОЕ ОБУЧЕНИЕ (по отраслям)

Профиль «Автомобили и автомобильное хозяйство»

Вступительные испытания: математика профильного уровня, русский язык, обществознание.

Профиль направлен на формирование системы компетенций, обеспечивающих эффективное осуществление профессиональной деятельности в системе профессионального образования и в сфере автомобильного транспорта.

Изучаемые профильные дисциплины:

- * устройство автотранспорта,
- * диагностика автомобилей,
- * экономика автотранспортного предприятия и др.

Профиль «Автоматика и компьютерная инженерия»

Вступительные испытания: математика профильного уровня, русский язык, обществознание.

Профиль ориентирован на подготовку выпускников, владеющих теоретическими знаниями и практическими навыками в области интеграции аппаратно-программного обеспечения в различные системы, в области электроники, электротехники, разработки компьютерных сетей и робототехники.

Изучаемые профильные дисциплины:

- * языки и системы программирования,
- * автоматизированные системы управления,
- * теория автоматов и др.

ПЕДАГОГИЧЕСКОЕ ОБРАЗОВАНИЕ

МАГИСТРАТУРА

Вступительные испытания: тестирование по направлению.

Подготовка в рамках направления обеспечивает готовность выпускника к осуществлению различных видов профессиональной деятельности (педагогическая, научно-исследовательская, проектная, методическая) применительно к различным объектам профессиональной деятельности: обучение, воспитание, развитие, просвещение; образовательные системы.

Магистерские программы:

- Физико-математическое образование,
- Информационные технологии и мониторинг в образовании,
- Менеджмент в образовании,
- Высшее образование,
- Дошкольное образование,
- Литературное образование,
- Историческое образование,
- Естественнонаучное образование,
- Географическое образование,
- Комплексная безопасность образовательных организаций,
- Русский язык как неродной: теория и методика,
- Инновационные технологии в начальном образовании.

ПСИХОЛОГО-ПЕДАГОГИЧЕСКОЕ ОБРАЗОВАНИЕ

МАГИСТРАТУРА

Вступительные испытания: тестирование по направлению.

Это уникальная возможность получить комплексное образование на основе интеграции знаний и овладения компетенциями в сфере психологии и педагогики, что гарантирует широкие границы профессиональной деятельности выпускника.

Магистерские программы:

- Психологическое консультирование в образовании,
- Социальная педагогика.

СПЕЦИАЛЬНОЕ (ДЕФЕКТОЛОГИЧЕСКОЕ) ОБРАЗОВАНИЕ

МАГИСТРАТУРА

Вступительные испытания: тестирование по направлению.

Будущие магистры готовятся к научно-исследовательской деятельности, учатся разрабатывать индивидуальные образовательные программы психолого-педагогического сопровождения детей с ОВЗ, которые обучаются в общеобразовательных учреждениях.

Магистерская программа:

- Психолого-педагогическое сопровождение инклюзивного образования. Трудоустройство.

ПРОФЕССИОНАЛЬНОЕ ОБУЧЕНИЕ (по отраслям)

МАГИСТРАТУРА

Вступительные испытания: тестирование по направлению.

Это возможность получить фундаментальную подготовку в области профессионального образования.

Магистерская программа:

- Организационно-методическое обеспечение профессионального обучения и образования.

Подробнее о поступлении в Педагогический институт ИГУ можно узнать:
по тел. (3952) 240-659,
e-mail: pk@vsgao.com, pi.isu.ru,
в приемной комиссии ИГУ.

По материалам приемной комиссии ИГУ