

**КРАТКИЙ ОТЧЕТ
ПО ОСНОВНЫМ НАПРАВЛЕНИЯМ ДЕЯТЕЛЬНОСТИ
ПРОРЕКТОРА ПО НАУЧНОЙ РАБОТЕ И МЕЖДУНАРОДНОЙ
ДЕЯТЕЛЬНОСТИ
ЗА 2016 ГОД**

1. Качественные результаты в научной работе (новые результаты)

Увеличение на 21% объемов финансирования НИР в рамках грантов РНФ. В 2016 году был выигран еще один грант РНФ. Таким образом, в 2016 году в ИГУ выполнялось 5 грантов РНФ, что больше, чем в любой другой организации региона. ИГУ продолжает оставаться единственным вузом в Иркутской области, где выполняются гранты РНФ.

Увеличение на 19% финансирования по грантам РФФИ (19,2 млн руб.). В 2016 году началось выполнение 25 новых грантов РФФИ. ИГУ лидер по финансированию в рамках грантов РФФИ среди вузов региона.

Увеличение в 1,6 раза финансирования проектов РГНФ (2,4 млн руб.). ИГУ лидер по финансированию в рамках грантов РГНФ среди вузов региона.

В 2016 году в ИГУ продолжалось выполнение мегагранта в рамках Правительства № 220 от 09.04.2010 г. ИГУ единственный вуз региона, где велись работы в рамках мегагрантов Правительства РФ.

В 2016 году ИГУ продолжило финансирование 9 проектов в рамках конкурсной части ГЗ в сфере науки и было выиграно 6 новых проектов на работы в период 2017-2019 гг. По количеству выполняемых в 2016 году проектов ИГУ значительно опережал другие вузы региона (только 3 проекта в других вузах) и стал единственным в Иркутской области вузом-победителем конкурса на выполнение работ в 2017-2019 гг.

В 2016 году сотрудниками университета было подано 21 заявка на гранты РНФ, в том числе 3 в области социально-гуманитарных наук, 31 конкурсная заявка на гранты РФФИ и 12 конкурсных заявок на финансирование РГНФ.

В 2016 году сотрудниками университета было подано 11 заявок на конкурс грантов Президента РФ по поддержке молодых кандидатов и докторов наук. Заявка Артемьевой О.А. поданная по области знаний «Психология» была поддержана по итогам конкурса. ИГУ единственный вуз региона, где выполняются работы в рамках гранта Президента РФ. Всего в РФ было поддержано 60 молодых докторов наук.

В 2016 году было подготовлено и подано 11 заявок на именные стипендии Губернатора Иркутской области аспирантам государственных образовательных организаций высшего образования и научных организаций в Иркутской области. 5 заявок были поддержаны, при этом общее количество выделяемых стипендий 10. По количеству стипендий Губернатора для

аспирантов это первый результат среди вузов региона и институтов ИНЦ СО РАН.

В результате организации работ по актуализации показателей публикационной активности сотрудников в базе данных РИНЦ ИГУ занимает 57-ю позицию в общероссийском рейтинге научных организаций по количеству публикаций. Первое место среди всех организаций Иркутской области.

В 2016 году значение индекса Хирша университета в базе данных РИНЦ увеличилось на 9 пунктов (62 пункта). По этому показателю, характеризующему цитируемость, ИГУ лидер среди вузов региона.

В 2016 году 36 статей сотрудников ИГУ опубликовано в самых высоко цитируемых мировых журналах, входящих в первые квартили по цитируемости в своих тематических областях. По количеству публикаций в высокорейтинговых изданиях ИГУ уверенно лидирует среди вузов региона. 19 сотрудников были материально поощрены за лучшие публикации.

В 2016 году продолжился рост количества статей, индексируемых в международных базах данных. В базе данных Scopus проиндексировано 196 публикаций (на 30% больше, чем в 2015г.) и в базе данных Web of Science 144 статьи (на 14% больше, чем в 2015г.). Университет прочно занимает лидирующие позиции в регионе по этим показателям, в том числе и в расчете на 1 НПР.

В 2016 году увеличилось количество цитирований публикаций сотрудников ИГУ (оценивается по числу цитирований за 5 лет), зафиксированных международными базами данных Scopus (с 1104 до 1365 цитирований) и Web of Science (с 1082 до 1248 цитирований). Университет прочно занимает лидирующие позиции в регионе по этим показателям, в том числе и в расчете на 1 НПР.

Все научные периодические издания ИГУ, включенные в перечень ВАК в 2015г. успешно прошли экспертизу, проведенную в 2016 г. Департаментом аттестации научных и научно-педагогических работников Минобрнауки России, на соблюдение изданиями требований, утвержденных приказом Минобрнауки России от 25 июля 2014 г. № 793, и подтвердили свой статус.

В 2016 году 2 научных журнала ИГУ (серия «Геоархеология. Этнология. Антропология» и серия «Политология. Религиоведение») были включены в реферативную базу данных по гуманитарным и социальным наукам The European Reference Index for the Humanities and the Social Sciences (ERIH PLUS).

В 2016 г. ИГУ стал организатором крупнейших международных научных и образовательных мероприятий, среди которых необходимо

выделить Международную конференцию «Многокомпонентное исследование Вселенной» (Lake Baikal Three Messenger Conference), Летний Университет АСЕФ (масштабный форум для студентов и молодых специалистов из стран Европы и Азии, впервые проводимый на территории России).

В 2016 г. увеличилось количество иностранных студентов, обучающихся как по основным образовательным программам, так и по программам дополнительного образования (включая краткосрочные курсы РКИ). Контингент иностранных студентов на 1.09.2016 г. составил 647 чел.

ИГУ остался единственным вузом Иркутской области, вошедшим в топ-200 лучших вузов стран БРИКС по версии британского международного консалтингового агентства Quacquarelli Symonds (QS).

Новое в организации научной работы, организации труда ППС и научных работников

Особенностью работы в 2016 году стало незапланированное уменьшение бюджетного финансирования НИР в рамках базовой части с 13,1 до 11,6млн. руб. Сокращение базовой части было проведено министерством без объяснения конкретных причин.

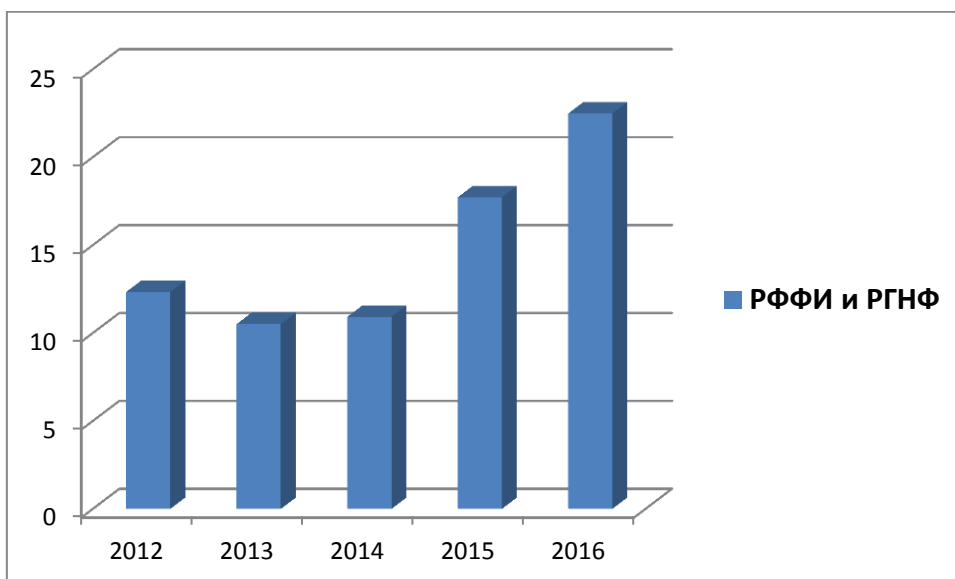
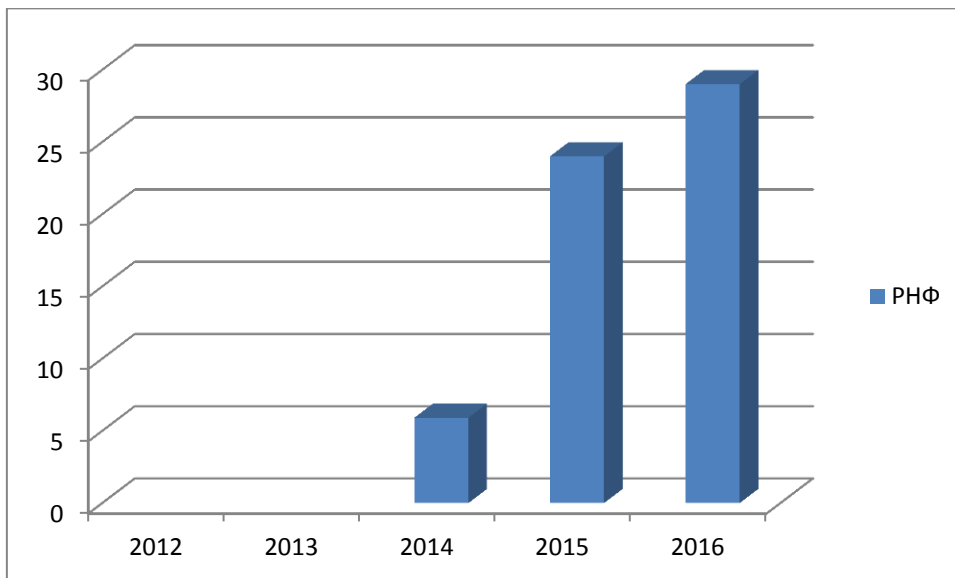
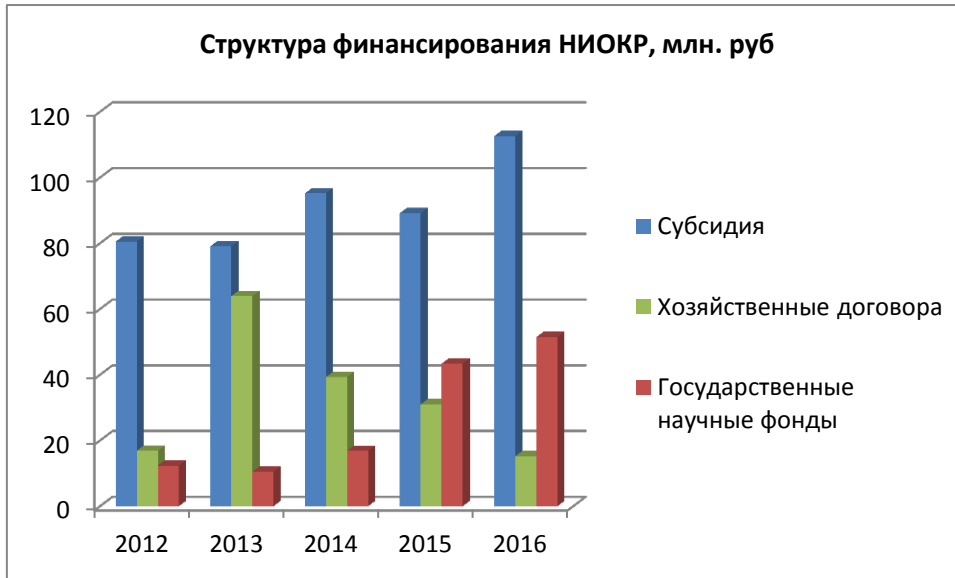
Выпавшие из-за сокращения субсидий из бюджета поступления на НИР удалось полностью компенсировать в основном благодаря победе в конкурсе поддержки Инжиниринговых центров, проведенном Минобрнауки России. В результате объем выполненных работ в 2016 году несколько превысил объем 2015 года и составил 207 млн.руб.

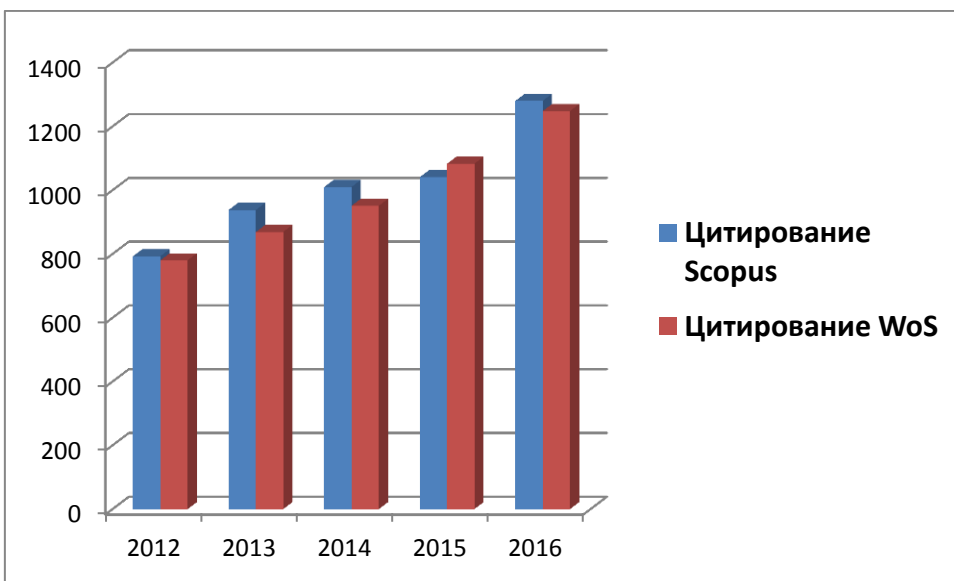
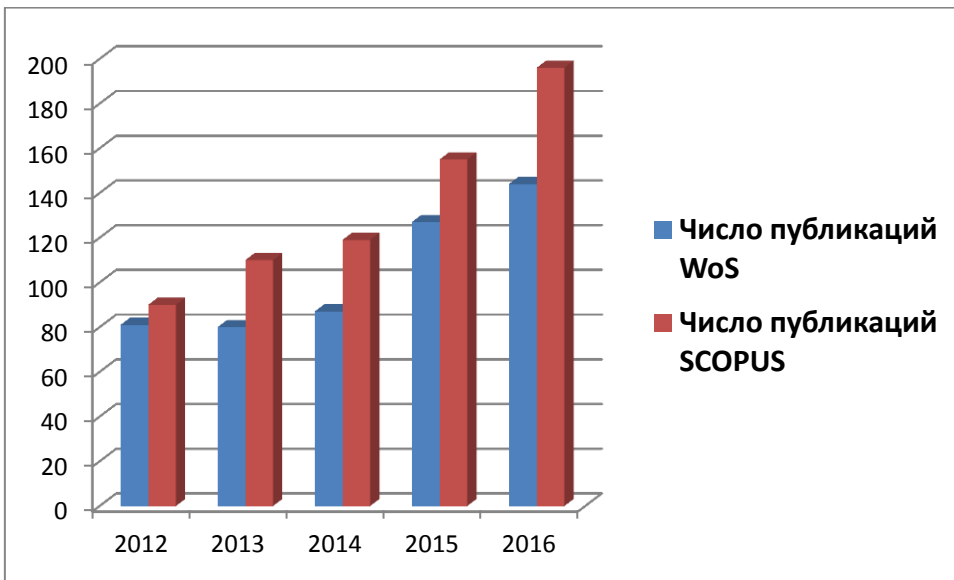
В 2016 году научные сотрудники, работающие в рамках базовой и проектной частей ГЗ были переведены на эффективные трудовые договора, учитывающие основные показатели их работы.

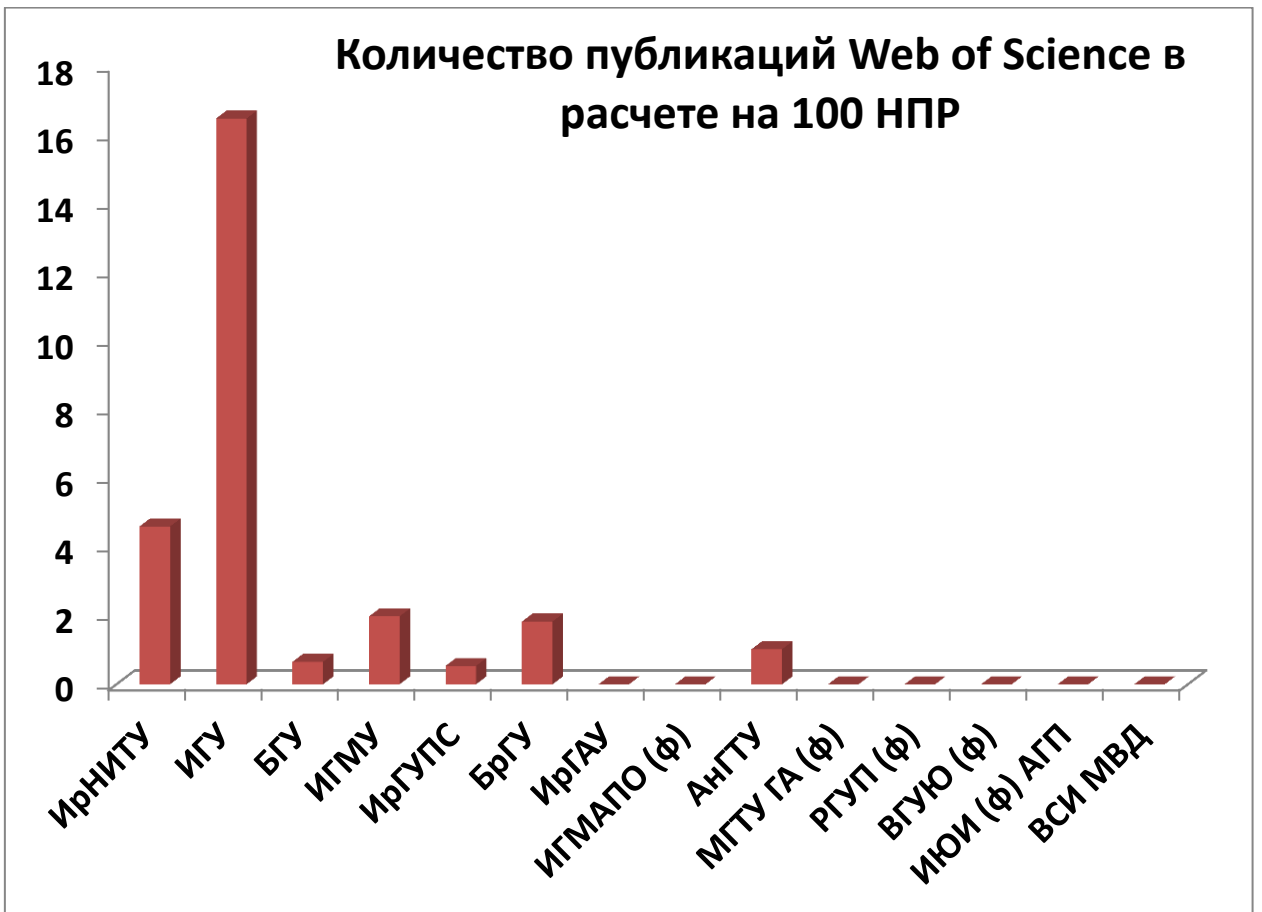
Был проведен конкурс грантов для поддержки научно-исследовательской работы аспирантов и молодых сотрудников ИГУ. Впервые в нем приняли участие аспиранты и молодые сотрудники перешедшие на работу в ИГУ из бывшего ЕАЛИ. В конкурсе появилось новое направление «Филология, журналистика, лингвистика». По результатам конкурса определено 11 победителей, получивших гранты по 50 тыс. руб. За счет дополнительных средств, выделенных геологическим факультетом гранты получили еще 2 молодых сотрудника.

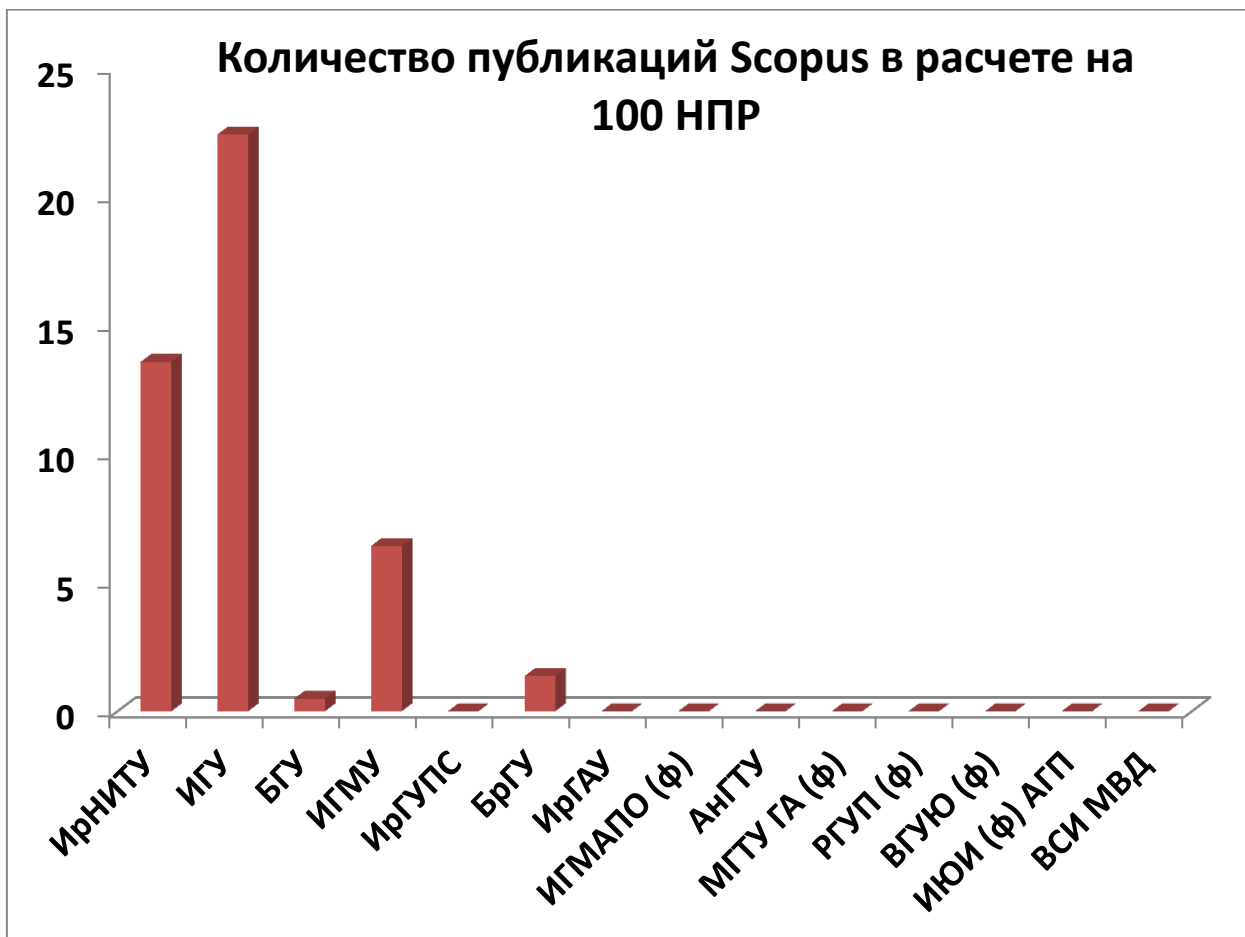
В 2016 году в соответствии с планом проводилась работа по улучшению качества заявок на различные конкурсы. В частности был организован и проведен семинар по обмену опытом по подготовке заявок на получение грантов государственных и негосударственных научных фондов.

2. Количественные показатели в динамике с предыдущими годами









3. Аспирантура

Значительных ресурсов в 2016 году потребовала организация перевода в аспирантуру ИГУ 25 аспирантов из МГЛУ ЕАЛИ.

В 2016 году продолжилось снижение всех показателей аспирантуры: общей численности аспирантов (без учета переведенных из ЕАЛИ), выпуска аспирантов, эффективности аспирантуры. Нулевая эффективность аспирантуры зафиксирована по следующим областям наук: физико-математическим (выпуск 4 чел.), химическим (выпуск 2 чел.), биологическим (выпуск 6 чел.), историческим (выпуск 8 чел.), педагогическим (выпуск 8 чел.), филологическим (выпуск 3 чел.), психологическим (выпуск 2 чел.), экономическим (выпуск 2 чел.), философским (выпуск 1 чел.), юридическим (выпуск 1 чел.), социологическим (выпуск 1 чел.). Всего аспирантами в срок защищено 2 кандидатских диссертации, 5 диссертации защищены после окончания срока аспирантуры. В 2016 году сотрудниками ИГУ защищено 2 докторских диссертации.

Ухудшение показателей аспирантуры, которое не удается преодолеть второй год, частично связано с ужесточением требований к

диссертационным работам на соискание ученых степеней в рамках реформы системы государственной аттестации научно-педагогических кадров и происходит на фоне общего падения числа защит в РФ.

Тем не менее следует отметить и ряд успехов. Так аспиранты ИГУ являются руководителями грантов Российского фонда фундаментальных исследований (1 грант – в 2015 г., 4 гранта – в 2016 году). Ежегодно аспиранты участвуют в конкурсе на назначение стипендий Президента РФ, Правительства РФ молодым ученым и аспирантам, осуществляющим перспективные научные исследования и разработки по приоритетным направлениям модернизации российской экономики. В 2016 году назначена 1 стипендия Президента РФ, 1 стипендия Правительства РФ. Также аспиранты приняли участие в конкурсе на назначение стипендии Президента Российской Федерации и стипендии Правительства Российской Федерации для студентов и аспирантов. В этом году впервые Правительством не выделялись квоты каждой образовательной организации, а был проведен открытый конкурс. В результате, 3 аспирантам были назначены стипендии Президента РФ (биолого-почвенный, химический и физический факультеты), 5 аспирантам назначены стипендии Правительства РФ (биолого-почвенный, химический, физический и исторический факультеты).

2016 г. стал очень успешным для аспирантов университета, принявших участие в ежегодном областном конкурсе на получение именной стипендии Губернатора Иркутской области для проведения научных исследований. В число победителей вошли 5 аспирантов ИГУ.

4. Организация и новые результаты в международной деятельности

В 2016 г. осуществлялась планомерная работа по следующим направлениям:

4.1. Предоставление образовательных услуг иностранным гражданам:

Увеличилось количество иностранных студентов, обучающихся как по основным образовательным программам, так и по программам дополнительного образования (включая краткосрочные курсы РКИ). Необходимо отметить, что это увеличение произошло не только в результате перевода иностранных студентов из ЕАЛИ МГЛУ, увеличился набор иностранцев на подготовительный факультет (МИЭЛ ИГУ), а также на программы бакалавриата. Так, в 2016 году на бакалавриат поступили 89 иностранцев (в 2015 г. – 41 чел.), в магистратуру – 42 чел. (в 2015 г. – 33 чел.), в аспирантуру – 5 чел. (в 2015 г. – 1 чел.)

Значительных ресурсов в июле-октябре потребовала работа по переводу иностранных студентов из ЕАЛИ МГЛУ в ИГУ (постановка на

миграционный учет, продление виз без выезда за пределы РФ с изменением принимающей организации).

В 2016 году продолжилась работа в рамках гранта фонда «Русский Мир»: организация курсов языковой подготовки учителей русского языка из Монголии.

4.2. Расширение партнерских связей:

В 2016 году был значительно расширен список партнерских университетов и организаций, частично благодаря подписанию соглашений о сотрудничестве с университетами - бывшими партнерами ЕАЛИ МГЛУ (этот процесс еще не завершен). В 2016 г. были заключены соглашения со следующими университетами и организациями, реализующими образовательные программы:

- Ляонинский педагогический университет (КНР)
- Цицикарский университет (КНР)
- Аньшанский педагогический университет (КНР)
- Хэбэйский университет (КНР)
- Хэйлунцзянский университет (КНР)
- Северо-Восточный педагогический университет (КНР)
- Университет Чосон (Р.Корея)
- Университет ЁнгНам (Р.Корея)
- Высшая школа Циттау/Гёрлиц (Германия)
- Университет «Л'Ориентале» (Неаполь)
- Краковская академия имени святителя Игнатия (Польша)
- Международный отдел префектуры Исикава (Япония)
- Фонд международного обмена префектуры Исикава (Япония)
- Школа русских и азиатских исследований (США)

4.3. Проведение международных мероприятий:

В 2016 году ИГУ стал организатором крупнейших международных научных и образовательных мероприятий, таких как: Международная конференция «Многокомпонентное исследование Вселенной» (Lake Baikal Three Messenger Conference), Летний Университет АСЕФ - масштабный форум для студентов и молодых специалистов из стран Европы и Азии, впервые проводимый на территории России.

Кроме этого, были проведены летние школы в сотрудничестве с университетами-партнерами: «К берегам Байкала. Озеро: от пейзажа до концепции» (совместно с Университетом Париж 8 и Бурятским госуниверситетом), Байкальская летняя школа по физике элементарных частиц и астрофизике, Российско-американская летняя школа с Уэллсли-

колледжем, Международная летняя школа польского языка (при поддержке Генерального Консульства Республики Польша), Байкальская международная правовая школа «Право и этика в глобальном обществе риска» (совместно с Университетом им.Адама Мицкевича), Международная летняя школа компьютерных и коммуникационных технологий «Сарма» (совместно с Университетом Савоя МонБлан), Международная летняя школа «Междисциплинарные подходы к управлению особо охраняемыми природными территориями Байкальского региона в условия нарастающей антропогенной нагрузки» (совместно с Университетом им. Кристиана Альбрехта).

4.4. Реализация программ академических обменов

Более 140 студентов прошли краткосрочные стажировки в зарубежных вузах-партнерах. В настоящий момент ИГУ реализует 13 программ, ведущих к получению двойных дипломов. 4 студента прошли стажировку в рамках программы поддержки академической мобильности Erasmus + , 5 научных сотрудников получили гранты в рамках программы DAAD. 23 преподавателя прошли научную стажировку за рубежом, 70 иностранных граждан (из Монголии, КНР, Германии) прошли курсы повышения квалификации/стажировку в ИГУ. 18 зарубежных ученых выступили в ИГУ с открытыми лекциями в формате «visiting professors». С сентября 2016 г. 10 иностранных преподавателей работают в ИГУ на постоянной основе.

5. Другое

Проверка РНФ (без предписаний).

Подготовка сведений для Счетной палаты РФ в рамках контрольного мероприятия по проверке целевого характера и эффективности использования средств Российского научного фонда.

Подготовка для сведений об ИГУ для российских и зарубежных рейтингов (QS, THE, RUR, U-Multirank, рейтинг агентства «Интерфакс» и др.).

Разработка показателей деятельности учебных кафедр. Сбор, проверка достоверности и анализ показателей по полугодовым и годовым отчетам.

Работа в рабочей группе по разработке и внедрению эффективного контракта деканов/директоров учебных подразделений.

Работа в рабочей группе по разработке концепции развития университета как многопрофильного вуза с учетом потребностей региона (конкурс опорных университетов).

План работы на 2017 г.

Перевод всех научных сотрудников на эффективный контракт.

Проведение методических семинаров по распространению лучшего опыта написания и продвижения научных статей в рейтинговые зарубежные издания.

Продолжение работы по внедрению в практику издания научных журналов ИГУ требований, необходимых для включения в международные системы индексирования.

Подготовка заявок на включение периодических научных журналов ИГУ «Известия Иркутского государственного университета». Серия «История», «Известия Иркутского государственного университета». Серия «Психология» в перечень рецензируемых научных изданий.

Разработка показателей деятельности ППС (в части научно-исследовательской деятельности) и научных сотрудников, а также системы их учета в рамках выполнения эффективных контрактов.

Работа по включению в международные индексы цитирования (Scopus и профильные базы данных) изданий ИГУ.

Продолжение методических семинаров по распространению опыта написания заявок на гранты, прежде всего для аспирантов и молодых сотрудников, привлекая для этого сотрудников, регулярно получающих гранты в качестве лекторов.

Работа по вхождению университета в глобальные рейтинги QS, THE, RUR, U-Multirank

Проведение конкурса на издание монографии среди недавно защитившихся кандидатов и докторов, в качестве меры по стимулированию защит. В случае наличия средств издание монографий у всех защитившихся кандидатов, или, по крайней мере, аспирантов, защитившихся в срок.

Разработка положения об обязательных методологических семинарах на факультетах и в институтах. Введение в практику обязательного регулярного представления всеми НПР своих научных работ коллегам.

Дальнейшая работа по увеличению контингента иностранных студентов, повышению доли студентов из стран ближнего зарубежья, участию в конкурсах на получение квот на обучение иностранных граждан.

Участие в выставках за рубежом (заочное/очное), размещение информации об университете в справочных изданиях, выпускаемых в странах ближнего зарубежья

Планирование мероприятий по презентации международной деятельности ИГУ в рамках празднования 100-летнего юбилея университета

Организация и сопровождение летних школ с университетами-партнерами ИГУ.

Продвижение информации о деятельности университета: создание на сайте ИГУ подраздела на корейском языке, продолжение работы по наполнению англоязычной версии сайта ИГУ.