



**МИНИСТЕРСТВО НАУКИ И ВЫСШЕГО ОБРАЗОВАНИЯ РОССИЙСКОЙ ФЕДЕРАЦИИ**  
федеральное государственное бюджетное образовательное учреждение  
высшего образования  
**«ИРКУТСКИЙ ГОСУДАРСТВЕННЫЙ УНИВЕРСИТЕТ»**  
**Институт филологии, иностранных языков и медиакоммуникации**



УТВЕРЖДАЮ  
М.Б. Ташлыкова  
Декан (директор)  
«30» апреля 2020 г.

**Рабочая программа воспитания**

обучающихся по основным профессиональным образовательным программам  
(программам бакалавриата, программам магистратуры)  
ФГБОУ ВО «Иркутский государственный университет»

Согласовано с УМК ИФИЯМ  
Протокол № 5 от «18» февраля 2020 г.  
Председатель О.Л. Михалёва

Иркутск  
2021 г.

## СОДЕРЖАНИЕ

1	ОБЩИЕ ПОЛОЖЕНИЯ .....	3
1.1.	Основные понятия .....	3
1.2.	Нормативно-правовое регулирование воспитательной деятельности .....	3
1.3.	Концептуально-ценностные основания и принципы организации воспитательного процесса .....	4
1.4.	Методологические подходы к организации воспитательной деятельности .....	5
1.5.	Цель и задачи воспитательной работы .....	6
2.	СОДЕРЖАНИЕ И УСЛОВИЯ РЕАЛИЗАЦИИ ВОСПИТАТЕЛЬНОЙ РАБОТЫ В ФГБОУ ВО «ИГУ» .....	7
2.1.	Воспитывающая (воспитательная) среда университета .....	7
2.1.1.	Воспитывающая (воспитательная) среда в системе образовательных сред .....	7
2.1.2.	Применение образовательных технологий в офлайн и онлайн-форматах образовательного и воспитательного процессов .....	7
2.2.	Направления воспитательной работы .....	8
2.3.	Виды деятельности обучающихся в воспитательной системе университета .....	8
2.3.1.	Проектная деятельность как коллективно-творческое дело .....	8
2.3.2.	Волонтерская (добровольческая) деятельность и примерные направления добровольчества .....	9
2.3.3.	Учебно-исследовательская и научно-исследовательская деятельность .....	10
2.3.4.	Студенческое международное сотрудничество .....	11
2.3.5.	Досуговая, творческая и социально-культурная деятельность по организации и проведению значимых событий и мероприятий .....	11
2.3.6.	Деятельность и виды студенческих объединений .....	12
2.3.7.	Вовлечение студентов в профориентационную деятельность .....	12
2.3.8.	Вовлечение студентов в предпринимательскую деятельность .....	13
2.4.	Формы и методы воспитательной работы в ИГУ .....	14
2.5.	Ресурсное обеспечение реализации рабочей программы воспитания .....	16
2.5.1.	Нормативно-правовое обеспечение .....	16
2.5.2.	Кадровое обеспечение .....	16
2.5.3.	Финансовое обеспечение .....	17
2.5.4.	Информационное обеспечение .....	18
2.5.5.	Научно-методическое и учебно-методическое обеспечение .....	18
2.5.6.	Материально-техническое обеспечение .....	18
2.6.	Инфраструктура, обеспечивающая реализацию рабочей программы воспитания .....	19
2.7.	Социокультурное пространство. Сетевое взаимодействие с организациями, социальными институтами и субъектами воспитания .....	20
2.7.1.	Социокультурное пространство .....	20
2.7.2.	Сетевое взаимодействие с организациями, социальными институтами и субъектами воспитания .....	21
3.	УПРАВЛЕНИЕ СИСТЕМОЙ ВОСПИТАТЕЛЬНОЙ РАБОТЫ В ФГБОУ ВО «ИГУ» И МОНИТОРИНГ КАЧЕСТВА ОРГАНИЗАЦИИ ВОСПИТАТЕЛЬНОЙ ДЕЯТЕЛЬНОСТИ .....	21
3.1.	Воспитательная система и система управления воспитательной работой .....	21
3.2.	Студенческое самоуправление (соуправление) .....	22
3.3.	Мониторинг качества воспитательной работы и условий реализации содержания воспитательной деятельности .....	23

# 1 ОБЩИЕ ПОЛОЖЕНИЯ

## 1.1. Основные понятия

Воспитание – деятельность, направленная на развитие личности, создание условий для самоопределения и социализации обучающихся на основе социокультурных, духовно-нравственных ценностей и принятых в российском обществе правил и норм поведения в интересах человека, семьи, общества и государства, формирование у обучающихся чувства патриотизма, гражданственности, уважения к памяти защитников Отечества и подвигам Героев Отечества, закону и правопорядку, человеку труда и старшему поколению, взаимного уважения, бережного отношения к культурному наследию и традициям многонационального народа Российской Федерации, природе и окружающей среде;

Воспитательная работа – это деятельность, направленная на организацию воспитывающей среды и управление разными видами деятельности обучающихся с целью создания условий для их приобщения к социокультурным и духовно-нравственным ценностям народов Российской Федерации, полноценного развития, саморазвития и самореализации личности при активном участии самих обучающихся.

Рабочая программа воспитания в федеральном государственном образовательном учреждении высшего образования «Иркутский государственный университет» (далее – Рабочая программа воспитания ИГУ, программа) определяет комплекс основных характеристик осуществляемой в университете воспитательной деятельности.

Рабочие программы воспитания как компонент основных профессиональных образовательных программ (далее – ОПОП) разрабатываются и реализуются на основе Рабочей программы воспитания ИГУ и в соответствии с действующими федеральными государственными образовательными стандартами (далее – ФГОС), на период реализации ОПОП.

Календарный план воспитательной работы ФГБОУ ВО «ИГУ» конкретизирует перечень событий и мероприятий воспитательной направленности, которые организуются и проводятся университетом и (или) в которых субъекты воспитательного процесса принимают участие.

## 1.2. Нормативно-правовое регулирование воспитательной деятельности

Рабочая программа воспитания ИГУ разработана в соответствии с нормами и положениями:

- Конституции Российской Федерации;
- Федерального закона от 29.12.2012 г. № 273-ФЗ «Об образовании в Российской Федерации»;
- Федерального закона от 31.07.2020 № 304-ФЗ «О внесении изменений в Федеральный закон «Об образовании в Российской Федерации» по вопросам воспитания обучающихся»;
- Федерального закона от 05.02.2018 г. № 15-ФЗ «О внесении изменений в отдельные законодательные акты Российской Федерации по вопросам добровольчества (волонтерства)»;
- Федерального закона от 30 декабря 2020 г. N 489-ФЗ «О молодежной политике в Российской Федерации»;
- Указа Президента Российской Федерации от 19.12.2012 г. № 1666 «О Стратегии государственной национальной политики Российской Федерации на период до 2025 года»;

- Указа Президента Российской Федерации от 24.12.2014 г. № 808 «Об утверждении Основ государственной культурной политики»;
- Указа Президента Российской Федерации от 31.12.2015 № 683 «О Стратегии национальной безопасности Российской Федерации» (с изменениями от 06.03.2018 г.);
- Указа Президента Российской Федерации от 07.05.2018 г. № 204 «О национальных целях и стратегических задачах развития Российской Федерации на период до 2024 года»;
- Указа Президента Российской Федерации от 09.05.2017 г. № 203 «Стратегия развития информационного общества в Российской Федерации на 2017-2030 гг.»;
- Распоряжения Правительства от 29.05.2015 г. № 996-р «Стратегия развития воспитания в Российской Федерации на период до 2025 года»;
- Распоряжения Правительства от 29.11.2014 г. № 2403-р «Основы государственной молодежной политики Российской Федерации на период до 2025 года»;
- Плана мероприятий по реализации Основ государственной молодежной политики Российской Федерации на период до 2025 года, утвержденных распоряжением Правительства Российской Федерации от 29.11.2014 г. № 2403-р;
- Распоряжения Правительства Российской Федерации от 29.12.2014 г. № 2765-р «Концепция Федеральной целевой программы развития образования на 2016-2020 годы»;
- Постановления Правительства Российской Федерации от 26.12.2017 г. № 1642 «Об утверждении государственной программы Российской Федерации «Развитие образования»;
- письма Министерства образования и науки Российской Федерации от 14.02.2014 № ВК-262/09 «Методические рекомендации о создании и деятельности советов обучающихся в образовательных организациях»;
- Приказа Федеральной службы по надзору в сфере образования и науки (Рособрнадзор) от 14.08.2020 №831 «Об утверждении Требований к структуре официального сайта образовательной организации в информационно-телекоммуникационной сети «Интернет» и формату предоставления информации»;
- Посланий Президента России Федеральному Собранию Российской Федерации.

### **1.3. Концептуально-ценностные основания и принципы организации воспитательного процесса**

Активная роль ценностей обучающихся ИГУ проявляется в мировоззрении обучающихся через систему ценностно-смысловых ориентиров и установок, принципов и идеалов, взглядов и убеждений, отношений и критериев оценки окружающего мира, что в совокупности образует нормативно-регулятивный механизм их жизнедеятельности и профессиональной деятельности.

Базовые ценности воспитательного процесса в университете соответствуют положениям Стратегии национальной безопасности Российской Федерации<sup>1</sup>, определяющей традиционные духовно-нравственные ценности:

- приоритет духовного над материальным;
- защита человеческой жизни, прав и свобод человека;
- семья, созидательный труд, служение Отечеству;
- нормы морали и нравственности, гуманизм, милосердие, справедливость, взаимопомощь, коллективизм;
- историческое единство народов России, преемственность истории нашей Родины.

<sup>1</sup> Указ Президента Российской Федерации от 31 декабря 2015 г. № 683 «О Стратегии национальной безопасности Российской Федерации» (с изменениями от 6 марта 2018 г.).

### **Принципы организации воспитательного процесса:**

- системности и целостности, учета единства и взаимодействия составных частей воспитательной системы университета (содержательной, процессуальной и организационной);
- природосообразности (как учета в образовательном процессе индивидуальных особенностей личности и зоны ближайшего развития), приоритета ценности здоровья участников образовательных отношений, социально-психологической поддержки личности и обеспечения благоприятного социально-психологического климата в коллективе;
- культуросообразности образовательной среды, ценностно-смыслового наполнения содержания воспитательной системы и организационной культуры университета, гуманизации воспитательного процесса;
- взаимодействия в системах «обучающийся – обучающийся», «обучающийся – академическая группа», «обучающийся – преподаватель», «преподаватель – академическая группа»;
- приоритета инициативности, самостоятельности, самореализации обучающихся в учебной и внеучебной деятельности, социального партнерства в совместной деятельности участников образовательного и воспитательного процессов;
- соуправления как сочетания административного управления и студенческого самоуправления, самостоятельности выбора вариантов направлений воспитательной деятельности;
- соответствия целей совершенствования воспитательной деятельности наличествующим и необходимым ресурсам;
- информированности, полноты информации, информационного обмена, учета единства и взаимодействия прямой и обратной связи.

### **1.4. Методологические подходы к организации воспитательной деятельности**

В качестве основных методологических подходов к организации воспитательной деятельности применяются

- ценностно-ориентированный подход, имеющий гуманистическую направленность и предполагающий, что в основе управления воспитательной системой университета лежит созидательная, социально-направленная деятельность, имеющая в своем основании опору на стратегические ценности (ценность жизни и здоровья человека; духовно-нравственные ценности; социальные ценности; ценность общения, контакта и диалога; ценность развития и самореализации; ценность опыта самостоятельности и ценность профессионального опыта; ценность дружбы; ценность свободы и ответственности и др.);
- системный подход, рассматривающий воспитательную систему университета как открытую социально-психологическую, динамическую и развивающуюся систему;
- системно-деятельностный подход, устанавливающий уровень целостности и степень взаимосвязи между подсистемами (организаторами внеучебной работы), а именно: ректоратом, управлением социальной и внеучебной работы, заместителями (помощниками) деканов факультетов (директоров институтов) по социальной и внеучебной работе, кураторами академических групп, преподавателями и обучающимися, активом органов студенческого самоуправления, студенческими коллективами и клубами, профшефами, студенческими группами;

- культурологический подход, направленный на создание в университете культуросообразной среды и организационной культуры, на повышение общей культуры обучающихся, формирование их профессиональной культуры и культуры труда;
- проблемно-функциональный подход, позволяющий, исходя из выявленных проблем, осуществлять целеполагание и рассматривать управление системой воспитательной работы как процесс;
- научно-исследовательский подход, рассматривающий воспитательную работу как деятельность, имеющую исследовательскую основу и включающую вариативный комплекс методов теоретического и эмпирического характера;
- проектный подход, позволяющий разрешить имеющиеся социальные и иные проблемы посредством индивидуальной или совместной проектной или проектно-исследовательской деятельности обучающихся под руководством преподавателя или компетентного специалиста, что способствует: социализации обучающихся при решении задач проекта, связанных с удовлетворением потребностей общества в освоении новых форм поиска, обработки и анализа информации; развитию навыков аналитического и критического мышления, коммуникативных навыков и умению работать в команде;
- ресурсный подход, подразумевающий создание условий для продуктивного взаимодействия всех субъектов единого воспитательного пространства в целях удовлетворения интересов и потребностей обучающихся;
- здоровьесберегающий подход, направленный на повышение культуры здоровья, сбережение здоровья обучающихся и работников университета;
- информационный подход, позволяющий определять актуальный уровень состояния воспитательной системы университета и иметь возможность корректировать ситуацию путем постоянного обновления, анализа, преобразования объективной и адекватной информации о состоянии воспитательной системы.

### **1.5. Цель и задачи воспитательной работы**

**Цель воспитательной работы** – создание условий для активной жизнедеятельности обучающихся, их гражданского самоопределения, профессионального становления и индивидуально-личностной самореализации в созидательной деятельности для удовлетворения потребностей в нравственном, культурном, интеллектуальном, социальном и профессиональном развитии.

#### **Задачи воспитательной работы:**

- развитие мировоззрения и актуализация системы базовых ценностей личности;
- приобщение студенчества к общечеловеческим нормам морали, национальным устоям и академическим традициям;
- воспитание уважения к закону, нормам коллективной жизни, развитие гражданской и социальной ответственности;
- воспитание положительного отношения к труду, воспитание социально значимой целеустремленности и ответственности в деловых отношениях;
- обеспечение развития личности и ее социально-психологической поддержки, формирование личностных качеств, необходимых для эффективной профессиональной деятельности;
- выявление и поддержка талантливой молодежи, формирование организаторских навыков, творческого потенциала, вовлечение обучающихся в процессы саморазвития и самореализации;

- формирование культуры и этики профессионального общения;
- воспитание потребности личности в здоровом образе жизни, ответственного отношения к природной и социокультурной среде;
- формирование культуры безопасного поведения;
- развитие личностных качеств и установок (ответственности, дисциплины, самоорганизации), социальных навыков (эмоционального интеллекта, ориентации в информационном пространстве, скорости адаптации, коммуникации; умения работать в команде) и управленческими способностями (навыков принимать решения в условиях неопределенности и изменений, управления временем, лидерства, критического мышления).

## **2. СОДЕРЖАНИЕ И УСЛОВИЯ РЕАЛИЗАЦИИ ВОСПИТАТЕЛЬНОЙ РАБОТЫ В ФГБОУ ВО «ИГУ»**

### **2.1. Воспитывающая (воспитательная) среда университета**

#### **2.1.1. Воспитывающая (воспитательная) среда в системе образовательных сред**

Среда рассматривается как территориально и событийно ограниченная совокупность влияний и условий формирования личности, как единый и неделимый фактор внутреннего и внешнего психосоциального и социокультурного развития личности, таким образом, человек выступает одновременно и в качестве объекта, и в роли субъекта личностного развития.

Образовательная среда представляет собой систему влияний и условий формирования личности по заданному образцу, а также возможностей для ее развития, содержащихся в социальном и пространственно-предметном окружении.

Воспитывающая (воспитательная) среда – это среда созидательной деятельности, общения, разнообразных событий, возникающих в них отношений, демонстрации достижений. Воспитывающая среда является интегративным механизмом взаимосвязи таких образовательных сред, как: социокультурная, инновационная, акмеологическая, рефлексивная, адаптивная, киберсреда, безопасная, благоприятная и комфортная, здоровьесформирующая и здоровьесберегающая, билингвальная, этносоциальная и др.

Воспитывающая (воспитательная) среда ИГУ

- это университет, имеющий многолетнюю историю, традиции, достижения и перспективы развития, расположенный в научно-образовательном, культурном и экономическом центре Восточной Сибири, в регионе с уникальной экологией и этноконфессиональным составом;

- это отношения, формируемые между обучающимися и преподавателями, между обучающимися и обучающимися в период освоения ими основных профессиональных образовательных программ и во время различных событий, проводимых с участием университета в целях воспитательной работы и повышения социально-профессиональной востребованности личности обучающегося как части профессионального сообщества, социума и государства.

#### **2.1.2. Применение образовательных технологий в офлайн и онлайн-форматах образовательного и воспитательного процессов**

Воспитывающая среда, образовательный и воспитательный процессы могут создаваться как в офлайн, так и в онлайн-формате путем реализации настоящей программы и мероприятий, предусмотренных календарным планом воспитательной работы, с применением актуальных традиционных, современных и инновационных образовательных технологий, в том числе цифровых образовательных технологий в онлайн-образовании.

<u>Актуальные традиционные и современные образовательные технологии:</u>	
<ul style="list-style-type: none"> <li>– технологии объяснительно-иллюстративного обучения;</li> <li>– технологии личностно-ориентированного обучения и воспитания;</li> <li>– технологии развивающего обучения и воспитания;</li> <li>– технологии проблемного обучения и воспитания;</li> <li>– технологии развития критического мышления;</li> <li>– технология рефлексивно-оценочного обучения и воспитания;</li> <li>– технологии адаптивного образования;</li> <li>– технологии коллективной мыследеятельности;</li> <li>– проектная технология (метод проектов);</li> <li>– игровые технологии;</li> <li>– технология модульного обучения;</li> <li>– технология «коллективное творческое дело» (КТД);</li> </ul>	<ul style="list-style-type: none"> <li>– арт-педагогические технологии;</li> <li>– социально-адаптирующие технологии;</li> <li>– коммуникативно-диалоговые технологии;</li> <li>– модульная технология;</li> <li>– технологии инклюзивного образования;</li> <li>– технология «Портфолио»;</li> <li>– тренинговые технологии;</li> <li>– технология «бриколлаж»;</li> <li>– технология «мозговой штурм»;</li> <li>– кейс-технологии (case-study);</li> <li>– здоровьесберегающие технологии;</li> <li>– физкультурно-оздоровительные технологии;</li> <li>– дистанционные образовательные технологии</li> </ul>
<u>Инновационные образовательные технологии:</u>	
AR (технологии дополненной реальности); VR (технологии виртуальной реальности);	AI (технологии искусственного интеллекта), DM-технологии, BigData; геймификация, блокчейн

## 2.2. Направления воспитательной работы

№ п/п	Направления воспитательной работы	Воспитательные задачи
1.	Гражданское и патриотическое	развитие общегражданских ценностных ориентаций и правовой культуры через включение в общественно-гражданскую деятельность; развитие чувства неравнодушия к судьбе Отечества, к его прошлому, настоящему и будущему с целью мотивации обучающихся к реализации и защите интересов Родины; формирование у обучающихся уважения человеку труда и старшему поколению; формирование у обучающихся правил и норм поведения в интересах человека, семьи, общества и государства
2.	Духовно-нравственное	развитие ценностно-смысловой сферы и духовной культуры, нравственных чувств и крепкого нравственного стержня; развитие личности, создание условий для самоопределения и социализации обучающихся; формирование у обучающихся бережного отношения к культурному наследию и традициям многонационального народа Российской Федерации; профилактика деструктивного поведения обучающихся
3.	Научно-образовательное	формирование исследовательского и критического мышления, мотивации к научно-исследовательской деятельности; формирование мотивации к повышению уровня эрудиции, кругозора студентов и развитию надпрофессиональных навыков
4.	Профессионально-трудовое	развитие психологической готовности к профессиональной деятельности по избранной профессии; развитие мотивации ко вторичной, временной и сезонной занятости студентов
5.	Культурно-творческое	содействие развитию творческого потенциала студенческой молодежи; знакомство с материальными и нематериальными объектами человеческой культуры
6.	Физическое воспитание	формирование культуры ведения здорового и безопасного образа жизни, сохранения и укрепления здоровья; привлечение студентов к массовым видам спорта; создание и развитие условий для активного отдыха
7.	Экологическое	развитие экологического сознания и устойчивого экологического поведения; формирование у обучающихся бережного отношения к экосистеме озера Байкал

## 2.3. Виды деятельности обучающихся в воспитательной системе университета

### 2.3.1. Проектная деятельность как коллективно-творческое дело

Проектная деятельность в университете осуществляется на основе изучения



потребностей общества с учетом интересов обучающихся. Университетом созданы условия для развития проектного мышления у обучающихся в форме самостоятельной (внеаудиторной) работы: школы социального проектирования, школы коммерческих проектов, работы экспертных площадок, также обеспечивается методическое сопровождение для различных видов проектов, в том числе исследовательских, стратегических, социальных, инфраструктурных, технических, организационных, информационных и арт-проектов.

Обучающиеся также принимают участие в грантовых конкурсах, проводимых АНО «Россия – страна возможностей» (Всероссийский конкурс молодежных инициатив, всероссийские конкурсы «Твой ход», «Мастера гостеприимства», «Цифровой прорыв», чемпионат по бизнес-кейсам «CASE-IN», «Моя страна – моя Россия», «Лучший социальный проект года», «ТопБЛОГ» и др.), Фондом президентских грантов, Министерством по молодежной политике Иркутской области и Иркутским государственным университетом. К реализации студенческих инициатив привлекаются партнеры университета, оказывающие финансовую поддержку, предоставляющие обучающимся возможности дальнейшего профессионального развития.

В рамках образовательного и воспитательного процесса решение важных профессионально-трудовых, научно-исследовательских, художественно-эстетических, общественно-политических, культурно-творческих, социально-культурных, физкультурно-спортивных и иных задач реализуется в форме коллективного творческого дела (КТД).

В форме аудиторной работы обучение проектной деятельности может осуществляться в соответствии с принятой рабочей программой соответствующей дисциплины по выбору вариативной части учебного плана ОПОП (индекс *Б1.В.ДВ*).

### **2.3.2. Волонтерская (добровольческая) деятельность и примерные направления добровольчества**

Индивидуальное и групповое добровольчество через деятельность и адресную помощь, способствуют социализации обучающихся и расширению социальных связей, самореализации инициатив обучающихся, развитию личностных и профессиональных качеств, освоению новых навыков. По инициативе обучающихся и при их активном участии в университете создан волонтерский центр ИГУ. В добровольчество вовлечены другие студенческие объединения университета.

<b>№ п/п</b>	<b>Примерные направления добровольческой деятельности</b>	<b>Форматы реализации</b>
1	социальное добровольчество	<ul style="list-style-type: none"> <li>– участие в организации благотворительных мероприятий;</li> <li>– оказание адресной помощи ветеранам ВОВ, домам престарелых, пожилым людям;</li> <li>– добровольная помощь особым категориям граждан (беспризорные дети, молодежь и обучающиеся, бездомные, люди с ограниченными возможностями здоровья, мигранты, беженцы, бывшие заключённые и др.);</li> <li>– доставка лекарственных препаратов и продуктов нуждающимся в условиях пандемии;</li> <li>– разработка и реализация проектов и проектно-исследовательских работ социальной направленности;</li> <li>– проведение просветительских бесед, направленных на профилактику психоактивных веществ и деструктивного поведения (для профильных направлений подготовки)</li> </ul>
2	профессионально-	– практическая помощь школам в период пандемии (для профильных

	ориентированное добровольчество и общественная безопасность	направлений подготовки); – помощь в оказании психологической помощи и содействие в работе экстренных служб, горячих линий в период режима ЧС или повышенной готовности (для профильных направлений подготовки); – участие в организации и волонтерском сопровождении мероприятий научной направленности; – практическая помощь больницам в период пандемии (для профильных направлений подготовки); – добровольное участие в ликвидации последствий стихийных бедствий (для профильных направлений подготовки); – сбор гуманитарной помощи и др.
3	событийное добровольчество (ивент-волонтерство)	участие в организации и проведении крупных событий (шествия, фестивали, конкурсы, форумы, конференции, выставки, концерты, спортивные чемпионаты и др.)
4	донорское движение	– добровольное участие обучающихся в организации и проведении Дня донора ИГУ
5	цифровое волонтерство	– добровольное оказание специализированной адресной и консультативной помощи сотрудникам университета, преподавателям и обучающимся в вопросах онлайн-сопровождения образовательного и воспитательного процессов; – создание скринкаст-инструкции по пользованию популярных приложений для дистанционной работы: Zoom, Webinar, MS Teams; – добровольное участие в мониторинге социальных сетей на предмет проявления деструктивного поведения в сети среди обучающихся университета, в том числе в рамках работы Кибердружины ИГУ
6	арт- волонтерство	– оказание адресной помощи музеям, библиотекам, паркам и другим организациям социально-культурной направленности в организации и проведении культурно-массовых мероприятий; – организация, проведение и участие в благотворительных концертах, театральных постановках, выставках и др. мероприятиях
7	медиа-волонтерство	– добровольная помощь организаторам добровольческого движения, волонтерским центрам, благотворительным фондам в размещении необходимой информации; – распространение в медиа-пространстве информации о волонтерской деятельности и социально-значимых проектах
8	экологическое волонтерство	– участие в акциях, проектах, работе фондов и некоммерческих организаций экологической направленности; – благоустройство и обустройство дворов, участков, городских улиц; – участие в озеленении территории университета (посадка цветов, газонов, кустарников и деревьев); – работа, в т.ч. информационная, по внедрению и эксплуатации энергосберегающих технологий
9	волонтерская помощь животным	– добровольная помощь приютам для животных (выгул, уход, кормление), оказание ветеринарной помощи (для профильных направлений подготовки), закупка и доставка питания, устройство животных в «добрые руки»; – добровольная помощь зоопаркам и заповедникам.

### 2.3.3. Учебно-исследовательская и научно-исследовательская деятельность

Профессиональное становление личности будущего специалиста, развитие профессиональной культуры, культуры труда и этики профессионального общения обеспечивается реализацией воспитательного процесса при взаимодействии обучающегося и преподавателя в рамках исследовательской деятельности (доклады, рефераты, курсовые работы, статьи, выпускные квалификационные работы и др.).

Развитие исследовательских компетенций обучающихся может быть организовано путем реализации программ обучения обучающихся и преподавателей в подготовке стартапов в качестве выпускных квалификационных работ.

#### **2.3.4. Студенческое международное сотрудничество**

Программы академической мобильности позволяют обучающимся, преподавателям и административно-управленческим кадрам получить опыт, приобрести новые знания, реализовать совместные проекты, погрузившись в среду другой образовательной организации.

В рамках соглашений между ФГБОУ ВО «ИГУ» и 108 университетами-партнерами из 23 стран мира есть возможность двусторонних обменов студентами, аспирантами, докторантами, педагогическими и научными работниками в рамках краткосрочных и долгосрочных стажировок.

Воспитательная работа с обучающимися, участвующих в долгосрочных обменах (более месяца до года), проводится с применением дистанционных механизмов по различным направлениям воспитательной работы.

В ИГУ осуществляют свою деятельность Центр китайского языка «Институт Конфуция», созданный совместно с Ляонинским университетом (Шэньян, КНР) при поддержке Китайского международного образовательного фонда; Центр польского языка на факультете филологии и журналистики; Центр изучения корейского языка при поддержке Корейского Фонда при МИД Республики Корея; кафедра водных ресурсов ЮНЕСКО при ИГУ, реализующая следующие проекты:

- проект международных летних школ на Байкале по экологии/лимнологии с Францией, Швейцарией, Германией;
- ПАШ ЮНЕСКО (Проект Ассоциированных Школ), в котором задействованы 4 средних учебных заведения: лицей ИГУ, школа № 64, гимназия № 2 и гимназия № 3 города Иркутска.

#### **2.3.5. Досуговая, творческая и социально-культурная деятельность по организации и проведению значимых событий и мероприятий**

Обучающиеся, в составе студенческих объединений, клубов по интересам, секций, кружков, творческих коллективов в соответствии с планами их работы и календарным планом воспитательной работы университета участвуют:

– в досуговой деятельности, способствующей самоактуализации, самореализации, саморазвитию и саморазрядке личности; самопознанию, самовыражению, самоутверждению и удовлетворению потребностей личности через свободно выбранные действия и деятельность; проявлению творческой инициативы; укреплению эмоционального здоровья с помощью таких механизмов, как расширение функций студенческих объединений и привлечение обучающихся к принятию решений по развитию университета, развитие института наставничества;

– в творческой и социально-культурной деятельности, направленной на созидание и создание нового, ранее не существовавшего продукта деятельности, раскрывающего индивидуальность, личностный и профессиональный потенциал обучающихся в жанре художественного, литературного, музыкального, театрального, технического, научного творчества и искусства.

Участие обучающихся в организации и проведении значимых событий и мероприятий гражданско-патриотической, научно-исследовательской, социокультурной и физкультурно-

спортивной направленности способствует

- выявлению задатков, способностей и талантов обучающихся;
- формированию социальных (эмоционального интеллекта, ориентации в информационном пространстве, скорости адаптации, коммуникации; умения работать в команде) и организационных навыков;
- развитию креативного мышления, профилактике психологического, физического и социального здоровья личности.

### **2.3.6. Деятельность и виды студенческих объединений**

Студенческие объединения ИГУ – добровольные объединения обучающихся университета, созданные с целью самореализации, саморазвития, совместного решения вопросов, направленных на улучшение качества студенческой жизнедеятельности, действующие в университете на принципах добровольности и свободы выбора, партнерства и равенства, гласности и открытости.

Реализация настоящей Программы воспитания осуществляется, в том числе, путем поддержки и развития студенческих объединений университетом, а их деятельность соответствует направления воспитательной работы:

Гражданской и патриотической направленности	Клуб политологов ППОС ИГУ, Объединенный студенческий совет ИГУ, Школа парламентских дебатов ЮИ ИГУ
Духовно-нравственной направленности	Волонтерский центр ППОС ИГУ, Волонтерское творческо-инициативное объединение «Поддержка»
Научно-образовательной направленности	Клуб интеллектуалов ППОС ИГУ, Студенческий археологический клуб при НИЦ «Байкальский регион», Молодежный клуб Русского географического общества «Портулан», Клуб любителей испанского языка и культуры Испании, Клуб английского языка, Дискуссионный Историко-психологический клуб, Клуб любителей японского языка и культуры «Хиёко-курабу», Клуб китайского кино
Профессионально-трудовой направленности	Центр развития карьеры и трудоустройства, Студенческие отряды, отдел по работе со спонсорами ППОС ИГУ, Портал «Твой плюс» ППОС ИГУ, Проект-студия ППОС ИГУ, Журнал «ГОСт» ППОС ИГУ
Культурно-творческой направленности	КВН, Арт-отдел ППОС ИГУ, Центр по подготовке и проведению игр ППОС ИГУ, Академический хор ИГУ, Арт-группа «Высшая школа», Ансамбль танца «Реверанс», Ансамбль бального танца «Вдохновение», Лаборатория инновационного искусства «Контраст», Студенческий театр «Эксперимент», Танцевальный коллектив «Инсайт», Студия старинного танца «Château chouette», Инструментальный ансамбль «The beauty in black», Студия барабанов «Space Jam Drum», Клуб эстетических ценностей, Проект «Джаз для смелых»,
Спортивно-оздоровительной направленности	Спортивный клуб ППОС ИГУ, Секция горного туризма ППОС ИГУ
Экологической направленности	Студенческое объединение «ЭКО-ИГУ», студенческий отряд «ЭКО-ЭРА»

### **2.3.7. Вовлечение студентов в профориентационную деятельность**

Вовлечение студентов в профориентационную деятельность способствует повышению авторитета университета для обучающихся, повышению их мотивации к освоению выбранной профессии и интереса к конкретному виду трудовой деятельности,

развитию ответственности за организацию и проведение событийного мероприятия, получению нового опыта деятельности, освоению дополнительных навыков и социальных ролей. Профориентационная работа с абитуриентами с участием студентов может быть реализована в следующих формах:

- беседы с абитуриентами о направлениях и профилях подготовки, о возможностях становления и развития в профессиональной сфере деятельности;
- профориентационная работа на родительских собраниях в общеобразовательных организациях;
- беседы с родителями (законными представителями) по вопросам корректного родительского сопровождения процесса выбора профессиональной траектории их детей;
- профдиагностика школьников с целью выявления их способностей, личностных качеств и профессиональных интересов;
- профконсультирование родителей (законных представителей) по выбору вариантов актуальных для их ребенка профессий с учетом способностей, личностных качества и профессиональных интересов;
- проведение рекламной кампании;
- организация дней открытых дверей с предоставлением сведений об условиях и требованиях приема на обучение, возможностях освоения различных профессий, сроках подготовки и др.;
- организация на базе университета лагерей для школьников с включением в программу профориентационного компонента, связанного с направлениями подготовки в ИГУ, и других направлений воспитательной работы.

### **2.3.8. Вовлечение студентов в предпринимательскую деятельность**

Поддержка студенческого инновационного предпринимательства способствует развитию предпринимательских компетенций и потенциала обучающихся. Базовые компоненты предпринимательского воспитания, которые необходимо учитывать в ходе реализации данного вида деятельности:

- предпринимательская культура – определенная, сложившаяся совокупность принципов, приемов, методов осуществления предпринимательской деятельности ее субъектами в соответствии с действующими правовыми нормами, обычаями делового оборота, этическими и нравственными правилами, нормами поведения при осуществлении цивилизованного бизнеса;
- предпринимательское мышление – совокупность мыслительных процессов, позволяющая предпринимателю через определение существенного, общего для многих явлений или предметов определить потребности людей или предприятий, которые позволят смоделировать бизнес, удовлетворяющий эти потребности новым способом;
- предпринимательское сознание – представление предпринимателя о мире и о себе как о субъекте предпринимательской деятельности, связанное со способностью давать себе отчет о реализуемой предпринимательской деятельности и необходимом для разумной организации взаимодействия с бизнес-партнерами.

Сопровождение студенческих инновационных предпринимательских проектов подразумевает единый комплекс действий от акселерации и воспитательной компоненты до

успешной реализации и выхода на рынок, включенных в экосистему молодежного предпринимательства.

Элементы экосистемы молодежного предпринимательства:

- образовательные программы (*в рамках ОПОП по укрупненным группам специальностей, программы дополнительного профессионального образования, проведение мастер-классов, фасилитационных сессий и др.*);
- проекты и конкурсы (*мероприятия, проводимые университетом, партнерами и стейкхолдерами*);
- инфраструктура, необходимая для реализации предпринимательских инициатив (*создаваемые и действующие технопарки, бизнес-акселераторы, бизнес-инкубаторы, стартап студии, венчурные фонды*);
- программа «Стартап как диплом».

Студенческие предпринимательские инициативы могут быть направлены на достижение общественно полезных целей и решение социальных проблем общества в форме социального предпринимательства в соответствии с условиями, предусмотренным действующим законодательством.

Виды деятельности социально-ориентированных предпринимательских инициатив коррелируются с Национальными целями развития Российской Федерации на период до 2030 года и уместно осуществляются в соответствии с условиями:

- обеспечения занятости граждан, отнесенных к категориям социально уязвимых;
- обеспечения реализации товаров (работ, услуг), произведенных гражданами, отнесенными к категориям социально уязвимых;
- производства товаров (работ, услуг), предназначенных для граждан, отнесенных к категориям социально уязвимых;
- деятельности, направленной на достижение общественно полезных целей и решение социальных проблем общества.

#### **2.4. Формы и методы воспитательной работы в ИГУ**

Формы и методы работы определяются организаторами воспитательной работы или преподавателями с учетом характера поставленных задач в соответствии Таблицей 1.

Таблица 1.

Направления воспитательной работы																		
Гражданское и патриотическое		Духовно-нравственное		Культурно-творческое		Профессионально-трудовое		Экологическое		Физическое		Научно-образовательное						
Виды деятельности обучающихся																		
Досуговая, творческая и социально-культурная		Международное сотрудничество		Волонтерская / добровольческая		Профоринтационная		Студенческие объединения		Предпринимательство		Проектная и КТД		Учебно-исследовательская		Научно-исследовательская		
Формы организации воспитательной работы																		
по количеству участников			по времени проведения				по результату воспитательной работы			по целевой направленности, позиции участников		по видам деятельности						
индивидуальные	групповые		массовые		кратковременные	продолжительные		традиционные / периодические		социально-значимый результат	информационный обмен		выработка решения		мероприятия, дела, игры, мастер-классы, открытые диалоги		трудовые, спортивные, художественные, научные, общественные и др.	
взаимодействие в системе преподаватель-обучающийся			творческие коллективы, спортивные команды, клубы, кружки по интересам		фестивали, олимпиады, праздники, субботники и т.д.													
Методы воспитательной работы																		
формирование сознания личности			организации деятельности и формирования опыта поведения				мотивации деятельности и поведения											
беседа, диспут, внушение, инструктаж, контроль, объяснение, пример, разъяснение, рассказ, самоконтроль, совет, убеждение			задание, общественное мнение, педагогическое требование, поручение, приучение, создание воспитывающих ситуаций, тренинг, упражнение				одобрение, поощрение социальной активности, порицание, создание ситуаций успеха, создание ситуаций для эмоционально-нравственных переживаний, соревнование											
Возможные компетенции и навыки, формируемые в ходе развивающей деятельности, осуществляемой обучающимися в рамках воспитательного процесса																		
<i>Компетенции будущего (future skills)</i> Навыки планирования и управления временем Контроль цифрового следа Концентрация и управление вниманием Цифровая грамотность Предпринимательские навыки Стремление к повышению уровня осознанности			<i>Гибкие навыки (soft skills)</i> Мультиязычность и мультикультурность Работа в команде Работа в условиях неопределенности Экологическое мышление Клиентоориентированность Бережливое производство Межотраслевая коммуникация				<i>Личностные компетенции</i> Адаптивность Независимость Порядочность Организованность Стрессоустойчивость Невозмутимость Внимание к деталям Ориентация на изменения Способность ставить цели и достигать их Мобильность											

## **2.5. Ресурсное обеспечение реализации рабочей программы воспитания**

### **2.5.1. Нормативно-правовое обеспечение**

- Рабочая программа воспитания обучающихся ФГБОУ ВО «ИГУ»
- Рабочие программы воспитания как компонент основных профессиональных образовательных программ (программам бакалавриата, программам специалитета, программам магистратуры) и программ среднего профессионального образования по очной, очно-заочной, заочной формам обучения;
- Календарный план воспитательной работы на учебный год;
- Положение о Студенческом совете ИГУ и план работы;
- Положение о Первичной профсоюзной организации студентов ИГУ и план работы;
- Положение об Объединенном студенческом совете общежитий ИГУ и план работы;
- Программа стратегического развития Иркутского государственного университета, утвержденная Конференцией трудового коллектива ФГБОУ ВО «ИГУ» от 30.03.2018 г.;
- Порядок организации воспитательной работы с обучающимися ФГБОУ ВО «ИГУ», утвержденный приказом от 22.03.2019 г. № 140;
- Трудовые функции, предусмотренные должностными инструкциями организаторов воспитательной работы и работников Управления социальной и внеучебной работы, разработанные в соответствии с профессиональным стандартом «Специалист по работе с молодежью» с учетом уровня их квалификации.

### **2.5.2. Кадровое обеспечение**

Основные направления воспитательной деятельности обеспечивает Управление социальной и внеучебной работы ИГУ, а также входящие в структуру управления Центр культуры и досуга, Центр развития массового студенческого спорта, Центр по работе с инвалидами и лицами с ОВЗ, Центра содействия занятости и трудоустройству студентов и выпускников, студенческие общежития ИГУ. Начальник управления и его заместители, руководители центров осуществляют управление, стратегическое и тактическое планирование, регламентацию, анализ воспитательной работы в университете. Контроль за реализацией воспитательной деятельности на уровне университета осуществляется проректором по молодежной политике и воспитательной деятельности.

На уровне учебных структурных подразделений университета функции по обеспечению воспитательной деятельности, в том числе организацию, координацию, поддержку, информирование, осуществляют заместители (помощники) руководителей этих подразделений (деканов факультетов, директоров институтов), входящие в состав Совета по воспитательной работе.

На уровне кафедр функции реализации, информирования, вовлечения и помощи осуществляют кураторы академических групп, определяемые в соответствии с Порядком организации воспитательной работы, а также разработчики ОПОП, научные руководители и профессорско-преподавательский состав.

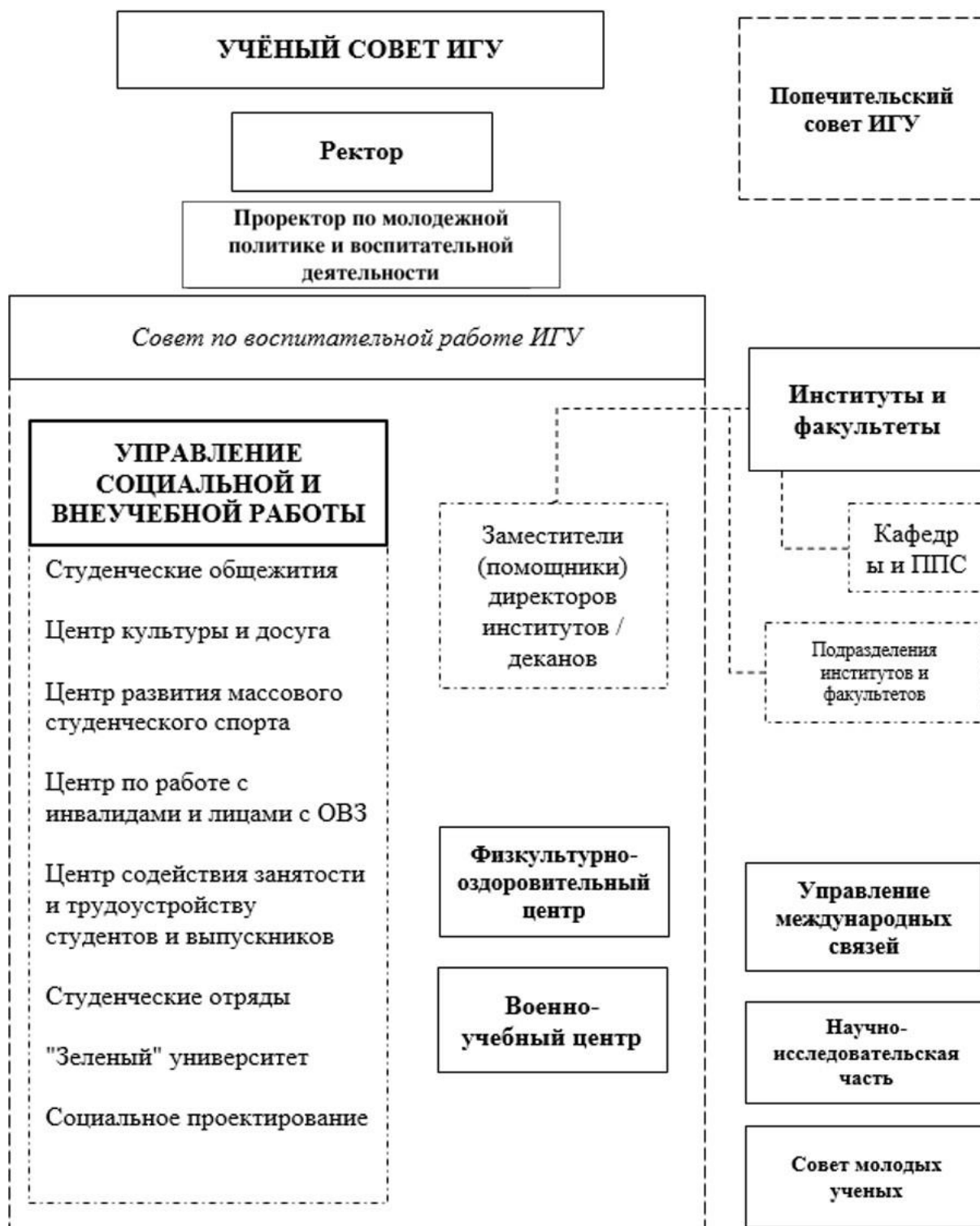
Руководствуясь принципами наставничества в ИГУ действует институт «профшэфства» для академических групп первого курса, назначаемые из числа



студенческого профсоюзного актива ППОС ИГУ.

К организации воспитательного процесса по направлениям деятельности привлекаются работники Физкультурно-оздоровительного центра, Военно-учебного центра.

Управление социальной и внеучебной работы организует повышение квалификации и профессиональную переподготовку преподавателей / специалистов по работе с молодежью / управленческих кадров и других организаторов воспитательной деятельности самостоятельно или по заявке подразделений университета.



### 2.5.3. Финансовое обеспечение

Финансирование воспитательной работы по направлениям деятельности

осуществляется за счет бюджетных ассигнований федерального бюджета в рамках субсидии на выполнение государственного задания на культурно-массовую, физкультурную и спортивно-оздоровительную деятельность. Расходование средств субсидии на выполнение государственного задания на культурно-массовую, физкультурную и спортивно-оздоровительную деятельность осуществляется согласно соответствующему плану на календарный год.

В целях воспитательной работы со студенческой молодежью привлекаются

- средства субсидий в форме грантов (Фонд президентских грантов, Всероссийского конкурса молодежных проектов и др.),
- средства от приносящей доход деятельности университета, в том числе полученных в результате реализации проектов по направлениям воспитательной работы;
- привлеченные средства партнеров университета, организаций – членов Попечительского совета ИГУ, Первичной профсоюзной организацией студентов ИГУ.

#### **2.5.4. Информационное обеспечение**

Информация о воспитательной деятельности, локальные нормативные акты по организации воспитательной деятельности в университете, в том числе Рабочая программы воспитания и Календарный плана воспитательной работы на учебный год, размещаются на официальном сайте ИГУ и актуализируется по мере обновления информации.

Информация о событиях и мероприятиях воспитательного характера публикуется на сайте университета, в официальных аккаунтах в социальных сетях университета и социальных партнеров, а также газетах «Иркутский университет» и журнале «ГОСт».

Университет своевременно информирует обучающихся, их родителей (законных представителей), преподавателей, работников об изменениях в части воспитательной работы, о запланированных и прошедших мероприятиях и событиях воспитательной направленности и иного рода информации, относящейся к воспитательному процессу.

Обеспечение участников воспитательного процесса доступом к сетевым, образовательным ресурсам, к сети «Интернет», а также поддержку и развитие соответствующей инфраструктуры осуществляет Центром новых информационных технологий ИГУ.

#### **2.5.5. Научно-методическое и учебно-методическое обеспечение**

В целях научно-методического и учебно-методического обеспечения реализации Рабочей программы воспитания разрабатываются научно-методические, учебно-методические и методических пособия и рекомендации, соответствующие требованиям ФГОС в структуре учебно-методического обеспечения ОПОП, и размещаются на сайтах университета, учебных подразделений, а также в соответствующем фонде Научной библиотеки ИГУ имени В. Г. Распутина.

#### **2.5.6. Материально-техническое обеспечение**

Содержание материально-технического обеспечения как вида ресурсного обеспечения реализации рабочей программы воспитания в ИГУ соответствует Требованиям к учебно-методическому обеспечению ОПОП, поставленной воспитывающей цели, задачам, видам,

формам, методам, средствам и содержанию воспитательной деятельности. Информация о материально-технической обеспеченности, в том числе для лиц с ограниченными возможностями здоровья, опубликованы на сайте университета в следующих разделах: <https://isu.ru/sveden/common/>; <http://old.isu.ru/sveden/objects/>; <https://isu.ru/sveden/ovz/>.

## **2.6. Инфраструктура, обеспечивающая реализацию рабочей программы воспитания**

Инфраструктура ИГУ включает объекты, здания и сооружения, используемые в воспитательном процессе в формах, определяемых организаторами воспитательной работы в соответствии с настоящей Программой. Доступность объектов, перечисленных в перечне, для лиц с ограниченными возможностями здоровья опубликована в соответствующем разделе сайта университета. Обеспечение в рабочем состоянии объектов инфраструктуры осуществляется соответствующими подразделениями и службами. Транспортное обеспечение воспитательного процесса осуществляется в зависимости от задач организаторов воспитательного процесса с привлечением ресурсов Административно-хозяйственной части ИГУ на основании соответствующих заявок или с привлечением поставщиков соответствующих услуг.

В инфраструктуру воспитательного процесса входят объекты партнеров университета (бассейны, стадион «Труд», коворкинги, «Точка кипения» и др.), эксплуатируемые на основании соответствующих соглашений и договоров.

Приведенный ниже перечень не является исчерпывающим и может дополняться объектами в зависимости от целей, задач и возможностей университета и организаторов воспитательной работы. Перечисленные объекты инфраструктуры оборудованы необходимыми средствами труда с учетом их занятости и востребованности в воспитательном процессе.

<b>Место расположения</b>	<b>Объекты инфраструктуры</b>
Учебный корпус №1, бульвар Гагарина,20	Залы спортивный, актовый, НИИ прикладной физики, Лаборатория квантовой химии
Учебный корпус №2, ул. К.Маркса,1	коворкинг (412), Спортивный зал, Межрегиональный институт общественных наук
Учебный корпус №3, ул. Ленина,3	Геологический музей, актовый зал, НИИ биологии
Учебный корпус №4, ул. Сухэ-Батора,5	Восточно-Сибирский музей микробиологии (124), Музей байкальской фауны имени профессора М. М. Кожова (219), Восточно-Сибирский музей почвоведения имени В. И. Николаева (211), Музей зоологии позвоночных имени профессора В. С. Дорогостайского
Учебный корпус №5, ул. Чкалова,2	Площадка центра профилактики наркомании
Учебный корпус №6, ул. Лермонтова,126	НИИ нефти- и углехимического синтеза, аудитория 338 имени А. С. Черняка, гидрохимическая лаборатория 302 имени П. Ф. Бочкарёва, Мемориальный кабинет д.т.н., профессора А. С. Черняка
Учебный корпус №7, ул. Улан-Баторская,6	Залы: спортивный, тренажерный, танцевальный, актовый
Учебный корпус №8, ул. Улан-Баторская,10	Зал судебных заседаний имени профессора Н. И. Трофимова, Аудитория Римского права имени профессора В. И. Доманжо, Музей криминалистики
Учебный корпус №9, бул. Гагарина,36	Актовый зал
Учебный корпус № 10, ул. Нижняя Набережная, 8	Музей, актовый зал
Учебный корпус № 11, ул. Нижняя	Залы спортивный, актовый; спортивная площадка

Набережная, 6	
Учебный корпус № 12, ул. Нижняя Набережная, 4	Институт дополнительного образования
Учебный корпус № 13, ул. Сухэ-Батора, 9	Актальный зал, Учебная мастерская художественной керамики
Учебный корпус №№ 14, 15, 16, 17, ул. Ленина, 8	Залы: спортивный, актовый; Военной-учебный центр ИГУ
Зональная научная библиотека им. В.Г. Рспутина, ул. Лермонтова, 124	Актальный зал, конференц-залы. Доступность для лиц с ОВЗ, Издательство ИГУ
Белый дом, бульвар Гагарина, 24	Губернаторский зал, аудитории
Административный корпус, ул. 5-ой Армии, 52	НИЦ Байкальский регион, Инжиниринговый центр по переработке техногенного сырья
ул. Советская, 119а	Астрономическая обсерватория
ул. Кольцова, 93	Ботанический сад биолого-почвенного факультета ИГУ, Иркутский зоосад Фонда «Иркутский ботанический сад»
ул. Улан-Баторская	Министадион Юридического института
ул. Улан-Баторская	Корт теннисный Юридического института
ул. Жуковского, 61	Лыжная база
Общежитие № 2, ул. 25 Октября, 25	Танцевальный класс, учебный комната
Общежитие № 3, Улан-Баторская, 6-а	Тренажерный зал, учебная комната
Общежитие № 5, Дальневосточная, 55а	Залы: тренажерный, актовый
Общежитие № 6, Сибирская, 40	Залы: тренажерный, актовый
Общежитие № 9, Улан-Баторская, 8	Учебная комната
Общежитие № 7, ул. Польских Повстанцев, 3	Танцевальный класс, учебная комната, комната досуга и отдыха
Общежитие № 4, ул. Рабочая, 17	Залы: тренажерный, единоборств, фитнес, спортивный
Общежитие № 10, ул. Улан-Баторская, 12	Учебные комнаты, комната досуга и отдыха, танцевальный класс
Общежитие № 11, ул. Нижняя Набережная, 12	Тренажерный зал, амфитеатр, учебные комнаты
Общежитие № 12, ул. Байкальская, 130	Учебная комната, тренажерный зал
Общежитие № 13, ул. Байкальская, 132	Учебная комната
Общежитие № 14, ул. Байкальская, 134	Комната досуга и отдыха
Общежитие № 15, ул. Байкальская, 136	Учебная комната
Общежитие № 16, ул. Байкальская, 138	Комната досуга и отдыха
местность Куркут, Бухта Радости-2	Летняя база на берегу озера Байкал, конференц-зал
п. Большие Коты, п. Балаганск, п. Мурзино, п. Сарма, п. Патроны, п. Торы, п. Шаманка, п. Казачка, п. Аршан п. Большое Голоустное, 23 км Байкальского тракта, 21 км, "Чайка"	Базы практик

## **2.7. Социокультурное пространство. Сетевое взаимодействие с организациями, социальными институтами и субъектами воспитания**

### **2.7.1. Социокультурное пространство**

Социокультурное пространство, окружающее обучающегося ИГУ, включает ряд следующих географических, исторических, культурных объектов, оказывающих влияние на индивидуальную культуру человека.

Озеро Байкал – самое глубокое и чистое пресное озеро планеты, экосистема которой включает и уникальных представителей флоры и фауны, и живописные пейзажи в течение всех сезонов года, – способствующее эстетическому, культурному, экологическому развитию личности.

История города Иркутска, охватывающая различные исторические периоды за последние четыре столетия, оказывает влияние на формирование региональной

идентичности («иркутянин», «сибиряк»), отражается в нынешнем облике города с сохранившимися архитектурными и культурными памятниками, а также вовлеченностью (гражданской, политической, конфессиональной) разных социальных групп, в том числе студентов, в развитие городской среды.

Расположенные в территориальной близости от мест обучения и проживания студентов ИГУ и взаимодействующие с университетом научные центры, научно-исследовательские институты региона способствуют формированию у обучающихся их профессиональной траектории.

Социокультурное пространство включает также объекты Иркутского государственного университета, являющиеся частью архитектурного, исторического, культурного наследия.

### **2.7.2. Сетевое взаимодействие с организациями, социальными институтами и субъектами воспитания**

К воспитательной деятельности в университете активно привлекаются социальные партнеры. Одним из ключевых центров в воспитательной системе ИГУ является Первичная профсоюзная организация студентов ИГУ, представляющая интересы более 80% обучающихся. В структуре ППОС ИГУ имеет 18 представительств (профбюро) факультетов и институтов и 12 студенческих объединений по различным направлениям деятельности, задействованных в воспитательном процессе, а обеспечение воспитательной работы осуществляется в порядке софинансирования и взаимоподдержки.

Систематическое участие в воспитательной работе также принимают партнеры университета из числа представителей бизнеса, науки, культуры, органов власти, входящих в состав Попечительского совета ИГУ, а также общественные объединения на основании соответствующих двухсторонних соглашений (Ассоциация «Зеленые вузы России», Всероссийский студенческий корпус спасателей, Российские студенческие отряды и другие).

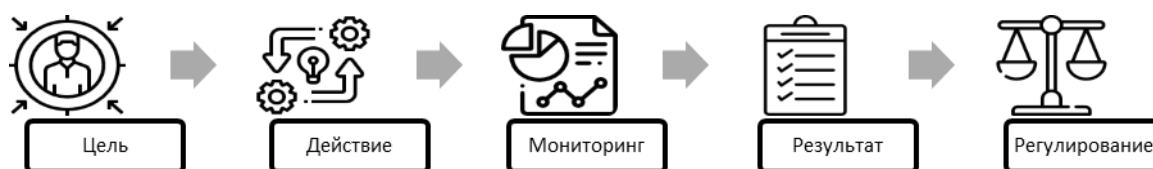
Сетевое взаимодействие может осуществляться при взаимодействии с вузами-партнерами в части создания, организации и реализации на глобальных платформах онлайн-образования курсов по направлениям и в целях воспитательной работы.

## **3. УПРАВЛЕНИЕ СИСТЕМОЙ ВОСПИТАТЕЛЬНОЙ РАБОТЫ В ФГБОУ ВО «ИГУ» И МОНИТОРИНГ КАЧЕСТВА ОРГАНИЗАЦИИ ВОСПИТАТЕЛЬНОЙ ДЕЯТЕЛЬНОСТИ**

### **3.1. Воспитательная система и система управления воспитательной работой**

Воспитательная система представляет собой целостный комплекс воспитательных целей и задач, кадровых ресурсов, их реализующих в процессе целенаправленной деятельности, и отношений, возникающих между участниками воспитательного процесса.

Управление воспитательной работой осуществляется на каждом уровне взаимодействия субъектов воспитательного процесса в университете на основе функций анализа, планирования, организации, контроля и регулирования и с учетом Программы стратегического развития Иркутского государственного университета.



Для обеспечения результативности воспитательной работы в университете соблюдаются следующие принципы:

- принцип этапности (объективная фиксация данных об эффективности на этапах проектирования, реализации, подведения итогов воспитательной работы);
- принцип целостности (учет совокупного вклада и функций субъектов воспитательного процесса, их вовлеченности в диагностический процесс);
- принцип объективности (анализ различных источников информации и применение различных способов оценки результативности);
- принцип системности (личность обучающегося, как цель, субъект и результат воспитательного процесса).

### 3.2. Студенческое самоуправление (соуправление)

Студенческое самоуправление – это социальный институт, осуществляющий управленческую деятельность, в ходе которой обучающиеся принимают активное участие в подготовке, принятии и реализации решений, относящихся к жизни и их социально значимой деятельности.

Цель студенческого самоуправления - создание условий для проявления способностей и талантов обучающихся, самореализации обучающихся через различные виды деятельности (проектную, волонтерскую, учебно-исследовательскую и научно-исследовательскую, студенческое международное сотрудничество, деятельность студенческих объединений, досуговую, творческую и социально-культурную, участие в организации и проведении значимых событий и мероприятий; участие в профориентационной и предпринимательской деятельности и др.).

Задачи студенческого самоуправления:

- сопровождение функционирования и развития студенческих объединений;
- правовая, информационная, методическая, ресурсная, психолого-педагогическая, иная поддержка органов студенческого самоуправления;
- подготовка инициатив и предложений для администрации университета, органов власти и общественных объединений по проблемам, затрагивающим интересы обучающихся и актуальные вопросы общественного развития;
- организация сотрудничества со студенческими, молодежными и другими общественными объединениями в Российской Федерации и в рамках международного сотрудничества (если данная деятельность предусмотрена учредительными документами университета);
- иные задачи.

Обучающиеся в праве выбирать и быть избранными в коллегиальные органы студенческого самоуправления, участвовать в работе студенческих объединений с учетом индивидуальных потребностей.

В качестве органов студенческого самоуправления создан Студенческий совет ИГУ, в

состав которого входят студенческие объединения университета, и действует представительный орган обучающихся – Первичная профсоюзная организация студентов ИГУ, являющаяся социальным партнером университета и связующим звеном между администрацией и абсолютным большинством студентов очной и очно-заочной форм обучения (порядка 80%). Деятельность ППОС ИГУ включает:

- помощь обучающимся в оформлении подачи материальной помощи нуждающимся;
- помощь в оформлении социальной и повышенной государственной академической стипендии студентам;
- администрирование электронного портала подачи заявлений на материальную помощь и повышенную государственную академическую стипендию студентам;
- организация бесплатного летнего отдыха на Байкале и совместное хозяйственное администрирование базы;
- распространение льготных проездных билетов на общественный транспорт;
- предоставление студенческим семьям комнат в общежитии;
- оформление пособий по беременности и рождению ребенка;
- выдача новогодних подарков для детей студентов;
- популяризация ЗОЖ (профсоюзные завтраки, профланчи, проект ГОС-ФИТ);
- предоставление единой студенческой карты «Твою Плюс»;
- консультирование по вопросам, связанных с обучением в университете;
- СКС-Бонус — предоставление скидки 25% на проезд в вагонах-купе.

Принятие локальных нормативных актов осуществляется с учетом мнения Студенческого совета ИГУ и ППОС ИГУ. Обучающиеся в лице руководителей (председателя) органов студенческого самоуправления входят в состав Ученого совета ИГУ (1/45, 2%), Стипендиальную комиссию ИГУ (2/5, 40%), Жилищную комиссию ИГУ (1/5, 20%), Имущественную комиссию (1/6, 17%).

### **3.3. Мониторинг качества воспитательной работы и условий реализации содержания воспитательной деятельности**

С целью оценки целостности и качества воспитательного процесса, обнаружения проблем и принятия эффективных управленческих решений применяются мониторинговые технологии, в свою очередь, определяющие макро- и микроаналитической оценки, организации сбора, хранения, обработки и распространения информации для дальнейшего отслеживания положения и прогнозирования развития воспитательной системы университета.

Мониторинг качества воспитательной работы включает (таблица 2)

- объект (аспект) исследования – показатель эффективности качества воспитательной работы и условий реализации содержания;
- оценочные маркеры – условные параметры, описывающие результативность;
- индикаторы / количественные показатели – значения оценочных маркеров;
- диагностическое средство – способ оценки, определяющее механизм получения информации о результативности;
- периодичность (учебный год, семестр, календарный год, квартал);
- инициатор исследования – ответственный за сбор, анализ информации работник /

подразделение;

– субъект исследования (академическая группа, курс, направление подготовки, учебное подразделение, университет, профессорско-преподавательский состав, организаторы воспитательной работы, родители обучающихся, выпускники).

В целях повышения уровня открытости принимаемых управленческих решений, интенсификации актуальных видов деятельности обучающихся, стимулирования организаторов воспитательной работы разрабатываются и применяются системы оценки эффективности работников, вовлеченных в воспитательную деятельность.



Таблица 2

Объект (аспект) исследования	Оценочные маркеры	Количественные показатели	Диагностическое средство	Периодичность	Инициатор исследования (сбор информации)	Субъект исследования
<b>Ресурсное обеспечение реализации рабочей программы воспитания</b>						
Нормативно-правовое обеспечение	наличие РПВ университета	есть или нет	мониторинг	учебный год	УСиВР (начальник управления)	АУП
	актуальность мероприятий КППВР	есть или нет	мониторинг	учебный год	УСиВР (начальник управления)	АУП
	наличие РПВ как компоненты ОПОП	кол-во РПВ / кол-во ОПОП	мониторинг	учебный год	дирекция института / деканат факультета (руководители)	ППС
Кадровое обеспечение	вовлеченность кураторов групп	кол-во кураторов / кол-во академ. групп	мониторинг	учебный год	дирекция института / деканат факультета (руководители)	ППС
	планирование работы кураторов и выполнение	наличие планов работы / кол-во кураторов	мониторинг	семестр	дирекция института / деканат факультета (руководители)	ППС
	общая численность профессорско-преподавательского состава реализующих субъект-субъектный подход (преподаватель-студент) в образовательном и воспитательном процессах	чел.	мониторинг	учебный год	заведующие кафедр	ППС
	общая численность и организаторов воспитательной работы и работников из числа административно-управленческого персонала, задействованных в воспитательном процессе	чел.	мониторинг	учебный год	дирекция института / деканат факультета (руководители)	организаторы ВР
	наличие структуры, системы взаимодействия и контроля	есть или нет	мониторинг	учебный год	УСиВР (начальник управления)	организаторы ВР
	система оценки эффективности (kpi) и стимулирования субъектов воспитательной работы	есть или нет	мониторинг	учебный год	УСиВР (начальник управления)	организаторы ВР
	система подготовки руководителей и организаторов воспитательной работы (подбор, подготовка, повышение квалификации, личностные и профессионально значимые качества)	количество прошедших обучение	мониторинг	календарный год	УСиВР (начальник управления)	организаторы ВР и ППС

	количество работников, прошедших повышение квалификации / профессиональную переподготовку	% от численности задействованных в воспитательном процессе	мониторинг	учебный год	УСиВР (начальник управления)	организаторы ВР и ППС
Финансовое обеспечение	расходы на воспитательную работу за счет федерального бюджета	рубли	мониторинг	календарный год	УСиВР (ответственный специалист)	структурные подразделения ИГУ
	расходы на воспитательную работу за счет других бюджетов бюджетной системы РФ	рубли	мониторинг	календарный год	УСиВР (ответственный специалист)	структурные подразделения ИГУ
	объем средств, привлеченных в форме гранта на реализацию проектов по направлениям воспитательной работы	рубли	мониторинг	календарный год	УСиВР (ответственный специалист)	структурные подразделения ИГУ
	объем иных привлеченных средств	рубли	мониторинг	календарный год	УСиВР (ответственный специалист)	структурные подразделения ИГУ
	объем поступлений от приносящей доход деятельности по направлениям воспитательной работы	рубли	мониторинг	календарный год	УСиВР (ответственный специалист)	структурные подразделения ИГУ
	расходы на воспитательную работу за счет средств от приносящей деятельности	рубли	мониторинг	календарный год	УСиВР (ответственный специалист)	структурные подразделения ИГУ
	доля расходов за счет внебюджета, грантов и привлеченных средств от общей суммы расходов на воспитательную работу	рубли	мониторинг	календарный год	УСиВР (ответственный специалист)	структурные подразделения ИГУ
	Прирост дохода относительно предшествующему календарному году	рубли	расчет	календарный год	УСиВР (ответственный специалист)	структурные подразделения ИГУ
Информационное обеспечение	размещение РПВ и КПВР на официальном сайте	есть или нет	мониторинг	учебный год	УСиВР (ответственные специалисты)	организаторы ВР
	размещение информации о направлениях, организаторах ВР и объединениях на официальном сайте	есть или нет (ссылки)	мониторинг	учебный год	УСиВР (ответственные специалисты)	организаторы ВР
	форумы, семинары, мастер-классы, конференции, реклама с презентацией воспитательной работы университета или ее части	количество	мониторинг	учебный год	УСиВР (ответственные специалисты)	организаторы ВР, обучающиеся, ППС
	Оригинальные публикации в СМИ о мероприятиях, проводимых ИГУ	количество	мониторинг	учебный год	УИП	организаторы ВР, УСИВР
Научно-методическое и учебно-методическое обеспечение	научные исследования, монографии, методические рекомендации, лично ориентированные и интерактивные технологии, база данных о результатах воспитательной работы	количество	мониторинг	учебный год	УСиВР	организаторы ВР

Материально-техническое обеспечение	соответствие материальной базы требованиям РПВ	высокий либо достаточный либо допустимый либо низкий	мониторинг	учебный год	дирекция института / деканат факультета (руководители)	организаторы ВР и ППС
	динамика обновления материально-технической базы	затраты на оборудование на предшествующий период в рублях	мониторинг	учебный год	УСиВР	структурные подразделения ИГУ
	удовлетворенность обучающихся материально-техническим оснащением воспитательной работы	в полной мере либо в меньшей степени либо не удовлетворены	опрос / интервью / анкетирование	календарный год	дирекция института / деканат факультета (руководители)	структурные подразделения ИГУ
Инфраструктура, обеспечивающая реализацию рабочей программы воспитания	удовлетворенность работой служб связи	в полной мере либо в меньшей степени либо не удовлетворены	опрос / интервью / анкетирование	календарный год	АХЧ	организаторы ВР и обучающиеся
	удовлетворенность работами транспортной службы	в полной мере либо в меньшей степени либо не удовлетворены	опрос / интервью / анкетирование	календарный год	АХЧ	организаторы ВР
	затраты на текущий / капитальный ремонт перечня объектов инфраструктуры, задействованных в ВР	рубли	мониторинг	календарный год	АХЧ	структурные подразделения ИГУ
	наличие памятных, исторических, культурных, архитектурных объектов (в том числе именных аудиторий, мемориальных табличек и информации на облачных сервисах)	есть или нет	мониторинг	календарный год	дирекция института / деканат факультета (руководители)	структурные подразделения ИГУ
	удовлетворенность условиями быта, проживания в студенческих общежитиях и отдыха	в полной мере / в меньшей степени / не удовлетворены	опрос / интервью / анкетирование	семестр	УСиВР (ответственный специалист)	обучающиеся, родители обучающихся, организаторы ВР
	количество проживающих в жилых помещениях с повышенными условиями комфорта	человек	системный отчет	семестр	УСиВР (ответственный специалист)	обучающиеся
	<b>Качество студенческого самоуправления и деятельности студенческих объединений</b>					
Нормативно-правовое и программное обеспечение	наличие и размещение на сайте ИГУ положения, плана работы	да или нет	мониторинг	календарный год	УСиВР	ОССУ

Организация деятельности	выполнение плана работы в полном объеме	факт / план	мониторинг	календарный год	УСиВР	ОССУ
Взаимодействие с университетом	участие в коллегиальных органах университета	да или нет	мониторинг	календарный год	УСиВР	ОССУ
	представительство в Ученом совете ИГУ	1 / 45	мониторинг	календарный год	УСиВР	ОССУ
	представительство в Стипендиальной комиссии ИГУ	2 / 5	мониторинг	календарный год	УСиВР	ОССУ
	представительство в Жилищной комиссии ИГУ	1 / 5	мониторинг	календарный год	УСиВР	ОССУ
	представительство в Имущественной комиссии ИГУ	1 / 6	мониторинг	календарный год	УСиВР	ОССУ
	представительство в Ученом совете института / факультета	0	мониторинг	календарный год	УСиВР	ОССУ
	участие в Совете по воспитательной работе	да или нет	мониторинг	календарный год	УСиВР	ОССУ
Отражение деятельности ОССУ в информационных ресурсах ИГУ	количество публикаций о деятельности/событиях ОССУ на сайте ИГУ	есть или нет (ссылки)	мониторинг	семестр	руководитель ОССУ	ОССУ
	количество публикаций о деятельности/событиях ОССУ в социальных сетях ИГУ	есть или нет (ссылки)	мониторинг	семестр	руководитель ОССУ	ОССУ
	количество публикаций о деятельности/событиях ОССУ в печатных изданиях ИГУ	есть или нет (ссылки)	мониторинг	семестр	руководитель ОССУ	ОССУ
Вовлеченность обучающихся в воспитательную деятельность	количество студенческих объединений	шт.			организаторы ВР и ППС	обучающиеся
	количество обучающихся, систематически участвующих в событиях и деятельности студенческих клубов, секций, объединений и других формах воспитательной деятельности обучающихся	человек	мониторинг	семестр	организаторы ВР и ППС	обучающиеся
	рост / убыль числа вовлеченных участников воспитательной деятельности	увеличилось или уменьшилось человек	мониторинг	семестр	организаторы ВР и ППС	обучающиеся
<b>Качество воспитывающей среды и воспитательного процесса</b>						
Организация созидательной активной деятельности обучающихся	общее число продуктов проектной и созидательной деятельности обучающихся	шт.	мониторинг	семестр	организаторы ВР и ППС	обучающиеся
	<i>в том числе число продуктов проектной и созидательной деятельности гражданского</i>	шт.	мониторинг	семестр	организаторы ВР и ППС	обучающиеся

	<i>и патриотического направления</i>					
	<i>в том числе число продуктов проектной и созидательной деятельности духовно-нравственного направления</i>	шт.	мониторинг	семестр	организаторы ВР и ППС	обучающиеся
	<i>в том числе число продуктов проектной и созидательной деятельности научно-образовательного направления</i>	шт.	мониторинг	семестр	организаторы ВР и ППС	обучающиеся
	<i>в том числе число продуктов проектной и созидательной деятельности профессионально-трудового направления</i>	шт.	мониторинг	семестр	организаторы ВР и ППС	обучающиеся
	<i>в том числе число продуктов проектной и созидательной деятельности культурно-творческого направления</i>	шт.	мониторинг	семестр	организаторы ВР и ППС	обучающиеся
	<i>в том числе число продуктов проектной и созидательной деятельности, направленных на физическое воспитание</i>	шт.	мониторинг	семестр	организаторы ВР и ППС	обучающиеся
	<i>в том числе число продуктов проектной и созидательной деятельности экологического направления</i>	шт.	мониторинг	семестр	организаторы ВР и ППС	обучающиеся
	доля количества продуктов проектной и созидательной деятельности к общему числу обучающихся, вовлеченных в воспитательный процесс	шт.	мониторинг	семестр	организаторы ВР и ППС	обучающиеся
	количество участников проектов, проводимых АНО «Россия - страна возможностей»	человек	мониторинг	календарный год	УСиВР	обучающиеся
	объем грантов для физических лиц, полученных обучающимися на реализацию проектов в рамках Всероссийского конкурса молодежных проектов	рублей	мониторинг	календарный год	УСиВР	обучающиеся
	объем грантов, полученных на реализацию проектов в рамках Всероссийского конкурса молодежных проектов среди ООВО	рублей	мониторинг	календарный год	УСиВР	обучающиеся
Учебно-исследовательская и научно-исследовательская деятельность	количество выпускных квалификационных работы в форме стартапов	шт.	мониторинг	учебный год	дирекция института / деканат факультета (руководители)	обучающиеся
Профорientационная деятельность	Количество школьников, участвующих в мероприятиях по направлениям воспитательной работы, организованных университетом	человек	мониторинг	календарный год	УСиВР (ответственный специалист)	организаторы ВР
	Количество событий воспитательного характера, проводимых с участием студентов для школьников	шт.	мониторинг	календарный год	УСиВР (ответственный специалист)	организаторы ВР

	Количество школьников, принимавших участие в мероприятиях ИГУ, поступили на обучение	человек	мониторинг	календарный год	ЦПК, УСиВР	обучающиеся
	Количество общеобразовательных организаций, взаимодействующих с Университетом в форме проведения мероприятий различного уровня на образовательной платформе ИГУ	шт.	мониторинг	календарный год	ЦПК	организаторы ВР
Выпускники и трудоустройство	Доля выпускников, трудоустроившихся в течение календарного года, следующего за годом выпуска ,на территории Иркутской области, в общей численности выпускников, обучавшихся по основным образовательным программам высшего образования	%	мониторинг	календарный год	УСиВР (ответственный специалист)	структурные подразделения ИГУ
	Количество выпускников, вовлеченных в различные виды деятельности студентов и в работу в ассоциации выпускников	человек	мониторинг	календарный год	УСиВР (ответственный специалист)	структурные подразделения ИГУ
Вовлечение студентов в предпринимательскую деятельность	Количество студентов, имеющих собственное дело (самозанятые, ИП, ООО)	человек	мониторинг	календарный год	дирекция института / деканат факультета (руководители)	обучающиеся
Сетевое взаимодействие и социальное партнерство с организациями, социальными институтами и субъектами воспитания	Количество общественных организаций, социальных институтов, с которыми оформлено социальное партнерство	шт.	мониторинг	календарный год	УСиВР	структурные подразделения ИГУ
	Количество организаций, с которыми оформлено сетевое взаимодействие	шт.	мониторинг	календарный год	УСиВР	структурные подразделения ИГУ
	число реализуемых образовательных программ, для которых трудоемкость модулей, которые можно освоить с помощью онлайн-курсов, размещенных на ресурсе «одного окна» (online.edu.ru), составляет не менее 10% за весь период освоения программы	шт.	мониторинг	календарный год	УМУ	структурные подразделения ИГУ
Волонтерская (добровольческая) деятельность	количество вовлеченных обучающихся в социальное добровольчество	человек	мониторинг	календарный год	УСиВР	обучающиеся
	количество вовлеченных обучающихся в профессионально-ориентированное добровольчество и общественную безопасность	человек	мониторинг	календарный год	УСиВР	обучающиеся
	количество вовлеченных обучающихся в событийное добровольчество (ивент-волонтерство)	человек	мониторинг	календарный год	УСиВР	обучающиеся

	количество вовлеченных обучающихся в донорское движение	человек	мониторинг	календарный год	УСиВР	обучающиеся
	количество вовлеченных обучающихся в цифровое волонтерство	человек	мониторинг	календарный год	УСиВР	обучающиеся
	количество вовлеченных обучающихся в арт-волонтерство	человек	мониторинг	календарный год	УСиВР	обучающиеся
	количество вовлеченных обучающихся в медиа-волонтерство	человек	мониторинг	календарный год	УСиВР	обучающиеся
	количество вовлеченных обучающихся в экологическое волонтерство	человек	мониторинг	календарный год	УСиВР	обучающиеся
	количество вовлеченных обучающихся в волонтерскую помощь животным	человек	мониторинг	календарный год	УСиВР	обучающиеся
<b>Качество воспитательных мероприятий (по каждому мероприятию)</b>						
<i>Название воспитательного мероприятия</i>		<i>даты проведения</i>	сводный отчет	семестр	руководители структурных подразделений	
Содержательные компоненты	актуальность мероприятия и формы его проведения, SMART-цели и четкие задачи (не более 500 символов)	(не более 500 символов)				организаторы ВР
	направление воспитательного мероприятия, организованного структурным подразделением (из списка): <i>гражданское, патриотическое, духовно-нравственное, научно-образовательное, профессионально-трудовое, культурно-творческое, физическое, экологическое</i>					
Процессуальные компоненты	документ о проведении мероприятия, наличие плана-графика реализации, сметы расходов	есть или нет (ссылки)				организаторы ВР
Организационные компоненты	соответствие фактических расходов запланированным в смете расходов	фактические расходы / запланированные расходы				организаторы ВР
	достижение количественных показателей мероприятия	соответствует или не соответствует				организаторы ВР
	достижение качественных показателей мероприятия	соответствует или не соответствует	организаторы ВР			
Включенность обучающихся	численный охват участников мероприятия из числа обучающихся ИГУ (ситуативно, т.е. включая зрителей и т.д.)	человек	обучающиеся			

На основе экспертизы данных мониторинга качества воспитательной работы определяется относительный уровень качества воспитательной работы:

Высокий уровень	Достаточный уровень
высокий уровень научно-методического обеспечения; качественное организационно-управленческое обеспечение, высокий уровень информационного и материально-технического обеспечения, высокий уровень кадрового обеспечения	необходимый уровень научно-методического обеспечения; хорошее организационно-управленческое обеспечение, достаточный уровень информационного и материально-технического обеспечения, хороший уровень кадрового обеспечения
Допустимый уровень	Низкий уровень
удовлетворительный уровень научно-методического обеспечения; неполное организационно-управленческое обеспечение, средний уровень информационного и материально-технического обеспечения, недостаточный уровень кадрового обеспечения	слабый уровень научно-методического обеспечения; бессистемность организационно-управленческого обеспечения, слабое информационное и материально-техническое обеспечение, недостаточный уровень кадрового обеспечения



