



МИНОБРНАУКИ РОССИИ

федеральное государственное бюджетное образовательное учреждение
высшего образования

«ИРКУТСКИЙ ГОСУДАРСТВЕННЫЙ УНИВЕРСИТЕТ»

ФГБОУ ВО «ИГУ»

Ученым советом географического факультета
ИГУ
протокол № 7
от «15» мая 2023 г.



УТВЕРЖДАЮ
Декан географического факультета
С.Ж. Вологжина

«15» мая 2023 г.

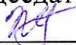
Рабочая программа воспитания

обучающихся по основным профессиональным образовательным программам
(программам бакалавриата, программам магистратуры) по очной и заочной формам
обучения


географического факультета

ФГБОУ ВО «Иркутский государственный университет»

Согласовано:

Председатель ППОС географического факультета
 / А.С. Жаркой
«14» мая 2023 г.

Разработано:

Заместитель декана по молодежной политике
и воспитательной деятельности
 / Н.И. Романова
«14» мая 2023 г.

Иркутск
2023 г.

СОДЕРЖАНИЕ

1	ОБЩИЕ ПОЛОЖЕНИЯ.....	4
1.1.	Основные понятия.....	4
1.2.	Нормативно-правовое регулирование воспитательной деятельности.....	4
1.3.	Концептуально-ценностные основания и принципы организации воспитательного процесса.....	5
1.4.	Методологические подходы к организации воспитательной деятельности.....	6
1.5.	Цель и задачи воспитательной работы.....	7
2.	СОДЕРЖАНИЕ И УСЛОВИЯ РЕАЛИЗАЦИИ ВОСПИТАТЕЛЬНОЙ РАБОТЫ НА ГЕОГРАФИЧЕСКОМ ФАКУЛЬТЕТЕ.....	8
2.1.	Воспитывающая (воспитательная) среда факультета.....	8
2.1.1.	Воспитывающая (воспитательная) среда в системе образовательных сред.....	8
2.1.2.	Применение образовательных технологий в офлайн и онлайн-форматах образовательного и воспитательного процессов.....	8
2.2.	Направления воспитательной работы.....	10
2.3.	Виды деятельности обучающихся в воспитательной системе факультета.....	11
2.3.1.	Проектная деятельность как коллективно-творческое дело.....	11
2.3.2.	Волонтерская (добровольческая) деятельность и примерные направления добровольчества.....	11
2.3.3.	Учебно-исследовательская и научно-исследовательская деятельность.....	12
2.3.4.	Студенческое международное сотрудничество.....	13
2.3.5.	Досуговая, творческая и социально-культурная деятельность по организации и проведению значимых событий и мероприятий.....	13
2.3.6.	Деятельность и виды студенческих объединений.....	14
2.3.7.	Вовлечение студентов в профориентационную деятельность.....	15
2.3.8.	Вовлечение студентов в предпринимательскую деятельность.....	15
2.4.	Формы и методы воспитательной работы на факультете.....	16
2.5.	Ресурсное обеспечение реализации рабочей программы воспитания.....	18
2.5.1.	Нормативно-правовое обеспечение.....	18
2.5.2.	Кадровое обеспечение.....	18
2.5.3.	Финансовое обеспечение.....	20
2.5.4.	Информационное обеспечение.....	21
2.5.5.	Научно-методическое и учебно-методическое обеспечение.....	21
2.5.6.	Материально-техническое обеспечение.....	21
2.6.	Инфраструктура, обеспечивающая реализацию рабочей программы воспитания.....	22
2.7.	Социокультурное пространство. Сетевое взаимодействие с организациями, социальными институтами и субъектами воспитания.....	23
2.7.1.	Социокультурное пространство.....	23
2.7.2.	Сетевое взаимодействие с организациями, социальными институтами и субъектами воспитания.....	24

3. УПРАВЛЕНИЕ СИСТЕМОЙ ВОСПИТАТЕЛЬНОЙ РАБОТЫ НА ГЕОГРАФИЧЕСКОМ ФАКУЛЬТЕТЕ И МОНИТОРИНГ КАЧЕСТВА ОРГАНИЗАЦИИ ВОСПИТАТЕЛЬНОЙ ДЕЯТЕЛЬНОСТИ	24
3.1. Воспитательная система и система управления воспитательной работой	24
3.2. Студенческое самоуправление (соуправление).....	25
3.3. Мониторинг качества воспитательной работы и условий реализации содержания воспитательной деятельности	26

1 ОБЩИЕ ПОЛОЖЕНИЯ

1.1. Основные понятия

Воспитание – деятельность, направленная на развитие личности, создание условий для самоопределения и социализации обучающихся на основе социокультурных, духовно-нравственных ценностей и принятых в российском обществе правил и норм поведения в интересах человека, семьи, общества и государства, формирование у обучающихся чувства патриотизма, гражданственности, уважения к памяти защитников Отечества и подвигам Героев Отечества, закону и правопорядку, человеку труда и старшему поколению, взаимного уважения, бережного отношения к культурному наследию и традициям многонационального народа Российской Федерации, природе и окружающей среде;

Воспитательная работа – это деятельность, направленная на организацию воспитывающей среды и управление разными видами деятельности обучающихся с целью создания условий для их приобщения к социокультурным и духовно-нравственным ценностям народов Российской Федерации, полноценного развития, саморазвития и самореализации личности при активном участии самих обучающихся.

Рабочая программа воспитания географического факультета определяет комплекс основных характеристик осуществляемой на факультете воспитательной деятельности.

Рабочие программы воспитания как компонент основных профессиональных образовательных программ (далее – ОПОП) разрабатываются и реализуются на основе Рабочей программы воспитания ИГУ и в соответствии с действующими федеральными государственными образовательными стандартами (далее – ФГОС), на период реализации ОПОП.

Календарный план воспитательной работы географического факультета конкретизирует перечень событий и мероприятий воспитательной направленности, которые организуются и проводятся университетом и (или) в которых субъекты воспитательного процесса принимают участие.

1.2. Нормативно-правовое регулирование воспитательной деятельности

Рабочая программа воспитания разработана в соответствии с нормами и положениями:

- Конституции Российской Федерации;
- Федерального закона от 29.12.2012 г. № 273-ФЗ «Об образовании в Российской Федерации»;
- Федерального закона от 31.07.2020 № 304-ФЗ «О внесении изменений в Федеральный закон «Об образовании в Российской Федерации» по вопросам воспитания обучающихся»;
- Федерального закона от 05.02.2018 г. № 15-ФЗ «О внесении изменений в отдельные законодательные акты Российской Федерации по вопросам добровольчества (волонтерства)»;
- Федерального закона от 30 декабря 2020 г. N 489-ФЗ «О молодежной политике в Российской Федерации»;
- Указа Президента Российской Федерации от 19.12.2012 г. № 1666 «О Стратегии государственной национальной политики Российской Федерации на период до 2025 года»;
- Указа Президента Российской Федерации от 24.12.2014 г. № 808 «Об утверждении Основ государственной культурной политики»;

- Указа Президента Российской Федерации от 31.12.2015 № 683 «О Стратегии национальной безопасности Российской Федерации» (с изменениями от 06.03.2018 г.);
- Указа Президента Российской Федерации от 07.05.2018 г. № 204 «О национальных целях и стратегических задачах развития Российской Федерации на период до 2024 года»;
- Указа Президента Российской Федерации от 09.05.2017 г. № 203 «Стратегия развития информационного общества в Российской Федерации на 2017-2030 гг.»;
- Распоряжения Правительства от 29.05.2015 г. № 996-р «Стратегия развития воспитания в Российской Федерации на период до 2025 года»;
- Распоряжения Правительства от 29.11.2014 г. № 2403-р «Основы государственной молодежной политики Российской Федерации на период до 2025 года»;
- Плана мероприятий по реализации Основ государственной молодежной политики Российской Федерации на период до 2025 года, утвержденных распоряжением Правительства Российской Федерации от 29.11.2014 г. № 2403-р;
- Распоряжения Правительства Российской Федерации от 29.12.2014 г. № 2765-р «Концепция Федеральной целевой программы развития образования на 2016-2020 годы»;
- Постановления Правительства Российской Федерации от 26.12.2017 г. № 1642 «Об утверждении государственной программы Российской Федерации «Развитие образования»;
- письма Министерства образования и науки Российской Федерации от 14.02.2014 № ВК-262/09 «Методические рекомендации о создании и деятельности советов обучающихся в образовательных организациях»;
- Приказа Федеральной службы по надзору в сфере образования и науки (Рособрнадзор) от 14.08.2020 №831 «Об утверждении Требований к структуре официального сайта образовательной организации в информационно-телекоммуникационной сети «Интернет» и формату предоставления информации»;
- Посланий Президента России Федеральному Собранию Российской Федерации.

1.3. Концептуально-ценностные основания и принципы организации воспитательного процесса

Активная роль ценностей обучающихся проявляется в мировоззрении обучающихся через систему ценностно-смысловых ориентиров и установок, принципов и идеалов, взглядов и убеждений, отношений и критериев оценки окружающего мира, что в совокупности образует нормативно-регулятивный механизм их жизнедеятельности и профессиональной деятельности.

Базовые ценности воспитательного процесса в университете соответствуют положениям Стратегии национальной безопасности Российской Федерации¹, определяющей традиционные духовно-нравственные ценности:

- приоритет духовного над материальным;
- защита человеческой жизни, прав и свобод человека;
- семья, созидательный труд, служение Отечеству;
- нормы морали и нравственности, гуманизм, милосердие, справедливость, взаимопомощь, коллективизм;
- историческое единство народов России, преемственность истории нашей Родины.

Принципы организации воспитательного процесса:

¹ Указ Президента Российской Федерации от 31 декабря 2015 г. № 683 «О Стратегии национальной безопасности Российской Федерации» (с изменениями от 6 марта 2018 г.).

– системности и целостности, учета единства и взаимодействия составных частей воспитательной системы университета (содержательной, процессуальной и организационной);

– природосообразности (как учета в образовательном процессе индивидуальных особенностей личности и зоны ближайшего развития), приоритета ценности здоровья участников образовательных отношений, социально-психологической поддержки личности и обеспечения благоприятного социально-психологического климата в коллективе;

– культуросообразности образовательной среды, ценностно-смыслового наполнения содержания воспитательной системы и организационной культуры университета, гуманизации воспитательного процесса;

– взаимодействия в системах «обучающийся – обучающийся», «обучающийся – академическая группа», «обучающийся – преподаватель», «преподаватель – академическая группа»;

– приоритета инициативности, самостоятельности, самореализации обучающихся в учебной и внеучебной деятельности, социального партнерства в совместной деятельности участников образовательного и воспитательного процессов;

– соуправления как сочетания административного управления и студенческого самоуправления, самостоятельности выбора вариантов направлений воспитательной деятельности;

– соответствия целей совершенствования воспитательной деятельности наличествующим и необходимым ресурсам;

– информированности, полноты информации, информационного обмена, учета единства и взаимодействия прямой и обратной связи.

1.4. Методологические подходы к организации воспитательной деятельности

В качестве основных методологических подходов к организации воспитательной деятельности применяются

– ценностно-ориентированный подход, имеющий гуманистическую направленность и предполагающий, что в основе управления воспитательной системой университета лежит созидательная, социально-направленная деятельность, имеющая в своем основании опору на стратегические ценности (ценность жизни и здоровья человека; духовно-нравственные ценности; социальные ценности; ценность общения, контакта и диалога; ценность развития и самореализации; ценность опыта самостоятельности и ценность профессионального опыта; ценность дружбы; ценность свободы и ответственности и др.);

– системный подход, рассматривающий воспитательную систему университета как открытую социально-психологическую, динамическую и развивающуюся систему;

– системно-деятельностный подход, устанавливающий уровень целостности и степень взаимосвязи между подсистемами (организаторами внеучебной работы), а именно: ректоратом, управлением социальной и внеучебной работы, заместителями (помощниками) деканов факультетов (директоров институтов) по социальной и внеучебной работе, кураторами академических групп, преподавателями и обучающимися, активом органов студенческого самоуправления, студенческими коллективами и клубами, профшефами, студенческими группами;

- культурологический подход, направленный на создание в университете культуросообразной среды и организационной культуры, на повышение общей культуры обучающихся, формирование их профессиональной культуры и культуры труда;
- проблемно-функциональный подход, позволяющий, исходя из выявленных проблем, осуществлять целеполагание и рассматривать управление системой воспитательной работы как процесс;
- научно-исследовательский подход, рассматривающий воспитательную работу как деятельность, имеющую исследовательскую основу и включающую вариативный комплекс методов теоретического и эмпирического характера;
- проектный подход, позволяющий разрешить имеющиеся социальные и иные проблемы посредством индивидуальной или совместной проектной или проектно-исследовательской деятельности обучающихся под руководством преподавателя или компетентного специалиста, что способствует: социализации обучающихся при решении задач проекта, связанных с удовлетворением потребностей общества в освоении новых форм поиска, обработки и анализа информации; развитию навыков аналитического и критического мышления, коммуникативных навыков и умению работать в команде;
- ресурсный подход, подразумевающий создание условий для продуктивного взаимодействия всех субъектов единого воспитательного пространства в целях удовлетворения интересов и потребностей обучающихся;
- здоровьесберегающий подход, направленный на повышение культуры здоровья, сбережение здоровья обучающихся и работников университета;
- информационный подход, позволяющий определять актуальный уровень состояния воспитательной системы университета и иметь возможность корректировать ситуацию путем постоянного обновления, анализа, преобразования объективной и адекватной информации о состоянии воспитательной системы.

1.5. Цель и задачи воспитательной работы

Цель воспитательной работы – создание условий для активной жизнедеятельности обучающихся, их гражданского самоопределения, профессионального становления и индивидуально-личностной самореализации в созидательной деятельности для удовлетворения потребностей в нравственном, культурном, интеллектуальном, социальном и профессиональном развитии.

Задачи воспитательной работы:

- развитие мировоззрения и актуализация системы базовых ценностей личности;
- приобщение студенчества к общечеловеческим нормам морали, национальным устоям и академическим традициям;
- воспитание уважения к закону, нормам коллективной жизни, развитие гражданской и социальной ответственности;
- воспитание положительного отношения к труду, воспитание социально значимой целеустремленности и ответственности в деловых отношениях;
- обеспечение развития личности и ее социально-психологической поддержки, формирование личностных качеств, необходимых для эффективной профессиональной деятельности;
- выявление и поддержка талантливой молодежи, формирование организаторских навыков, творческого потенциала, вовлечение обучающихся в процессы саморазвития и самореализации;

- формирование культуры и этики профессионального общения;
- воспитание потребности личности в здоровом образе жизни, ответственного отношения к природной и социокультурной среде;
- формирование культуры безопасного поведения;
- развитие личностных качеств и установок (ответственности, дисциплины, самоорганизации), социальных навыков (эмоционального интеллекта, ориентации в информационном пространстве, скорости адаптации, коммуникации; умения работать в команде) и управленческими способностями (навыков принимать решения в условиях неопределенности и изменений, управления временем, лидерства, критического мышления).

2. СОДЕРЖАНИЕ И УСЛОВИЯ РЕАЛИЗАЦИИ ВОСПИТАТЕЛЬНОЙ РАБОТЫ НА ГЕОГРАФИЧЕСКОМ ФАКУЛЬТЕТЕ

2.1. Воспитывающая (воспитательная) среда факультета

2.1.1. Воспитывающая (воспитательная) среда в системе образовательных сред

Среда рассматривается как территориально и событийно ограниченная совокупность влияний и условий формирования личности, как единый и неделимый фактор внутреннего и внешнего психосоциального и социокультурного развития личности, таким образом, человек выступает одновременно и в качестве объекта, и в роли субъекта личностного развития.

Образовательная среда представляет собой систему влияний и условий формирования личности по заданному образцу, а также возможностей для ее развития, содержащихся в социальном и пространственно-предметном окружении.

Воспитывающая (воспитательная) среда – это среда созидательной деятельности, общения, разнообразных событий, возникающих в них отношений, демонстрации достижений. Воспитывающая среда является интегративным механизмом взаимосвязи таких образовательных сред, как: социокультурная, инновационная, акмеологическая, рефлексивная, адаптивная, киберсреда, безопасная, благоприятная и комфортная, здоровьесформирующая и здоровьесберегающая, билингвальная, этносоциальная и др.

Воспитывающая (воспитательная) среда ИГУ

– это университет, имеющий многолетнюю историю, традиции, достижения и перспективы развития, расположенный в научно-образовательном, культурном и экономическом центре Восточной Сибири, в регионе с уникальной экологией и этно-конфессиональным составом;

– это отношения, формируемые между обучающимися и преподавателями, между обучающимися и обучающимися в период освоения ими основных профессиональных образовательных программ и во время различных событий, проводимых с участием университета в целях воспитательной работы и повышения социально-профессиональной востребованности личности обучающегося как части профессионального сообщества, социума и государства.

2.1.2. Применение образовательных технологий в офлайн и онлайн-форматах образовательного и воспитательного процессов

Воспитывающая среда, образовательный и воспитательный процессы могут создаваться как в офлайн, так и в онлайн-формате путем реализации настоящей программы

и мероприятий, предусмотренных календарным планом воспитательной работы, с применением актуальных традиционных, современных и инновационных образовательных технологий, в том числе цифровых образовательных технологий в онлайн-образовании.

<i>Актуальные традиционные и современные образовательные технологии:</i>	
– технологии объяснительно-иллюстративного обучения;	– арт-педагогические технологии;
– технологии личностно-ориентированного обучения и воспитания;	– социально-адаптирующие технологии;
– технологии развивающего обучения и воспитания;	– коммуникативно-диалоговые технологии;
– технологии проблемного обучения и воспитания;	– модульная технология;
– технологии развития критического мышления;	– технологии инклюзивного образования;
– технология рефлексивно-оценочного обучения и воспитания;	– технология «Портфолио»;
– технологии адаптивного образования;	– тренинговые технологии;
– технологии коллективной мыследеятельности;	– технология «бриколлаж»;
– проектная технология (метод проектов);	– технология «мозговой штурм»;
– игровые технологии;	– кейс-технологии (case-study);
– технология модульного обучения;	– здоровьесберегающие технологии;
– технология «коллективное творческое дело» (КТД);	– физкультурно-оздоровительные технологии;
	– дистанционные образовательные технологии
<i>Инновационные образовательные технологии:</i>	
AR (технологии дополненной реальности);	AI (технологии искусственного интеллекта),
VR (технологии виртуальной реальности);	DM-технологии, BigData; геймификация, блокчейн

2.2. Направления воспитательной работы

№ п/п	Направления воспитательной работы	Воспитательные задачи
1.	Гражданское и патриотическое	развитие общегражданских ценностных ориентаций и правовой культуры через включение в общественно-гражданскую деятельность; развитие чувства неравнодушия к судьбе Отечества, к его прошлому, настоящему и будущему с целью мотивации обучающихся к реализации и защите интересов Родины; формирование у обучающихся уважения человеку труда и старшему поколению; формирование у обучающихся правил и норм поведения в интересах человека, семьи, общества и государства
2.	Духовно-нравственное	развитие ценностно-смысловой сферы и духовной культуры, нравственных чувств и крепкого нравственного стержня; развитие личности, создание условий для самоопределения и социализации обучающихся; формирование у обучающихся бережного отношения к культурному наследию и традициям многонационального народа Российской Федерации; профилактика деструктивного поведения обучающихся
3.	Научно-образовательное	формирование исследовательского и критического мышления, мотивации к научно-исследовательской деятельности; формирование мотивации к повышению уровня эрудиции, кругозора студентов и развитию надпрофессиональных навыков
4.	Профессионально-трудовое	развитие психологической готовности к профессиональной деятельности по избранной профессии; развитие мотивации ко вторичной, временной и сезонной занятости студентов
5.	Культурно-творческое	содействие развитию творческого потенциала студенческой молодежи; знакомство с материальными и нематериальными объектами человеческой культуры
6.	Физическое воспитание	формирование культуры ведения здорового и безопасного образа жизни, сохранения и укрепления здоровья; привлечение студентов к массовым видам спорта; создание и развитие условий для активного отдыха
7.	Экологическое	развитие экологического сознания и устойчивого экологического поведения; формирование у обучающихся бережного отношения к экосистеме озера Байкал

2.3. Виды деятельности обучающихся в воспитательной системе факультета

2.3.1. Проектная деятельность как коллективно-творческое дело

Проектная деятельность на факультете осуществляется на основе изучения потребностей общества с учетом интересов обучающихся. В ИГУ в целом созданы условия для развития проектного мышления у обучающихся в форме самостоятельной (внеаудиторной) работы: школы социального проектирования, школы коммерческих проектов, работы экспертных площадок, также обеспечивается методическое сопровождение для различных видов проектов, в том числе исследовательских, стратегических, социальных, инфраструктурных, технических, организационных, информационных и арт-проектов.

Обучающиеся также принимают участие в грантовых конкурсах, проводимых АНО «Россия – страна возможностей» (Всероссийский конкурс молодежных инициатив, всероссийские конкурсы «Твой ход», «Мастера гостеприимства», «Цифровой прорыв», чемпионат по бизнес-кейсам «CASE-IN», «Моя страна – моя Россия», «Лучший социальный проект года», «ТопБЛОГ» и др.), Фондом президентских грантов, Министерством по молодежной политике Иркутской области и Иркутским государственным университетом. К реализации студенческих инициатив привлекаются партнеры университета, оказывающие финансовую поддержку, предоставляющие обучающимся возможности дальнейшего профессионального развития.

В рамках образовательного и воспитательного процесса решение важных профессионально-трудовых, научно-исследовательских, художественно-эстетических, общественно-политических, культурно-творческих, социально-культурных, физкультурно-спортивных и иных задач реализуется в форме коллективного творческого дела (КТД).

В форме аудиторной работы обучение проектной деятельности может осуществляться в соответствии с принятой рабочей программой соответствующей дисциплины по выбору вариативной части учебного плана ОПОП (индекс *Б1.В.ДВ*).

2.3.2. Волонтерская (добровольческая) деятельность и примерные направления добровольчества

Индивидуальное и групповое добровольчество через деятельность и адресную помощь, способствуют социализации обучающихся и расширению социальных связей, самореализации инициатив обучающихся, развитию личностных и профессиональных качеств, освоению новых навыков. По инициативе обучающихся и при их активном участии в университете создан волонтерский центр ИГУ. В добровольчество вовлечены другие студенческие объединения университета.

№ п/п	Примерные направления добровольческой деятельности	Форматы реализации
1	социальное добровольчество	– участие в организации благотворительных мероприятий; – оказание адресной помощи ветеранам ВОВ, домам престарелых, пожилым людям; – добровольная помощь особым категориям граждан (беспризорные дети, молодежь и обучающиеся, бездомные, люди с ограниченными возможностями здоровья, мигранты, беженцы, бывшие заключённые и др.);

		<ul style="list-style-type: none"> – доставка лекарственных препаратов и продуктов нуждающимся в условиях пандемии; – разработка и реализация проектов и проектно-исследовательских работ социальной направленности; – проведение просветительских бесед, направленных на профилактику психоактивных веществ и деструктивного поведения (для профильных направлений подготовки)
2	профессионально-ориентированное добровольчество и общественная безопасность	<ul style="list-style-type: none"> – практическая помощь школам в период пандемии (для профильных направлений подготовки); – помощь в оказании психологической помощи и содействие в работе экстренных служб, горячих линий в период режима ЧС или повышенной готовности (для профильных направлений подготовки); – участие в организации и волонтерском сопровождении мероприятий научной направленности; – практическая помощь больницам в период пандемии (для профильных направлений подготовки); – добровольное участие в ликвидации последствий стихийных бедствий (для профильных направлений подготовки); – сбор гуманитарной помощи и др.
3	событийное добровольчество (ивент-волонтерство)	участие в организации и проведении крупных событий (шестивия, фестивали, конкурсы, форумы, конференции, выставки, концерты, спортивные чемпионаты и др.)
4	донорское движение	– добровольное участие обучающихся в организации и проведении Дня донора ИГУ
5	цифровое волонтерство	<ul style="list-style-type: none"> – добровольное оказание специализированной адресной и консультативной помощи сотрудникам университета, преподавателям и обучающимся в вопросах онлайн-сопровождения образовательного и воспитательного процессов; – создание скринкаст-инструкции по пользованию популярных приложений для дистанционной работы: Zoom, Webinar, MS Teams; – добровольное участие в мониторинге социальных сетей на предмет проявления деструктивного поведения в сети среди обучающихся университета, в том числе в рамках работы Кибердружины ИГУ
6	арт- волонтерство	<ul style="list-style-type: none"> – оказание адресной помощи музеям, библиотекам, паркам и другим организациям социально-культурной направленности в организации и проведении культурно-массовых мероприятий; – организация, проведение и участие в благотворительных концертах, театральных постановках, выставках и др. мероприятиях
7	медиа-волонтерство	<ul style="list-style-type: none"> – добровольная помощь организаторам добровольческого движения, волонтерским центрам, благотворительным фондам в размещении необходимой информации; – распространение в медиа-пространстве информации о волонтерской деятельности и социально-значимых проектах
8	экологическое волонтерство	<ul style="list-style-type: none"> – участие в акциях, проектах, работе фондов и некоммерческих организаций экологической направленности; – благоустройство и обустройство дворов, участков, городских улиц; – участие в озеленении территории университета (посадка цветов, газонов, кустарников и деревьев); – работа, в т.ч. информационная, по внедрению и эксплуатации энергосберегающих технологий
9	волонтерская помощь животным	<ul style="list-style-type: none"> – добровольная помощь приютам для животных (выгул, уход, кормление), оказание ветеринарной помощи (для профильных направлений подготовки), закупка и доставка питания, устройство животных в «добрые руки»; – добровольная помощь зоопаркам и заповедникам.

2.3.3. Учебно-исследовательская и научно-исследовательская деятельность

Профессиональное становление личности будущего специалиста, развитие профессиональной культуры, культуры труда и этики профессионального общения обеспечивается реализацией воспитательного процесса при взаимодействии обучающегося

и преподавателя в рамках исследовательской деятельности (доклады, рефераты, курсовые работы, статьи, выпускные квалификационные работы и др.).

Развитие исследовательских компетенций обучающихся может быть организовано путем реализации программ обучения обучающихся и преподавателей в подготовке стартапов в качестве выпускных квалификационных работ.

2.3.4. Студенческое международное сотрудничество

Программы академической мобильности позволяют обучающимся, преподавателям и административно-управленческим кадрам получить опыт, приобрести новые знания, реализовать совместные проекты, погрузившись в среду другой образовательной организации.

В рамках соглашений между ФГБОУ ВО «ИГУ» и 108 университетами-партнерами из 23 стран мира есть возможность двусторонних обменов студентами, аспирантами, докторантами, педагогическими и научными работниками в рамках краткосрочных и долгосрочных стажировок.

Воспитательная работа с обучающимися, участвующих в долгосрочных обменах (более месяца до года), проводится с применением дистанционных механизмов по различным направлениям воспитательной работы.

В ИГУ осуществляют свою деятельность Центр китайского языка «Институт Конфуция», созданный совместно с Ляонинским университетом (Шэньян, КНР) при поддержке Китайского международного образовательного фонда; Центр польского языка на факультете филологии и журналистики; Центр изучения корейского языка при поддержке Корейского Фонда при МИД Республики Корея; кафедра водных ресурсов ЮНЕСКО при ИГУ, реализующая следующие проекты:

- проект международных летних школ на Байкале по экологии/лимнологии с Францией, Швейцарией, Германией;
- ПАШ ЮНЕСКО (Проект Ассоциированных Школ), в котором задействованы 4 средних учебных заведения: лицей ИГУ, школа № 64, гимназия № 2 и гимназия № 3 города Иркутска.

2.3.5. Досуговая, творческая и социально-культурная деятельность по организации и проведению значимых событий и мероприятий

Обучающиеся, в составе студенческих объединений, клубов по интересам, секций, кружков, творческих коллективов в соответствии с планами их работы и календарным планом воспитательной работы университета участвуют:

- в досуговой деятельности, способствующей самоактуализации, самореализации, саморазвитию и саморазрядке личности; самопознанию, самовыражению, самоутверждению и удовлетворению потребностей личности через свободно выбранные действия и деятельность; проявлению творческой инициативы; укреплению эмоционального здоровья с помощью таких механизмов, как расширение функций студенческих объединений и привлечение обучающихся к принятию решений по развитию университета, развитие института наставничества;

– в творческой и социально-культурной деятельности, направленной на созидание и создание нового, ранее не существовавшего продукта деятельности, раскрывающего индивидуальность, личностный и профессиональный потенциал обучающихся в жанре художественного, литературного, музыкального, театрального, технического, научного творчества и искусства.

Участие обучающихся в организации и проведении значимых событий и мероприятий гражданско-патриотической, научно-исследовательской, социокультурной и физкультурно-спортивной направленности способствует

- выявлению задатков, способностей и талантов обучающихся;
- формированию социальных (эмоционального интеллекта, ориентации в информационном пространстве, скорости адаптации, коммуникации; умения работать в команде) и организационных навыков;
- развитию креативного мышления, профилактике психологического, физического и социального здоровья личности.

2.3.6. Деятельность и виды студенческих объединений

Студенческие объединения ИГУ – добровольные объединения обучающихся университета, созданные с целью самореализации, саморазвития, совместного решения вопросов, направленных на улучшение качества студенческой жизнедеятельности, действующие в университете на принципах добровольности и свободы выбора, партнерства и равенства, гласности и открытости.

Реализация настоящей Программы воспитания осуществляется, в том числе, путем поддержки и развития студенческих объединений университетом, а их деятельность соответствует направлениям воспитательной работы:

Гражданской и патриотической направленности	Клуб политологов ППОС ИГУ, Объединенный студенческий совет ИГУ, Школа парламентских дебатов ЮИ ИГУ
Духовно-нравственной направленности	Волонтерский центр ППОС ИГУ, Волонтерское творческо-инициативное объединение «Поддержка»
Научно-образовательной направленности	Клуб интеллектуалов ППОС ИГУ, Студенческий археологический клуб при НИЦ «Байкальский регион», Молодежный клуб Русского географического общества «Портулан», Клуб любителей испанского языка и культуры Испании, Клуб английского языка, Дискуссионный Историко-психологический клуб, Клуб любителей японского языка и культуры «Хиёко-курабу», Клуб китайского кино
Профессионально-трудовой направленности	Центр развития карьеры и трудоустройства, Студенческие отряды, отдел по работе со спонсорами ППОС ИГУ, Портал «Твой плюс» ППОС ИГУ, Проект-студия ППОС ИГУ, Журнал «ГОСт» ППОС ИГУ
Культурно-творческой направленности	КВН, Арт-отдел ППОС ИГУ, Центр по подготовке и проведению игр ППОС ИГУ, Академический хор ИГУ, Арт-группа «Высшая школа», Ансамбль танца «Реверанс», Ансамбль бального танца «Вдохновение», Лаборатория инновационного искусства «Контраст», Студенческий театр «Эксперимент», Танцевальный коллектив «Инсайт», Студия старинного танца «Château chouette», Инструментальный ансамбль «The beauty in black», Студия барабанов «Space Jam Drum», Клуб эстетических ценностей, Проект «Джаз

	для смелых»,
Спортивно-оздоровительной направленности	Спортивный клуб ППОС ИГУ, Секция горного туризма ППОС ИГУ
Экологической направленности	Студенческое объединение «ЭКО-ИГУ», студенческий отряд «ЭКО-ЭРА»

2.3.7. Вовлечение студентов в профориентационную деятельность

Вовлечение студентов в профориентационную деятельность способствует повышению авторитета университета для обучающихся, повышению их мотивации к освоению выбранной профессии и интереса к конкретному виду трудовой деятельности, развитию ответственности за организацию и проведение событийного мероприятия, получению нового опыта деятельности, освоению дополнительных навыков и социальных ролей. Профориентационная работа с абитуриентами с участием студентов может быть реализована в следующих формах:

- беседы с абитуриентами о направлениях и профилях подготовки, о возможностях становления и развития в профессиональной сфере деятельности;
- профориентационная работа на родительских собраниях в общеобразовательных организациях;
- беседы с родителями (законными представителями) по вопросам корректного родительского сопровождения процесса выбора профессиональной траектории их детей;
- профдиагностика школьников с целью выявления их способностей, личностных качеств и профессиональных интересов;
- профконсультирование родителей (законных представителей) по выбору вариантов актуальных для их ребенка профессий с учетом способностей, личностных качества и профессиональных интересов;
- проведение рекламной кампании;
- организация дней открытых дверей с предоставлением сведений об условиях и требованиях приема на обучение, возможностях освоения различных профессий, сроках подготовки и др.;
- организация на базе университета лагерей для школьников с включением в программу профориентационного компонента, связанного с направлениями подготовки в ИГУ, и других направлений воспитательной работы.

2.3.8. Вовлечение студентов в предпринимательскую деятельность

Поддержка студенческого инновационного предпринимательства способствует развитию предпринимательских компетенций и потенциала обучающихся. Базовые компоненты предпринимательского воспитания, которые необходимо учитывать в ходе реализации данного вида деятельности:

- предпринимательская культура – определенная, сложившаяся совокупность принципов, приемов, методов осуществления предпринимательской деятельности ее субъектами в соответствии с действующими правовыми нормами, обычаями делового оборота, этическими и нравственными правилами, нормами поведения при

осуществлении цивилизованного бизнеса;

– предпринимательское мышление – совокупность мыслительных процессов, позволяющая предпринимателю через определение существенного, общего для многих явлений или предметов определить потребности людей или предприятий, которые позволят смоделировать бизнес, удовлетворяющий эти потребности новым способом;

– предпринимательское сознание – представление предпринимателя о мире и о себе как о субъекте предпринимательской деятельности, связанное со способностью давать себе отчет о реализуемой предпринимательской деятельности и необходимое для разумной организации взаимодействия с бизнес-партнерами.

Сопровождение студенческих инновационных предпринимательских проектов подразумевает единый комплекс действий от акселерации и воспитательной компоненты до успешной реализации и выхода на рынок, включенных в экосистему молодежного предпринимательства.

Элементы экосистемы молодежного предпринимательства:

– образовательные программы (*в рамках ОПОП по укрупненным группам специальностей, программы дополнительного профессионального образования, проведение мастер-классов, фасилитационных сессий и др.*);

– проекты и конкурсы (*мероприятия, проводимые университетом, партнерами и стейкхолдерами*);

– инфраструктура, необходимая для реализации предпринимательских инициатив (*создаваемые и действующие технопарки, бизнес-акселераторы, бизнес-инкубаторы, стартап студии, венчурные фонды*);

– программа «Стартап как диплом».

Студенческие предпринимательские инициативы могут быть направлены на достижение общественно полезных целей и решение социальных проблем общества в форме социального предпринимательства в соответствии с условиями, предусмотренным действующим законодательством.

Виды деятельности социально-ориентированных предпринимательских инициатив коррелируются с Национальными целями развития Российской Федерации на период до 2030 года и умеют осуществляются в соответствии с условиями:

- обеспечения занятости граждан, отнесенных к категориям социально уязвимых;
- обеспечения реализации товаров (работ, услуг), произведенных гражданами, отнесенными к категориям социально уязвимых;
- производства товаров (работ, услуг), предназначенных для граждан, отнесенных к категориям социально уязвимых;
- деятельности, направленной на достижение общественно полезных целей и решение социальных проблем общества.

2.4. Формы и методы воспитательной работы на факультете

Формы и методы работы определяются организаторами воспитательной работы или преподавателями с учетом характера поставленных задач в соответствии Таблицей 1.

Таблица 1.

Направления воспитательной работы								
Гражданское и патриотическое	Духовно-нравственное	Культурно-творческое	Профессионально-трудовое	Экологическое	Физическое	Научно-образовательное		
Виды деятельности обучающихся								
Досуговая, творческая и социально-культурная	Международное сотрудничество	Волонтерская / добровольческая	Профоринтационная	Студенческие объединения	Предпринимательство	Проектная и КТД	Учебно-исследовательская	Научно-исследовательская
Формы организации воспитательной работы								
по количеству участников			по времени проведения		по результату воспитательной работы		по целевой направленности, позиции участников	по видам деятельности
индивидуальные	групповые	массовые	кратковременные	продолжительные	традиционные / периодические	социально-значимый результат	информационный обмен	выработка решения
субъект-субъектное взаимодействие в системе преподаватель-обучающийся	творческие коллективы, спортивные команды, клубы, кружки по интересам	фестивали, олимпиады, праздники, субботники и т.д.						
Методы воспитательной работы								
формирование сознания личности			организации деятельности и формирования опыта поведения			мотивации деятельности и поведения		
беседа, диспут, внушение, инструктаж, контроль, объяснение, пример, разъяснение, рассказ, самоконтроль, совет, убеждение			задание, общественное мнение, педагогическое требование, поручение, приучение, создание воспитывающих ситуаций, тренинг, упражнение			одобрение, поощрение социальной активности, порицание, создание ситуаций успеха, создание ситуаций для эмоционально-нравственных переживаний, соревнование		
Возможные компетенции и навыки, формируемые в ходе развивающей деятельности, осуществляемой обучающимися в рамках воспитательного процесса								
<i>Компетенции будущего (future skills)</i> Навыки планирования и управления временем Контроль цифрового следа Концентрация и управление вниманием Цифровая грамотность Предпринимательские навыки Стремление к повышению уровня			<i>Гибкие навыки (soft skills)</i> Мультиязычность и мультикультурность Работа в команде Работа в условиях неопределенности Экологическое мышление Клиентоориентированность Бережливое производство			<i>Личностные компетенции</i> Адаптивность Независимость Порядочность Организованность Стрессоустойчивость Невозмутимость Внимание к деталям Ориентация на изменения		

осознанности	Межотраслевая коммуникация	Способность ставить цели и достигать их Мобильность
--------------	----------------------------	--

2.5. Ресурсное обеспечение реализации рабочей программы воспитания

2.5.1. Нормативно-правовое обеспечение

- Рабочая программа воспитания обучающихся ФГБОУ ВО «ИГУ»
- Рабочие программы воспитания как компонент основных профессиональных образовательных программ (программам бакалавриата, программам специалитета, программам магистратуры) и программ среднего профессионального образования по очной, очно-заочной, заочной формам обучения;
- Календарный план воспитательной работы на учебный год;
- Положение о Студенческом совете ИГУ и план работы;
- Положение о Первичной профсоюзной организации студентов ИГУ и план работы;
- Положение об Объединенном студенческом совете общежитий ИГУ и план работы;
- Программа стратегического развития Иркутского государственного университета, утвержденная Конференцией трудового коллектива ФГБОУ ВО «ИГУ» от 30.03.2018 г.;
- Порядок организации воспитательной работы с обучающимися ФГБОУ ВО «ИГУ», утвержденный приказом от 22.03.2019 г. № 140;
- Трудовые функции, предусмотренные должностными инструкциями организаторов воспитательной работы и работников Управления социальной и внеучебной работы, разработанные в соответствии с профессиональным стандартом «Специалист по работе с молодежью» с учетом уровня их квалификации.

2.5.2. Кадровое обеспечение

Основные направления воспитательной деятельности обеспечивает Управление социальной и внеучебной работы ИГУ, а также входящие в структуру управления Центр культуры и досуга, Центр развития массового студенческого спорта, Центр по работе с инвалидами и лицами с ОВЗ, Центра содействия занятости и трудоустройству студентов и выпускников, студенческие общежития ИГУ. Начальник управления и его заместители, руководители центров осуществляют управление, стратегическое и тактическое планирование, регламентацию, анализ воспитательной работы в университете. Контроль за реализацией воспитательной деятельности на уровне университета осуществляется проректором по молодежной политике и воспитательной деятельности.

На уровне географического факультета функции по обеспечению воспитательной деятельности, в том числе организацию, координацию, поддержку, информирование,

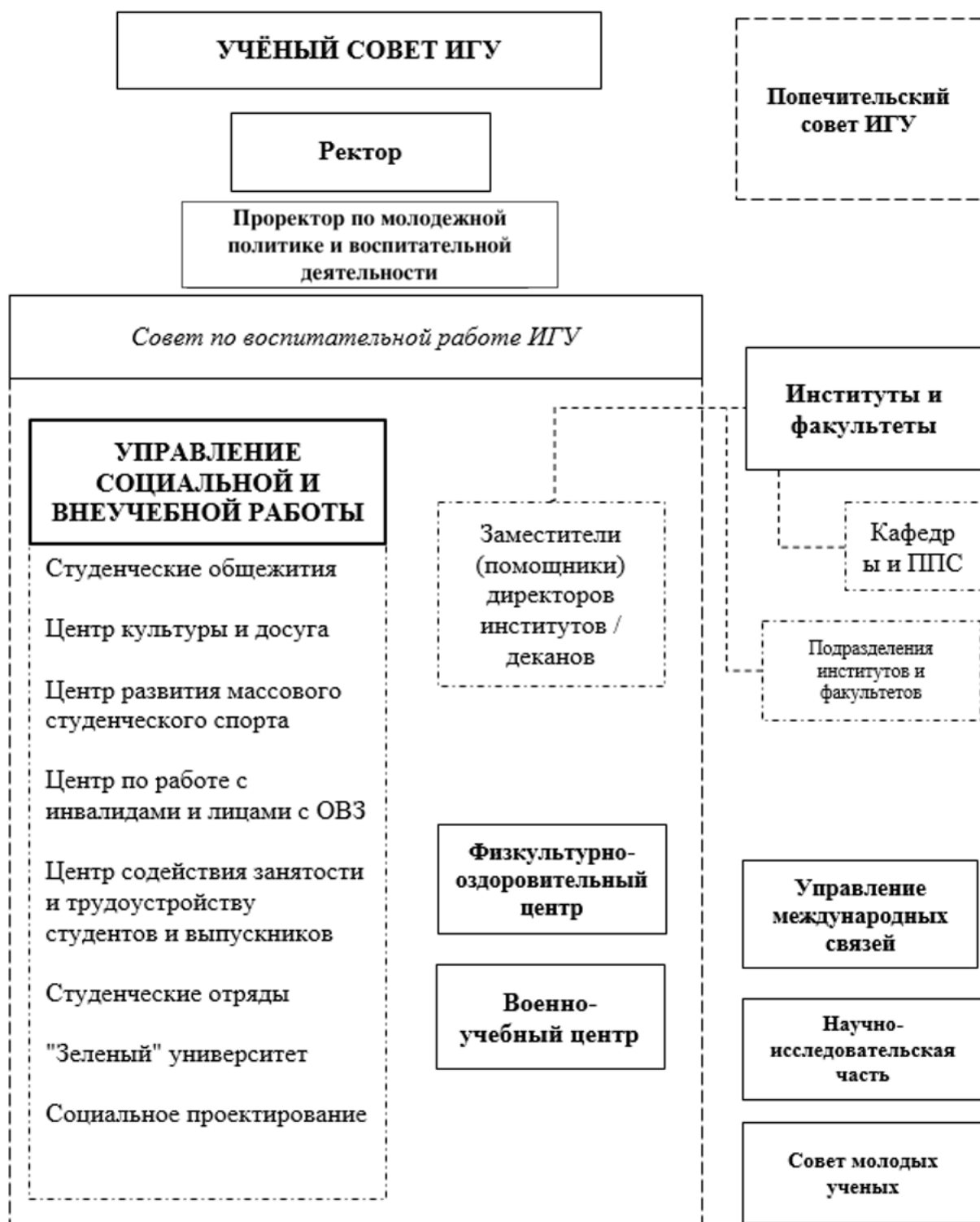
осуществляют заместитель декана по молодежной политике и воспитательной деятельности.

На уровне кафедр функции реализации, информирования, вовлечения и помощи осуществляют кураторы академических групп, определяемые в соответствии с Порядком организации воспитательной работы, а также разработчики ОПОП, научные руководители и профессорско-преподавательский состав.

Руководствуясь принципами наставничества в ИГУ действует институт «профшефства» для академических групп первого курса, назначаемые из числа студенческого профсоюзного актива ППОС географического факультета.

К организации воспитательного процесса по направлениям деятельности привлекаются работники Физкультурно-оздоровительного центра, Военно-учебного центра.

Управление социальной и внеучебной работы организует повышение квалификации и профессиональную переподготовку преподавателей / специалистов по работе с молодежью / управленческих кадров и других организаторов воспитательной деятельности самостоятельно или по заявке подразделений университета.



2.5.3. Финансовое обеспечение

Финансирование воспитательной работы по направлениям деятельности осуществляется за счет бюджетных ассигнований федерального бюджета в рамках субсидии на выполнение государственного задания на культурно-массовую, физкультурную и спортивно-оздоровительную деятельность. Расходование средств субсидии на выполнение государственного задания на культурно-массовую, физкультурную и спортивно-оздоровительную деятельность осуществляется согласно соответствующему плану на календарный год.

В целях воспитательной работы со студенческой молодежью привлекаются

- средства субсидий в форме грантов (Фонд президентских грантов, Всероссийского конкурса молодежных проектов и др.),
- средства от приносящей доход деятельности университета, в том числе полученных в результате реализации проектов по направлениям воспитательной работы;
- привлеченные средства партнеров университета, организаций – членов Попечительского совета ИГУ, Первичной профсоюзной организацией студентов ИГУ.

2.5.4. Информационное обеспечение

Информация о воспитательной деятельности, локальные нормативные акты по организации воспитательной деятельности в университете, в том числе Рабочая программы воспитания и Календарный плана воспитательной работы на учебный год, размещаются на официальном сайте ИГУ и актуализируется по мере обновления информации.

Информация о событиях и мероприятиях воспитательного характера публикуется на сайте университета, сайте географического факультета, в официальных аккаунтах в социальных сетях университета и социальных партнеров, а также газетах «Иркутский университет» и журнале «ГОСт».

Географический факультет своевременно информирует обучающихся, их родителей (законных представителей), преподавателей, работников об изменениях в части воспитательной работы, о запланированных и прошедших мероприятиях и событиях воспитательной направленности и иного рода информации, относящейся к воспитательному процессу.

Обеспечение участников воспитательного процесса доступом к сетевым, образовательным ресурсам, к сети «Интернет», а также поддержку и развитие соответствующей инфраструктуры осуществляет Центром новых информационных технологий ИГУ.

2.5.5. Научно-методическое и учебно-методическое обеспечение

В целях научно-методического и учебно-методического обеспечения реализации Рабочей программы воспитания разрабатываются научно-методические, учебно-методические и методических пособия и рекомендации, соответствующие требованиям ФГОС в структуре учебно-методического обеспечения ОПОП, и размещаются на сайтах университета, учебных подразделений, а также в соответствующем фонде Научной библиотеки ИГУ имени В. Г. Распутина.

2.5.6. Материально-техническое обеспечение

Содержание материально-технического обеспечения как вида ресурсного обеспечения реализации рабочей программы воспитания на географическом факультете соответствует Требованиям к учебно-методическому обеспечению ОПОП, поставленной воспитывающей цели, задачам, видам, формам, методам, средствам и содержанию воспитательной деятельности. Информация о материально-технической обеспеченности, в том числе для лиц с ограниченными возможностями здоровья, опубликованы на сайте

университета в следующих разделах: <https://isu.ru/sveden/common/>;
<http://old.isu.ru/sveden/objects/>; <https://isu.ru/sveden/ovz/>.

2.6. Инфраструктура, обеспечивающая реализацию рабочей программы воспитания

Инфраструктура ИГУ включает объекты, здания и сооружения, используемые в воспитательном процессе в формах, определяемых организаторами воспитательной работы в соответствии с настоящей Программой. Доступность объектов, перечисленных в перечне, для лиц с ограниченными возможностями здоровья опубликована в соответствующем разделе сайта университета. Обеспечение в рабочем состоянии объектов инфраструктуры осуществляется соответствующими подразделениями и службами. Транспортное обеспечение воспитательного процесса осуществляется в зависимости от задач организаторов воспитательного процесса с привлечением ресурсов Административно-хозяйственной части ИГУ на основании соответствующих заявок или с привлечением поставщиков соответствующих услуг.

В инфраструктуру воспитательного процесса входят объекты партнеров университета (бассейны, стадион «Труд», коворкинги, «Точка кипения» и др.), эксплуатируемые на основании соответствующих соглашений и договоров.

Приведенный ниже перечень не является исчерпывающим и может дополняться объектами в зависимости от целей, задач и возможностей университета и организаторов воспитательной работы. Перечисленные объекты инфраструктуры оборудованы необходимыми средствами труда с учетом их занятости и востребованности в воспитательном процессе.

Место расположения	Объекты инфраструктуры
Учебный корпус №1, бульвар Гагарина,20	Залы спортивный, актовый, НИИ прикладной физики, Лаборатория квантовой химии
Учебный корпус №2, ул. К.Маркса,1	коворкинг (412), Спортивный зал, Межрегиональный институт общественных наук
Учебный корпус №3, ул. Ленина,3	Геологический музей, актовый зал, НИИ биологии
Учебный корпус №4, ул. Сухэ-Батора,5	Восточно-Сибирский музей микробиологии (124), Музей байкальской фауны имени профессора М. М. Кожова (219), Восточно-Сибирский музей почвоведения имени В. И. Николаева (211), Музей зоологии позвоночных имени профессора В. С. Дорогостайского
Учебный корпус №5, ул. Чкалова,2	Площадка центра профилактики наркомании
Учебный корпус №6, ул. Лермонтова,126	НИИ нефти- и углехимического синтеза, аудитория 338 имени А. С. Черняка, гидрохимическая лаборатория 302 имени П. Ф. Бочкарёва, Мемориальный кабинет д.т.н., профессора А. С. Черняка
Учебный корпус №7, ул. Улан-Баторская,6	Залы: спортивный, тренажерный, танцевальный, актовый
Учебный корпус №8, ул. Улан-Баторская,10	Зал судебных заседаний имени профессора Н. И. Трофимова, Аудитория Римского права имени профессора В. И. Доманжо, Музей криминалистики
Учебный корпус №9, бул. Гагарина,36	Актовый зал
Учебный корпус № 10, ул. Нижняя Набережная, 8	Музей, актовый зал
Учебный корпус № 11, ул. Нижняя Набережная, 6	Залы спортивный, актовый; спортивная площадка

Учебный корпус № 12, ул. Нижняя Набережная, 4	Институт дополнительного образования
Учебный корпус № 13, ул. Сухэ-Батора, 9	Актовый зал, Учебная мастерская художественной керамики
Учебный корпус №№ 14, 15, 16, 17, ул. Ленина, 8	Залы: спортивный, актовый; Военной-учебный центр ИГУ
Зональная научная библиотека им. В.Г. Рспутина, ул. Лермонтова, 124	Актовый зал, конференц-залы. Доступность для лиц с ОВЗ, Издательство ИГУ
Белый дом, бульвар Гагарина, 24	Губернаторский зал, аудитории
Административный корпус, ул. 5-ой Армии, 52	НИЦ Байкальский регион, Инжиниринговый центр по переработке техногенного сырья
ул. Советская, 119а	Астрономическая обсерватория
ул. Кольцова, 93	Ботанический сад биолого-почвенного факультета ИГУ, Иркутский зоосад Фонда «Иркутский ботанический сад»
ул. Улан-Баторская	Министадион Юридического института
ул. Улан-Баторская	Корт теннисный Юридического института
ул. Улан-Баторская	Модульная баскетбольная площадка для игры 3х3
ул. Жуковского, 61	Лыжная база
Общежитие № 2, ул. 25 Октября, 25	Танцевальный класс, учебная комната
Общежитие № 3, Улан-Баторская, 6-а	Тренажерный зал, учебная комната
Общежитие № 5, Дальневосточная, 55а	Залы: тренажерный, актовый
Общежитие № 6, Сибирская, 40	Залы: тренажерный, актовый
Общежитие № 9, Улан-Баторская, 8	Учебная комната
Общежитие № 7, ул. Польских Повстанцев, 3	Танцевальный класс, учебная комната, комната досуга и отдыха
Общежитие № 4, ул. Рабочая, 17	Залы: тренажерный, единоборств, фитнес, спортивный
Общежитие № 10, ул. Улан-Баторская, 12	Учебные комнаты, комната досуга и отдыха, танцевальный класс
Общежитие № 11, ул. Нижняя Набережная, 12	Тренажерный зал, амфитеатр, учебные комнаты
Общежитие № 12, ул. Байкальская, 130	Учебная комната, тренажерный зал
Общежитие № 13, ул. Байкальская, 132	Учебная комната
Общежитие № 14, ул. Байкальская, 134	Комната досуга и отдыха
Общежитие № 15, ул. Байкальская, 136	Учебная комната
Общежитие № 16, ул. Байкальская, 138	Комната досуга и отдыха
местность Куркут, Бухта Радости-2	Летняя база на берегу озера Байкал, конференц-зал
п. Большие Коты, п. Балаганск, п. Мурзино, п. Сарма, п. Патроны, п. Торы, п. Шаманка, п. Казачка, п. Аршан п. Большое Голоустное, 23 км Байкальского тракта, 21 км, "Чайка"	Базы практик

2.7. Социокультурное пространство. Сетевое взаимодействие с организациями, социальными институтами и субъектами воспитания

2.7.1. Социокультурное пространство

Социокультурное пространство, окружающее обучающегося географического факультета, включает ряд следующих географических, исторических, культурных объектов, оказывающих влияние на индивидуальную культуру человека.

Озеро Байкал – самое глубокое и чистое пресное озеро планеты, экосистема которой включает и уникальных представителей флоры и фауны, и живописные пейзажи в течение всех сезонов года, – способствующее эстетическому, культурному, экологическому развитию личности.

История города Иркутска, охватывающая различные исторические периоды за

последние четыре столетия, оказывает влияние на формирование региональной идентичности («иркутянин», «сибиряк»), отражается в нынешнем облике города с сохранившимися архитектурными и культурными памятниками, а также вовлеченностью (гражданской, политической, конфессиональной) разных социальных групп, в том числе студентов, в развитие городской среды.

Расположенные в территориальной близости от мест обучения и проживания студентов географического факультета и взаимодействующие с университетом научные центры, научно-исследовательские институты региона способствуют формированию у обучающихся их профессиональной траектории.

Социокультурное пространство включает также объекты Иркутского государственного университета, являющиеся частью архитектурного, исторического, культурного наследия.

2.7.2. Сетевое взаимодействие с организациями, социальными институтами и субъектами воспитания

К воспитательной деятельности на географическом факультете активно привлекаются социальные партнеры. Одним из ключевых центров в воспитательной системе географического факультета является Первичная профсоюзная организация студентов географического факультета, представляющая интересы более 80% обучающихся.

Систематическое участие в воспитательной работе также принимают партнеры университета из числа представителей бизнеса, науки, культуры, органов власти, входящих в состав Попечительского совета ИГУ, а также общественные объединения на основании соответствующих двухсторонних соглашений (Ассоциация «Зеленые вузы России», Всероссийский студенческий корпус спасателей, Российские студенческие отряды и другие).

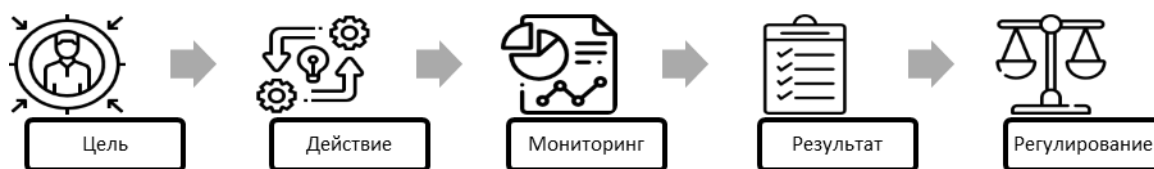
Сетевое взаимодействие может осуществляться при взаимодействии с вузами-партнерами в части создания, организации и реализации на глобальных платформах онлайн-образования курсов по направлениям и в целях воспитательной работы.

3. УПРАВЛЕНИЕ СИСТЕМОЙ ВОСПИТАТЕЛЬНОЙ РАБОТЫ НА ГЕОГРАФИЧЕСКОМ ФАКУЛЬТЕТЕ И МОНИТОРИНГ КАЧЕСТВА ОРГАНИЗАЦИИ ВОСПИТАТЕЛЬНОЙ ДЕЯТЕЛЬНОСТИ

3.1. Воспитательная система и система управления воспитательной работой

Воспитательная система представляет собой целостный комплекс воспитательных целей и задач, кадровых ресурсов, их реализующих в процессе целенаправленной деятельности, и отношений, возникающих между участниками воспитательного процесса.

Управление воспитательной работой осуществляется на каждом уровне взаимодействия субъектов воспитательного процесса на географическом факультете на основе функций анализа, планирования, организации, контроля и регулирования и с учетом Программы стратегического развития Иркутского государственного университета.



Для обеспечения результативности воспитательной работы на географическом факультете соблюдаются следующие принципы:

- принцип этапности (объективная фиксация данных об эффективности на этапах проектирования, реализации, подведения итогов воспитательной работы);
- принцип целостности (учет совокупного вклада и функций субъектов воспитательного процесса, их вовлеченности в диагностический процесс);
- принцип объективности (анализ различных источников информации и применение различных способов оценки результативности);
- принцип системности (личность обучающегося, как цель, субъект и результат воспитательного процесса).

3.2. Студенческое самоуправление (соуправление)

Студенческое самоуправление – это социальный институт, осуществляющий управленческую деятельность, в ходе которой обучающиеся принимают активное участие в подготовке, принятии и реализации решений, относящихся к жизни и их социально значимой деятельности.

Цель студенческого самоуправления - создание условий для проявления способностей и талантов обучающихся, самореализации обучающихся через различные виды деятельности (проектную, волонтерскую, учебно-исследовательскую и научно-исследовательскую, студенческое международное сотрудничество, деятельность студенческих объединений, досуговую, творческую и социально-культурную, участие в организации и проведении значимых событий и мероприятий; участие в профориентационной и предпринимательской деятельности и др.).

Задачи студенческого самоуправления:

- сопровождение функционирования и развития студенческих объединений;
- правовая, информационная, методическая, ресурсная, психолого-педагогическая, иная поддержка органов студенческого самоуправления;
- подготовка инициатив и предложений для администрации университета, органов власти и общественных объединений по проблемам, затрагивающим интересы обучающихся и актуальные вопросы общественного развития;
- организация сотрудничества со студенческими, молодежными и другими общественными объединениями в Российской Федерации и в рамках международного сотрудничества (если данная деятельность предусмотрена учредительными документами университета);
- иные задачи.

Обучающиеся в праве выбирать и быть избранными в коллегиальные органы студенческого самоуправления, участвовать в работе студенческих объединений с учетом индивидуальных потребностей.

В качестве органов студенческого самоуправления создан Студенческий совет ИГУ, в состав которого входят студенческие объединения университета, и действует представительный орган обучающихся – Первичная профсоюзная организация студентов ИГУ, являющаяся социальным партнером университета и связующим звеном между администрацией и абсолютным большинством студентов очной и очно-заочной форм обучения (порядка 80%). Деятельность ППОС ИГУ включает:

- помощь обучающимся в оформлении подачи материальной помощи нуждающимся;
- помощь в оформлении социальной и повышенной государственной академической стипендии студентам;
- администрирование электронного портала подачи заявлений на материальную помощь и повышенную государственную академическую стипендию студентам;
- организация бесплатного летнего отдыха на Байкале и совместное хозяйственное администрирование базы;
- распространение льготных проездных билетов на общественный транспорт;
- предоставление студенческим семьям комнат в общежитии;
- оформление пособий по беременности и рождению ребенка;
- выдача новогодних подарков для детей студентов;
- популяризация ЗОЖ (профсоюзные завтраки, профланчи, проект ГОС-ФИТ);
- предоставление единой студенческой карты «Твою Плюс»;
- консультирование по вопросам, связанным с обучением в университете;
- СКС-Бонус — предоставление скидки 25% на проезд в вагонах-купе.

Принятие локальных нормативных актов осуществляется с учетом мнения Студенческого совета ИГУ и ППОС ИГУ. Обучающиеся в лице руководителей (председателя) органов студенческого самоуправления входят в состав Ученого совета ИГУ (1/45, 2%), Стипендиальную комиссию ИГУ (2/5, 40%), Жилищную комиссию ИГУ (1/5, 20%), Имущественную комиссию (1/6, 17%).

3.3. Мониторинг качества воспитательной работы и условий реализации содержания воспитательной деятельности

С целью оценки целостности и качества воспитательного процесса, обнаружения проблем и принятия эффективных управленческих решений применяются мониторинговые технологии, в свою очередь, определяющие макро- и микроаналитической оценки, организации сбора, хранения, обработки и распространения информации для дальнейшего отслеживания положения и прогнозирования развития воспитательной системы географического факультета.

Мониторинг качества воспитательной работы включает:

- объект (аспект) исследования – показатель эффективности качества воспитательной работы и условий реализации содержания;
- оценочные маркеры – условные параметры, описывающие результативность;
- индикаторы / количественные показатели – значения оценочных маркеров;
- диагностическое средство – способ оценки, определяющее механизм получения

информации о результативности;

– периодичность (учебный год, семестр, календарный год, квартал);


– инициатор исследования – ответственный за сбор, анализ информации работник / подразделение;

– субъект исследования (академическая группа, курс, направление подготовки, учебное подразделение, университет, профессорско-преподавательский состав, организаторы воспитательной работы, родители обучающихся, выпускники).

В целях повышения уровня открытости принимаемых управленческих решений, интенсификации актуальных видов деятельности обучающихся, стимулирования организаторов воспитательной работы разрабатываются и применяются системы оценки эффективности работников, вовлеченных в воспитательную деятельность.


СОГЛАСОВАНО

Проректор по учебной работе ИГУ

 / А.И. Вокин
« _____ » _____ 2023 г.

УТВЕРЖДАЮ

Проректор по молодежной политике
и воспитательной деятельности ИГУ

 / А.Е. Манзула
« _____ » _____ 2023 г.

Календарный план воспитательной работы на 2023/24 уч. год

Вид деятельности	Наименование планируемых мероприятий по месяцам	Месяц	Форма проведения	Ответственный от университета	Количество участников
<i>Направление: гражданское и патриотическое воспитание</i>					
Социально-культурная	Диагностика обучающихся на платформе "Неравнодушный человек" - Ментальное здоровье. Права молодежи. Медиапотребление.	сентябрь	онлайн-опрос	УСиВР	600
Социально-культурная	Дебаты на тему антитеррористического	ноябрь	дебаты	ППОС ИГУ, Клуб политологов	30
Творческая	Литературно-музыкальная гостиная "Когда в душе заговорило слово"	ноябрь	литературный концерт	ППОС ИГУ	40
Социально-культурная	Акция, приуроченные Дню солидарности в борьбе с терроризмом	сентябрь	акция	ППОС ИГУ	100
Досуговая Спортивная	Спортивно-патриотическая игра «Зарница»	сентябрь	массовое мероприятие	ЦРМСС	100
Образовательная Социально-культурная	Кинопоказ фильма «Нюрнберг»	декабрь	кинопоказ	УСиВР, ППОС ИГУ	200
Социально-культурная	Тренинг «Сделай правильный выбор» в рамках комплексной оперативно-профилактической операции «Дети России -2023»	январь	тренинг	УСиВР, факультет психологии, кабинет психологической помощи	65
Образовательная	Всероссийский диктант по истории Сталинградской битвы	февраль	диктант, акция	ППОС ИГУ	500

Образовательная Профориентационная	Встречи с представителями мужественных профессий (в том числе с представителями органов внутренних дел, ФСБ, МЧС, МО РФ)	февраль, март, апрель		встреча-диалог	ППОС ИГУ	40
Образовательная Профориентационная	Проект "Диалог с Героями" (с представителями культуры, науки, медицины, вооруженных сил)	февраль-май		встреча-диалог	ППОС ИГУ	150
Социально-культурная	Тренинг «Арт-терапия в активизации внутреннего ресурса личности» в рамках комплексной оперативно-профилактической операции «Дети России -2023»	февраль		тренинг	УСиВР, факультет психологии, кабинет психологической помощи	55
Социально-культурная	Психологическая квест - игра, битва факультетов «В поисках психологических ресурсов» в рамках комплексной оперативно-профилактической операции «Дети России -2023»	март		квест-игра	УСиВР, факультет психологии, кабинет психологической помощи	95
Социально-культурная	Единый урок "Без срока давности" в рамках Дней единых действий	март		единый урок	УСиВР, исторический факультет	120
Социально-культурная	Дебаты на тему патриотического воспитания молодежи	апрель		дебаты	ППОС ИГУ, Клуб политологов	30
Социально-культурная	Торжественное шествие-митинг "Профсоюзное единство"	май		массовое мероприятие	ППОС ИГУ	350
Социально-культурная Образовательная	Интеллектуальная игра "Что? Где? Когда?", посвященная Великой Отечественной войне	май		интеллектуальная игра	ППОС ИГУ, Клуб интеллектуальных игр	100

Социально-культурная	Несение вахты памяти студенческим караулом на мемориальном комплексе "Вечный огонь"	май	акция, памятные мероприятия	ППОС ИГУ, патриотический клуб "Я горжусь!"	20
Творческая	Конкурс Патриотической песни «Созвучие наций»	май	конкурс	УСиВР	50
Образовательная Социально-культурная	Международная просветительско-патриотическая акция "Диктант Победы"	май	акция, диктант	ППОС ИГУ	150
Творческая	День рождения Пушкина и День русского языка	июнь	литературный концерт	УСиВР	60
Направление: духовно-нравственное воспитание					
Социально-культурная	"Театр жизни". Психотерапевтический проект	сентябрь - декабрь	групповой тренинг	Служба психологической помощи	80
Социально-культурная	Тренинг на знакомство и сплочение «Вместе - мы сила» (1, 2 курс)	сентябрь , октябрь	тренинг	УСиВР, Кабинет профилактики наркомании	100
Социально-культурная	Мероприятия совместно с Центром профилактики наркомании (профилактика табакокурения, алкоголизма и наркомании)	сентябрь - декабрь	лекции, кинолекторий	ЦРИОВЗ, ОГКУ "ЦПН"	100
Социально-культурная	Участие в XV Форуме-фестивале семейных династий, национальной культуры, народного творчества и ремесел «Вера. Надежда. Любовь»	октябрь	форум-фестиваль	УСиВР, факультеты и институты	5
Социально-культурная	Диагностика социально-психологического самочувствия обучающихся на платформе "Неравнодушный человек"	октябрь	онлайн-опрос	УСиВР, факультеты и институты	600

Социально-культурная	Образ семьи и семейные ценности. ДНК России, образовательный курс «Основы государственности» на платформе "Неравнодушный человек"	ноябрь	образовательный курс, опрос	УСиВР, факультеты и институты	600
Социально-культурная	Тренинги по профилактике социально-негативных явлений	сентябрь - декабрь	тренинг	УСиВР, Кабинет профилактики наркомании	200
Социально-культурная	Социально-психологическое тестирование	январь-март	анкетирование	УСиВР, факультеты и институты	8000
Социально-культурная	Квест-игра "Мы - здоровое поколение!"	апрель	Квест-игра	УСиВР, Кабинет профилактики наркомании	60
Направление: научное и образовательное					
Образовательное Проектное	Школа актива «Твой Плюс»	ноябрь	образовательная сессия	ППОС ИГУ	120
Образовательное	Правовые встречи с обучающимися из числа детей-сирот и детей, оставшихся без попечения родителей	октябрь-ноябрь	лекции, онлайн-семинары, открытые диалоги	ЦРИОВЗ	100
Досуговая Проектная Образовательная	Школы актива структурных подразделений ППОС ИГУ	апрель	лекции и мастер-классы	ППОС ИГУ	400
Образовательное	Школа вожатых (Российские студенческие отряды)	апрель-май	лекции и мастер-классы	Центр содействия занятости студентов и трудоустройству выпускников	300
Досуговая Образовательная	Кубок губернатора Иркутской области по интеллектуальным играм	апрель	командная игра	КЛИН	300
Досуговая Образовательная	Тотальный диктант (акция)	май	массовое мероприятие	УСиВР	250
Досуговая Образовательная	Лига ИГУ по интеллектуальным играм	май	командная игра	Клуб инт. игр	400

Досуговая Образовательная	Мероприятия Студенческого научного общества ИГУ (Эрудит, КУБ)	июнь	лекция и мастер- класс	СНО	100
Досуговая Образовательная Оздоровительная	Байкальский лагерь интеллектуальных игр	август	массовое мероприятие	Клуб инт. игр	60
Досуговая Образовательная	Участие студентов ИГУ в реализации научно- популярного трека федеральной Программы молодежного и студенческого туризма	июль- август	проектирование массовое мероприятие	Оргкомитет программы студтуризма, ШПОС ИГУ, кафедра туризма, секция туризма "ГОСы"	20
Направление: профессионально-трудовое воспитание					
Профессионально- трудовое	Встреча студентов выпускных курсов ПИ с представителями работодателей и Министерством образования ИО	февраль	массовое мероприятие	Пединститут, Центр карьеры	400
Профессионально- трудовое	Всероссийский студенческий конкурс "Твой ход"	апрель- октябрь	конкурс	Центр карьеры, ШПОС ИГУ	250
Профессионально- трудовое	День карьеры ИГУ	май, октябрь	массовое мероприятие	Центр карьеры	200
Профессионально- трудовое	Региональный Чемпионат профессионального мастерства для лиц с ОВЗ и инвалидностью "Абилимпикс"	май	чемпионат	ЦРИОВЗ	6
Профессионально- трудовое	Областной конкурс "Моя карьера"	август- ноябрь	конкурс	Центр карьеры, ШПОС ИГУ	250
Профессионально- трудовое	Кастинг в студенческое объединение "Центр развития карьеры и трудоустройства"	сентябрь- октябрь	кастинг	Центр карьеры	50
Профессионально- трудовое	Школа актива Центра развития карьеры и трудоустройства	октябрь	массовое мероприятие	Центр карьеры	50
Профессионально- трудовое	Чемпионат по бизнес- кейсам	октябрь	конкурс	Центр карьеры	50

Профессионально-трудовое	Всероссийская акция "Время карьеры"	ноябрь-декабрь	акция	Центр карьеры	200
Направление: физическое воспитание					
Спортивно-оздоровительное	Массовый туристический поход	сентябрь	массовое мероприятие	Секция туризма	70
Спортивно-оздоровительное	Соревнования по футболу	ноябрь	спортивные соревнования	ЦРМСС	60
Спортивно-оздоровительное	«Ночь студенческого спорта»	ноябрь	массовое мероприятие	ЦРМСС	100
Спортивно-оздоровительное	Соревнования по горнолыжному спорту	ноябрь-декабрь	массовое мероприятие	ЦРМСС	50
Оздоровительное Досуговое	Все на лёд!	март	массовое мероприятие	ППОС ИГУ	100
Спортивно-оздоровительное	Турнир по киберспорту	апрель	спортивные соревнования	ЦРМСС	50
Спортивно-оздоровительное	Соревнования по бильярду	июнь	спортивные соревнования	ЦРМСС	50
Оздоровительное	Летний отдых студентов	июнь-август	массовое мероприятие	ППОС ИГУ	350
Спортивно-оздоровительное	Соревнования по уличному баскетболу, волейболу, футболу	июнь	спортивные соревнования	ЦРМСС	150
Направление: экологическое воспитание					
Экологическое	Организация сбора вторсырья	март-июнь, октябрь-декабрь	акции	Эко ИГУ	1000
Экологическое Спортивное	Плоггинг	апрель	командная игра	Эко ИГУ	60
Экологическое	Лесовосстановительные мероприятия	апрель	акции	Эко ИГУ	40
Экологическое	Госсубботник	апрель	акции	ППОС ИГУ	500
Экологическое	Всемирная акция "День Земли"	апрель	акции	Эко ИГУ	150
Экологическое	Всемирный день окружающей среды	май	акции	Эко ИГУ	60

Направление: культурно-творческое воспитание

Культурно-творческое	Конкурс «Лучший профорг»	февраль	конкурс	ППОС ИГУ	150
Культурно-творческое, образовательное	Студенческий лидер ИГУ	март	конкурс	ППОС ИГУ	150
Культурно-творческое	Лига КВН ИГУ	апрель	конкурс	УСиВР	2000
Культурно-творческое	Литературно-художественный конкурс «Многоочие»	апрель	конкурс	ЦКД	50
Культурно-творческое	Конкурс «Студенческая весна ИГУ»	апрель	конкурс	ЦКД	600
Культурно-творческое	Международная танцевальная ассамблея	май	конкурс	ЦКД	320
Культурно-творческое	Мир глазами молодежи	май	выставка	Географический ф-т	50
Культурно-творческое	Участие студентов во Всероссийских и межрегиональных форумах и мероприятиях	июль	образовательная сессия	УСиВР	30
Культурно-творческое	Финал Лиги КВН ИГУ	июль	конкурс	УСиВР	400
Культурно-творческое	Выпускные вечера	июль	массовое мероприятие	ППОС ИГУ	1500
Культурно-творческое	Развитие движения педагогических отрядов	август	образовательная сессия	Студотряды	350
Культурно-творческое	Кубок первокурсника	сентябрь	массовое мероприятие	ППОС ИГУ	200
Культурно-творческое	Акция «Здравствуй, университет!»	сентябрь	массовое мероприятие	ППОС ИГУ	2000
Культурно-творческое	ГосФест	сентябрь	массовое мероприятие	ППОС ИГУ	500
Культурно-творческое	День рождения ИГУ, Осенний бал	октябрь	массовое мероприятие	ППОС ИГУ	150
Культурно-творческое	Мероприятие по адаптации социализации студентов первого курса «Слава Богу, ты пришел!»	ноябрь	конкурс	ЦКД	900

Культурно-творческое	Открытый конкурс свободного творчества «Не формат»	ноябрь	массовое мероприятие	ЦКД	150
Культурно-творческое	Галерея первокурсников	ноябрь	конкурс	ППОС ИГУ	350
Культурно-творческое	Конкурс «Лучшее профбюро»	декабрь	конкурс	ППОС ИГУ	350
Культурно-творческое	Постановка музыкального спектакля Детская елка для детей студентов, аспирантов, преподавателей и сотрудников ИГУ	декабрь	массовое мероприятие	ЦКД	80
Культурно-творческое	Конкурс «Звездная пара»	декабрь	конкурс	ЦКД	200
Культурно-творческое	Конкурс органов студенческого самоуправления «Общежитие 2.0»	декабрь	конкурс	ОССО ИГУ	180

Заместитель начальника управления
социальной и внеучебной работы



К.К. Буркитбаев

**Календарный план воспитательной работы
географического факультета**


 УТВЕРЖДАЮ
 Декан географического факультета
 / С.Ж. Вологжина
 2023 г.

Наименование планируемых мероприятий по месяцам (в план должны быть включены мероприятия по каждому направлению воспитательной работы)	Цель и задачи мероприятия	Срок проведения, планируемая дата проведения мероприятия	Целевая группа и ответственные за проведение мероприятия
Сентябрь Заселение студентов I курса (<i>социальное направление</i>) Оформление Арт-галереи выставкой ИФО (<i>культурно-творческое воспитание, эстетическое, гражданское и патриотическое</i>)	Знакомство с университетом и факультетом. Встреча с профессорско-преподавательским составом факультета, кураторами академических групп	конец августа. 31 августа	УС и ВР, Зам. Декана по МП и ВР Зам. Декана по МП и ВР
Участие в организации общеуниверситетского мероприятия «Здравствуй университет» (<i>культурно-творческое воспитание</i>). Традиционное мероприятие для I курса. (<i>профессионально-образовательное</i>).	Вовлечение студентов в профсоюзное молодежное движение	Начало месяца	I курс. ШПОС, Профшефы, Зам. Декана по МП и ВР I курс. Администрация факультета, преподаватели, профбюро ф-та
Приемная кампания по приему в члены профсоюзной организации студентов ИГУ (<i>гражданское и социальное просветительское</i>). Кастинг профбюро факультета. Презентация деятельности студенческих организаций (<i>социальное и просветительское</i>).	Вовлечение активных студентов в деятельность студенческих организаций.	Конец месяца	I курс. Профбюро, НИРС, Спорторг, ВОЛОНТЕРЫ

Исследование интересов студентов во внеучебной деятельности (<i>профессионально-трудоовое воспитание</i>).	Выявление интересов студентов. Активизация личностного потенциала. Обновление актива факультета.	Середина месяца	1 курс. Профбюро, НИРС, профшефы, кураторы групп
Кастинг талантов (<i>творческое направление</i>)	Выявление талантов	Сентябрь-октябрь	1 курс. Профбюро факультета, кураторы, Зам. Декана по МП и ВР
«День здоровья» - Веселые старты (<i>физическое воспитание</i>).	Сплочение студентов. Развитие коммуникации. Пропаганда ЗОЖ.	Середина месяца	Студенты всех курсов. Профбюро факультета.
Участие в Кубке Первокурсника по играм «ЧТК» (<i>профессионально-образовательное, культурно-творческое</i>).	Расширение знаний в разных областях и направлениях	Середина месяца	1 курс, профшефы, Зам. Декана по МП и ВР
Участие в спортивных соревнованиях ИГУ (<i>физическое воспитание</i>).	Выявление спортсменов, ЗОЖ	Конец месяца	Разные курсы, спорторг, Зам. Декана по МП и ВР
Октябрь			
Социально-психологическое тестирование (<i>духовно-нравственное, социальное воспитание</i>).	Профилактика потенциального риска употребления наркотических веществ студентами.	В начале месяца	Все студенты. Зам. Декана по МП и ВР, кураторы групп
Участие в городском конкурсе чтецов «Читаем Николая Гумилёва» (<i>духовно-нравственное воспитание, патристическое</i>) в Гуманитарном центре библиотеки семьи Полевых	Развитие навыков художественного чтения. Информирование о важности и целесообразности сохранения поэтического наследия русской литературы	20 октября	Студенты разных курсов. 4-5 человек. Зам. Декана по МП и ВР
Участие в спартакиаде первых курсов (<i>физическое воспитание</i>)	Выявление спортсменов, ЗОЖ	По графику соревнований	Студенты 1 курса. Спорторг, Зам. Декана по МП и ВР
Посвящение студентов 1 курса в направления факультета: география, гидрометеорология, экология и природопользование, педагогическое образование (<i>культурно-творческое, патристическое воспитание</i>)	Сплочение первокурсников. Знакомство с традициями факультета	25 октября	Все студенты. Профбюро, профшефы, Зам. Декана по МП и ВР

Ноябрь			
Интеллектуальные соревнования «Что? Где? Когда?» (научное и образовательное).	Формирование интереса к познанию окружающего мира	Начало месяца	Студенты факультета. Профбюро факультета.
Литературно-музыкальная гостиная «Когда в душе заговорило слово», совместно с ВПФ, Домом литераторов (духовно-нравственное воспитание, патристическое)	Выявление талантливых молодых, знакомство с литераторами, поэтами и музыкантами города Иркутска.	2 ноября	Студенты разных факультетов и курсов. Зам. Декана по МП и ВР Романова Н.И., Буковская Н.Е.; Живетьев М., Харлашкин Ю.
Участие в Галерее первокурсников (культурно-творческое воспитание).	Сплочение коллектива. Формирование традиций. Межфакультетская коммуникация.	Начало месяца.	1 курс. ППОС ИГУ
Участие в областном конкурсе чтецов «Сибирская Лира» (духовно-нравственное воспитание, патристическое)	Развитие навыков художественного чтения. Информирование о важности и целесообразности сохранения поэтического наследия русской литературы	Начало месяца	Студенты разных курсов. 4-5 человек. Зам. Декана по МП и ВР
Проведение недели самоуправления и Дня преподавателя, (научное и образовательное, культурно-творческое воспитание,).	Приобретение профессиональных преподавательских навыков	13-17 ноября	Студенты всех курсов, профбюро факультета, Зам. декана по МП и ВР, преподаватели
Организация и проведение «Географический диктант», (культурно-творческое воспитание, научное и образовательное, гражданское и патристическое).	Сплочение первокурсников. Знакомство с традициями факультета и университета.	В середине месяца	1 курс. Профбюро факультета
Школа актива (научное и образовательное, социальное).	Получение и обновление знаний для работы в профбюро факультета и студенческих организациях.	25 ноября	Активные студенты. Председатель профбюро
Декабрь			
«Караокинг» (культурно-творческое воспитание).	Формирование комфортной эмоциональной среды. Сплочение коллектива, выявление	1 декабря	Студенты всех курсов. Профбюро факультета.

Юбилей факультета – 75 лет. Организация праздничного концерта, встречи с выпускниками <i>(культурно-творческое воспитание, патристическое)</i> .	Формирование интереса к истории факультета. Взаимодействие между специалистами, выпускниками, преподавателями и студентами	В конце месяца	Студенты всех курсов, приглашенные гости, выпускники разных лет. Администрация факультета, кафедр, Профбюро студентов.
Конкурс «Лучшее профбюро» <i>(профессионально-трудоовое воспитание)</i> .	Усовершенствование организаторской деятельности профбюро на факультете.	Середина месяца.	Профбюро факультета. ШПОС ИГУ
Подведение итогов работы профбюро, награждение актива <i>(социальное, культурно-творческое воспитание)</i> .	Поддержание традиций факультета.	В конце месяца	Профбюро факультета
Январь			
Все на лёд! <i>(физическое воспитание)</i> .	Формирование здорового образа жизни. Межфакультетская коммуникация.	В середине месяца	Студенты ИГУ. ШПОС ИГУ
День студента <i>(культурно-творческое воспитание)</i> .	Формирование традиций. Создание благоприятной эмоциональной среды.	25 января	Студенты ИГУ. ШПОС ИГУ
Активное участие в Дне открытых дверей ИГУ <i>(профессионально-трудоовое воспитание)</i> .	Профориентация старшекурсников. Совершенствование профессиональных навыков. Диагностика и консультирование абитуриентов.	В конце месяца	Абитуриенты и их родители. Ответственный секретарь факультета. Зам. декана по МП и ВР, профбюро студентов
Февраль			
Организация и проведение праздника 14 февраля День влюбленных <i>(культурно-творческое воспитание)</i> .	Создание благоприятной эмоциональной среды на факультете. Формирование традиций.	14 февраля	Студенты всех курсов. Профбюро факультета
Шахматно-шашечно-углопочно-чапаевский турнир, посвященный 8 Марта и Дню Защитников Отечества <i>(патристическое, культурно-творческое воспитание)</i>	Продолжение традиции факультета, ЗОЖ, создание благоприятной эмоциональной	В конце месяца	Студенты всех курсов. Спорторг, Зам. декана по МП и ВР

	среды на факультете.		
Март			
Акция – поздравление 8 марта (культурно-теоретическое воспитание).	Создание благоприятной эмоциональной среды на факультете. Формирование традиций.	6-7 марта	Студенты всех курсов. Профбюро факультета.
Своя игра (профессиональное, научно-образовательное воспитание).	Создание благоприятной эмоциональной среды на факультете. Формирование традиций.	В середине месяца.	Профбюро студентов, Зам. декана по МП и ВР
Участие в фестивале «Студенческая весна», анализ результатов мероприятия (культурно-теоретическое воспитание, культурно-теоретическое).	Творческое развитие личности. Формирование навыков публичных выступлений.	По графику ЦКД	Студенты всех курсов. Культорг, Зам. декана по МП и ВР
Апрель			
«Мисс и Мистер Геофак» (духовно-нравственное воспитание).	Создание благоприятной эмоциональной среды на факультете. Формирование традиций.	Начало месяца	Студенты всех курсов. Культорг, Зам. декана по МП и ВР
Субботник (экологическое воспитание).	Формирование ответственности за окружающую среду. Командное взаимодействие.	Середина месяца	Студенты всех курсов. Профбюро факультета.
Май			
Организация и проведение торжественного митинга у стелы Памяти студентам и преподавателям, погибшим в Великой Отечественной войне	Патриотическое воспитание молодёжи. Сохранить память о подвигах.	7-8 мая	Все студенты. УСиВР, профбюро факультета, Зам. декана по МП и ВР
Участие в параде посвящённому Дню Победы (гражданское и патриотическое воспитание).	Патриотическое воспитание молодёжи. Отдать дань предкам сражавшимся в годы великой отечественной войны.	9 мая	Все студенты. УСиВР, профбюро факультета, Зам. декана по МП и ВР
Участие в патриотической акции «Бессмертный полк» (гражданское и патриотическое воспитание).	Отблагодарить ныне живущих ветеранов ВОВ.		
Выставка по итогам конкурса ИГУ «Мир глазами молодёжи - 2024» (гражданское и патриотическое воспитание, духовно-нравственное).	Развитие навыков презентации, осмысления и критики основных социально-психологических идей	В середине месяца	Участники и зрители. Куратор конкурса Зам. декана по МП и ВР

	отечественной и зарубежной науки.		
Июль			
Организация и проведение Торжественного вручения дипломов (<i>культурно-творческое воспитание</i>).	Формирование традиций факультета. Поддержание престижа факультета.	Середина месяца	Выпускной курс. Профбюро факультета. Зам. декана по МП и ВР