



МИНОБРНАУКИ РОССИИ

федеральное государственное бюджетное образовательное учреждение
высшего образования

«ИРКУТСКИЙ ГОСУДАРСТВЕННЫЙ УНИВЕРСИТЕТ»

Педагогический институт

ОДОБРЕНО

Ученым советом ПИ ИГУ
протокол № 8
от «9» апреля 2026 г.

УТВЕРЖДАЮ



Рабочая программа воспитания

обучающихся по основным профессиональным образовательным программам
(программам бакалавриата) по очной и заочной формам обучения
Педагогического института ФГБОУ ВО «Иркутский государственный университет»

СОГЛАСОВАНА с УМС ПИ ИГУ

Протокол № 3 от «26» марта 2026 г.

Председатель М.С. Павлова

Иркутск
2026 г.

СОДЕРЖАНИЕ

1. ОБЩИЕ ПОЛОЖЕНИЯ	3
1.1. Основные понятия.....	3
1.2. Нормативно-правовое регулирование воспитательной деятельности.....	3
1.3. Методологические основы организации воспитательной деятельности.....	4
1.4. Цель и задачи воспитательной работы	7
2. СОДЕРЖАНИЕ И УСЛОВИЯ РЕАЛИЗАЦИИ ВОСПИТАТЕЛЬНОЙ РАБОТЫ В ПЕДАГОГИЧЕСКОМ ИНСТИТУТЕ ИГУ	7
2.1. Воспитывающая (воспитательная) среда института	7
2.1.1. Воспитывающая (воспитательная) среда в системе образовательных сред	7
2.1.2. Применение технологий воспитания в офлайн и онлайн-форматах воспитательного процессов.....	8
2.2. Направления, формы и методы воспитательной работы	8
2.3. Ресурсное обеспечение реализации рабочей программы воспитания.....	15
2.3.1. Нормативно-правовое обеспечение	15
2.3.2. Кадровое обеспечение	16
2.3.3. Финансовое обеспечение	17
2.3.4. Информационное обеспечение	18
2.3.5. Научно-методическое и учебно-методическое обеспечение	18
2.3.6. Материально-техническое обеспечение	18
2.4. Инфраструктура, обеспечивающая реализацию рабочей программы воспитания	18
2.5. Социокультурное пространство. Сетевое взаимодействие с организациями, социальными институтами и субъектами воспитания.....	20
2.5.1. Социокультурное пространство.....	20
2.5.2. Сетевое взаимодействие с организациями, социальными институтами и субъектами воспитания.....	21
3. УПРАВЛЕНИЕ СИСТЕМОЙ ВОСПИТАТЕЛЬНОЙ РАБОТЫ В ПИ ФГБОУ ВО «ИГУ» И МОНИТОРИНГ КАЧЕСТВА ОРГАНИЗАЦИИ ВОСПИТАТЕЛЬНОЙ ДЕЯТЕЛЬНОСТИ.....	21
3.1. Воспитательная система и система управления воспитательной работой	21
3.2. Студенческое самоуправление (соуправление).....	22
3.3. Мониторинг качества воспитательной работы и условий реализации содержания воспитательной деятельности	23

1 ОБЩИЕ ПОЛОЖЕНИЯ

1.1. Основные понятия

Воспитание – деятельность, направленная на развитие личности, создание условий для самоопределения и социализации обучающихся на основе социокультурных, духовно-нравственных ценностей и принятых в российском обществе правил и норм поведения в интересах человека, семьи, общества и государства; формирование у обучающихся чувства патриотизма, гражданственности, уважения к памяти защитников Отечества и подвигам Героев Отечества, закону и правопорядку, человеку труда и старшему поколению, взаимного уважения, бережного отношения к культурному наследию и традициям многонационального народа Российской Федерации, природе и окружающей среде.

Воспитательная работа – это деятельность, направленная на организацию воспитывающей среды и управление разными видами деятельности обучающихся с целью создания условий для их приобщения к социокультурным и духовно-нравственным ценностям народов Российской Федерации, полноценного развития, саморазвития и самореализации личности при активном участии самих обучающихся.

Рабочая программа воспитания в Педагогическом институте ФГБОУ ВО «Иркутский государственный университет» (далее – Рабочая программа воспитания ПИ ИГУ, программа) определяет комплекс основных характеристик осуществляемой в Педагогическом институте ИГУ воспитательной деятельности.

Рабочая программа воспитания ПИ ИГУ как компонент основных профессиональных образовательных программ (далее – ОПОП) разрабатывается и реализуется на основе Рабочей программы воспитания ИГУ и в соответствии с действующими федеральными государственными образовательными стандартами высшего образования (далее – ФГОС), на период реализации ОПОП.

Календарный план воспитательной работы Педагогического института ФГБОУ ВО «ИГУ» конкретизирует перечень событий и мероприятий воспитательной направленности, которые организуются и проводятся Педагогическим институтом и (или) в которых субъекты воспитательного процесса принимают участие.

1.2. Нормативно-правовое регулирование воспитательной деятельности

Рабочая программа воспитания ПИ ИГУ разработана в соответствии с нормами и положениями:

- Конституции Российской Федерации;
- Федерального закона от 29.12.2012 г. № 273-ФЗ «Об образовании в Российской Федерации»;
- Федерального закона от 31.07.2020 № 304-ФЗ «О внесении изменений в Федеральный закон «Об образовании в Российской Федерации» по вопросам воспитания обучающихся»;
- Федерального закона от 05.02.2018 г. № 15-ФЗ «О внесении изменений в отдельные законодательные акты Российской Федерации по вопросам добровольчества (волонтерства)»;
- Федерального закона от 30 декабря 2020 г. N 489-ФЗ «О молодежной политике в Российской Федерации»;
- Указа Президента Российской Федерации от 25.11.2025 г. № 858 «О Стратегии государственной национальной политики Российской Федерации на период до 2036 года»;
- Указа Президента Российской Федерации от 24.12.2014 г. № 808 «Об утверждении Основ государственной культурной политики»;
- Указа Президента Российской Федерации от 02.07.2021 № 400 «О Стратегии национальной безопасности Российской Федерации»;
- Указа Президента Российской Федерации от 07.05.2024 г. № 309 «О национальных целях развития Российской Федерации на период до 2030 года и на перспективу до 2036 года»;

- Указа Президента Российской Федерации от 09.05.2017 г. № 203 «Стратегия развития информационного общества в Российской Федерации на 2017-2030 гг.»;
- Постановления Правительства Российской Федерации от 26.12.2017 г. № 1642 «Об утверждении государственной программы Российской Федерации «Развитие образования»;
- Распоряжения Правительства от 17.08.2024 г. № 2233-р «Об утверждении Стратегии реализации молодежной политики в Российской Федерации на период до 2030 года»;
- письма Министерства науки и высшего образования Российской Федерации от 30.06.2022 № МН-11/750-ГГ «О направлении методических рекомендаций»;
- Приказа Федеральной службы по надзору в сфере образования и науки (Рособрнадзор) от 14.08.2020 №831 «Об утверждении Требований к структуре официального сайта образовательной организации в информационно-телекоммуникационной сети «Интернет» и формату предоставления информации»;
- Посланий Президента России Федеральному Собранию Российской Федерации.

1.3. Методологические основы организации воспитательной деятельности

В Педагогическом институте ИГУ действует многоуровневая, но вместе с тем слаженно функционирующая система воспитательной работы, стимулирующая, во-первых, разностороннее развитие её субъектов, во-вторых, комплексную реализацию компетентного содержания ОПОП по направлениям подготовки УГСН 44.00.00 «Образование и педагогические науки».

Методологической основой воспитательной деятельности в ПИ ИГУ является перспективная модель выпускника Педагогического института, которая выполняет ориентирующую и координирующую роль и отражает прогнозируемые свойства и качества будущих специалистов, лежащие в основе универсальных, общепрофессиональных и профессиональных компетентностей по отношению к себе как личности и субъекту жизнедеятельности, к социуму и к будущей профессии.

Основу построения модели составили:

Компетентный подход, основанный на ряде принципов:

- развитие учебно-профессиональной мотивации, направленности на саморазвитие и самосовершенствование;
- ориентация на самостоятельный выбор студентом в рамках профессии определенной области для более глубокого изучения;
- связь с реальным производством (решение конкретных заданий, исходя из нужд учреждений города и области);
- использование активных форм и методов обучения;
- активизация научно-исследовательской работы обучающихся.

Системный подход, основанный на ряде идей:

- идея целостности, предполагающая взаимосвязь, взаимодействие и интеграцию всех компонентов образовательной системы Педагогического института ИГУ;
- идея коммуникативности (связи) между целевыми ориентирами, содержанием, способами организации и результатами воспитательного процесса; подсистемами учебной и внеучебной деятельности студентов; прошлым, настоящим и будущим состоянием воспитательной системы ПИ ИГУ; преподавателями, студентами, родителями и другими участниками педагогического взаимодействия;
- идея структурности, под которой понимается способ устойчивых связей и отношений между элементами системы;
- идея управляемости и целенаправленности, основанная на том, что цель определяет состав компонентов системы, их свойства и способ взаимосвязи, а правильный выбор целевых ориентиров - условие успешного становления и развития системного образования.

Деятельностный подход и его ведущие положения:

- основными движущими силами развития является несоответствие имеющихся у человека способов деятельности требуемым;
- развитие возможно только в деятельности.

Аксиологический подход, важными положениями которого являются:

- Профессиональное образование должно обеспечивать не только усвоение профессиональных знаний и умений будущего специалиста, но и развивать его ценностное сознание. Ценностное сознание и самосознание становятся стимулом к действию, оформляясь и закрепляясь в ценностных ориентациях личности. Ведущее место в них занимают профессиональные, личностные и общечеловеческие ценностные ориентации, оказывающие решающее влияние на становление и развитие профессионала в любом виде деятельности.
- Профессиональные ценностные ориентации, выполняя прогностическую, проектирующую функцию, позволяют специалисту выстроить модель своей деятельности, которая становится ориентиром в его саморазвитии и самосовершенствовании. Они играют смыслообразующую роль: осознание значимых моментов будущей профессиональной деятельности как ценных для себя обеспечивает психологическую устойчивость и готовность человека к самым сложным моментам предстоящей деятельности.

Базовые ценности воспитательного процесса в ПИ ИГУ соответствуют положениям Стратегии национальной безопасности Российской Федерации¹, определяющей традиционные духовно-нравственные ценности:

- приоритет духовного над материальным;
- защита человеческой жизни, прав и свобод человека;
- семья, созидательный труд, служение Отечеству;
- нормы морали и нравственности, гуманизм, милосердие, справедливость, взаимопомощь, коллективизм;
- историческое единство народов России, преемственность истории нашей Родины.

Модель выпускника Педагогического института реализуется в вузе в рамках освоения ОПОП, формируемой на основе Федерального государственного образовательного стандарта ВО и государственного заказа. Подготовка специалиста, согласно составляющим предлагаемой модели, осуществляется поэтапно.

І этап

На первом курсе в вузе приоритетное значение придается социализации личности, так как студент, осваивая общеучебные предметы, азы приобретаемой профессии через содержание общепрофессиональных дисциплин вступает в новую социальную среду и становится участником новых для него взаимоотношений в группе и институте в целом. В результате этого у студента происходит социальная адаптация и формируются механизмы освоения новых для него ценностных ориентиров, норм и правил поведения в коллективе.

Социальная адаптация обучающихся обуславливает их активное приспособление к окружающей профессионально-ориентированной среде, а образовательное пространство Педагогического института является для них тем микросоциумом, где проходит их социально-педагогическое развитие, обретение и умножение социального опыта и освоение жизненных и профессиональных ценностей.

В связи с этим на первом курсе ведущей задачей преподавательского состава Педагогического института в плане реализации модели является создание условий для культурной самоактуализации студентов, а именно для освоения ими культуры учебного труда, культуры взаимоотношений и поведения в новых образовательных и социальных условиях.

ІІ этап

¹ Указ Президента Российской Федерации от 31 декабря 2015 г. № 683 «О Стратегии национальной безопасности Российской Федерации» (с изменениями от 6 марта 2018 г.).

На втором-третьем курсах превалирует задача формирования студента как будущего профессионала, как специалиста, активно реализующего себя как субъекта профессиональной деятельности и как личности. Процесс профессионализации в этот период включает:

- изучение общепрофессиональных дисциплин;
- активное участие в традиционных делах Педагогического института и университета в целом;
- прохождение квазипрофессиональных видов практики, предполагающих моделирование целостных фрагментов деятельности, реализацию предметно-технологического и социально-ролевого содержания осваиваемой профессии;
- овладение основами учебного и научного исследования при подготовке рефератов (докладов), курсовых работ;
- познание и соотнесение студентами своих возможностей и способностей с профессионально-значимыми (диагностика, самодиагностика и рефлексия);
- освоение студентами ценностей, правил, норм и технологий своей будущей профессии, осознание себя как будущего профессионала и формирование базового опыта профессиональной деятельности и педагогического общения.

III этап

На выпускных курсах в вузе придается первоочередное значение решению задач развития и реализации личностной и профессиональной индивидуальности выпускников, их коммуникативной компетентности, социальной мобильности за счет:

- изучения специальных дисциплин, дисциплин предметной подготовки, элективных курсов;
- прохождения производственной практики;
- подготовки выпускных квалификационных работ.

Решение этих задач обеспечивает:

- развитие исследовательских умений и навыков;
- профессиональную самоактуализацию выпускников в избранной профессии, внутреннее принятие ими социальной роли будущего специалиста;
- жизненное и социальное самоопределение в разных сферах социальной деятельности, реализацию их способностей по интеграции в определенный социокультурный контекст;
- формирование социально-профессиональной ответственности.

Важными предпосылками успешной реализации указанной перспективной модели выпускника Педагогического института ИГУ и воспитательной деятельности в целом являются условия, созданные в институте и способствующие комплексному воплощению всех направлений воспитательной деятельности как на ценностно-смысловом, так и на событийном уровнях. К данным условиям относятся следующие:

- качественный образовательный процесс, позволяющий студентам максимально овладеть материальными и культурными ценностями, научными и техническими достижениями, накопленными человечеством и российской культурой;
- органичное включение воспитательной деятельности, конкретных мероприятий в процесс профессионального становления студентов (учебный процесс, научно-исследовательская работа, творческая деятельность);
- развитие системы внеучебной воспитательной работы (организация и совершенствование различных смотров-конкурсов; разработка и реализация комплексных программ; реализация в институте государственной молодежной политики);
- создание комфортного социально-психологического климата в институте, т.е. создание атмосферы доверия и творчества, реализации идей педагогики сотрудничества, гуманизма;
- развитие студенческого самоуправления;

- поощрение творческой активности студенческих коллективов;
- формирование чувства корпоративности, сопричастности студентов лучшим традициям университета, института, кафедр;
- мониторинговые исследования в сфере воспитательной работы;
- эффективное использование гибкой системы стимулирования и поощрения студентов.

1.4. Цель и задачи воспитательной работы

Цель воспитательной работы Педагогического института - создание комфортной социокультурной среды для содействия духовно-нравственному, культурному, патриотическому, социальному и физическому развитию студенческой молодежи и формированию у неё личностных, гражданских и профессиональных качеств.

Приоритетными задачами воспитательной работы Педагогического института можно обозначить:

- содействие формированию духовно-нравственных приоритетов личности: воспитание гуманности и уважения к людям, историко-культурному наследию предков, гражданско-правовой и нравственной позиции;
- воспитание у молодежи чувства патриотизма, верности Родине, готовности к служению Отечеству;
- формирование у студентов профессиональной этики и системы профессиональных ценностей, развитие профессиональной культуры, понимание общественной миссии своей профессии, формирование ответственности за уровень своих профессиональных знаний и качество труда;
- включение обучающихся в социально-значимую и культурную жизнь университета;
- развитие самооценки, мотивов самообразования, самовоспитания и самоорганизации обучающихся;
- формирование осознанной гражданской позиции студентов;
- обеспечение доброжелательной, дружественной атмосферы и высокой культуры быта в студенческих общежитиях;
- формирование здорового образа жизни, профилактика социально-негативных явлений в студенческой среде;
- реализация инновационного потенциала молодежи в общественных интересах;
- обеспечение взаимосвязи воспитательного процесса с учебной и научной работой.

2. СОДЕРЖАНИЕ И УСЛОВИЯ РЕАЛИЗАЦИИ ВОСПИТАТЕЛЬНОЙ РАБОТЫ В ПЕДАГОГИЧЕСКОМ ИНСТИТУТЕ ФГБОУ ВО «ИГУ»

2.1. Воспитывающая (воспитательная) среда института

2.1.1. Воспитывающая (воспитательная) среда в системе образовательных сред

Среда рассматривается как территориально и событийно ограниченная совокупность влияний и условий формирования личности, как единый и неделимый фактор внутреннего и внешнего психосоциального и социокультурного развития личности, таким образом, человек выступает одновременно и в качестве объекта, и в роли субъекта личностного развития.

Образовательная среда представляет собой систему влияний и условий формирования личности по заданному образцу, а также возможностей для ее развития, содержащихся в социальном и пространственно-предметном окружении.

Воспитывающая (воспитательная) среда – это среда созидательной деятельности, общения, разнообразных событий, возникающих в них отношений, демонстрации достижений. Воспитывающая среда является интегративным механизмом взаимосвязи таких образовательных сред, как: социокультурная, инновационная, акмеологическая, рефлексивная, адаптивная, киберсреда, безопасная, благоприятная и комфортная, здоровьесформирующая и здоровьесберегающая, билингвальная, этносоциальная и др.

Воспитывающая (воспитательная) среда ПИ ИГУ:

– это структурное подразделение, имеющее многолетнюю историю, традиции, достижения и перспективы развития, расположенное в научно-образовательном, культурном и экономическом центре Восточной Сибири, в регионе с уникальной экологией и этно-конфессиональным составом;

– это отношения, формируемые между обучающимися и преподавателями, между обучающимися и обучающимися в период освоения ими основных профессиональных образовательных программ и во время различных событий, реализуемых с участием института и университета в целях воспитательной работы и повышения социально-профессиональной востребованности личности обучающегося как части профессионального сообщества, социума и государства.

2.1.2. Применение технологий воспитания в офлайн и онлайн-форматах воспитательного процесса

Воспитывающая среда и воспитательный процесс могут создаваться как в офлайн, так и в онлайн-формате путем реализации настоящей программы и мероприятий, предусмотренных календарным планом воспитательной работы, с применением актуальных традиционных, современных и инновационных технологий воспитания, в том числе цифровых образовательных технологий в онлайн-образовании.

Актуальные традиционные и современные технологии воспитания:

- технологии сотрудничества;
- технологии личностно-ориентированного воспитания;
- технологии развивающего воспитания;
- технологии проблемного воспитания;
- технология рефлексивного воспитания;
- технологии адаптивного воспитания;
- проектные технологии;
- игровые технологии;
- технология КТД;
- социально-адаптирующие технологии;
- коммуникативно-диалоговые технологии;
- технологии инклюзивного воспитания;
- технология «Портфолио»;
- интерактивные технологии воспитания;
- здоровьесберегающие технологии;
- физкультурно-оздоровительные технологии;
- дистанционные технологии воспитания

2.2. Направления, формы и методы воспитательной работы

С точки зрения направлений воспитательной работы (таблица 1) ее можно разделить на:

- научно-исследовательскую;
- коммуникативно-лидерскую;
- социально-проектную;
- культурно-досуговую;
- физкультурно-спортивную и оздоровительную;
- художественно-эстетическую;
- социально-гражданскую;
- организационно-бытовую;
- социально-поддерживающую и адаптивную;
- корпоративную.

Таблица 1.

№ п/п	Направления воспитательной работы	Воспитательные задачи
1	<i>Научно-исследовательское</i>	обеспечение взаимосвязи воспитательного процесса с учебной и научной работой, развитие самооценки, мотивов самообразования, самовоспитания и самоорганизации обучающихся
2	<i>Коммуникативно-лидерское</i>	включение обучающихся в социально-значимую и культурную жизнь института, университета

3	<i>Социально-проектное</i>	реализация инновационного потенциала молодежи в общественных интересах
4	<i>Культурно-досуговое</i>	содействие формированию духовно-нравственных приоритетов личности, воспитание гуманности и уважения к людям, историко-культурному наследию предков
5	<i>Физкультурно-спортивное и оздоровительное</i>	формирование здорового образа жизни, профилактика социально-негативных явлений в студенческой среде, вовлечение в занятия спортом
6	<i>Художественно-эстетическое</i>	формирование опыта творческой деятельности и реализация потенциальных художественно-эстетических возможностей каждого студента
7	<i>Социально-гражданское</i>	формирование у обучающихся осознанной гражданской позиции; воспитание у молодежи чувства патриотизма, верности Родине, готовности к служению Отечеству, воспитание высокой нравственной и социальной активности
8	<i>Организационно-бытовое</i>	обеспечение доброжелательной, дружественной атмосферы и высокой культуры быта в студенческих общежитиях
9	<i>Социально-поддерживающее и адаптивное</i>	социально-педагогическая и психологическая поддержка обучающихся, содействие в успешной адаптации и социализации в вузе
10	<i>Корпоративное</i>	формирование у студентов профессиональной этики и системы профессиональных ценностей, развитие профессиональной культуры, понимание общественной миссии своей профессии, формирование ответственности за уровень своих профессиональных знаний и качество труда

С целью комплексного представления содержания воспитательной деятельности Педагогического института более подробно охарактеризуем каждое из указанных направлений.

1. Научно-исследовательское направление.

Научно-исследовательская работа студентов обеспечивает опережающее развитие образовательного процесса, подготовку конкурентоспособных современных специалистов. Ежегодно в рамках учебного процесса и за его пределами проходит около 100 мероприятий НИРС: научные, научно-теоретические, научно-практические и учебные конференции, диспуты, дебаты, круглые столы, мастер-классы, тематические семинарские занятия, деловые и интеллектуальные игры.

Важную роль в организации НИРС играет научное студенческое общество – добровольное объединение студентов Педагогического института, активно занимающихся научно-исследовательской деятельностью. Его целью является создание условий для развития творческого и научного потенциала студентов ПИ ИГУ.

В рамках реализации данного направления воспитательной работы осуществляется работа различных студенческих научных объединений: творческих групп, ассоциаций, клубов и т.д. Среди студенческих научных объединений следует отметить работу Молодежного клуба Русского географического общества «Портулан», Школы молодого исследователя, участники которых наряду с вузовскими научными студенческими мероприятиями ежегодно участвуют во Всероссийских научных смотрах, конкурсах и олимпиадах. Студенты Педагогического института имеют награды Министерства науки и высшего образования РФ, ведущих вузов России и зарубежья по итогам участия в конкурсах исследовательских работ, научных публикаций и участия в конференциях разного уровня.

Ежегодно в Педагогическом институте проходит Смотр НИРС, который дает мощный импульс для развития студенческой научной деятельности, способствует повышению

мотивации будущих специалистов к исследовательской работе в избранной профессиональной сфере, а также создает условия для самореализации бакалавров через организацию экспериментальной работы в базовых учреждениях. Традиционно студенты Педагогического института участвуют в региональных и Всероссийских олимпиадах в области различных наук, а также в сфере будущей профессиональной деятельности.

2. Коммуникативно-лидерское направление (студенческое самоуправление.)

Студенческое самоуправление – инициативная, самостоятельная и ответственная деятельность студентов по решению жизненно важных вопросов с целью организации обучения, быта, досуга. Студенческое самоуправление является элементом общей системы управления учебно-воспитательным процессом в ПИ ИГУ и предполагает максимальный учет интересов, потребностей студентов на основе изучения их общественного мнения.

Главными задачами системы студенческого самоуправления являются:

- содействие разностороннему развитию личности каждого члена студенческого коллектива;
- формирование у студентов ответственного и творческого отношения к учебе, общественной деятельности и общественно-полезному труду;
- социальная поддержка студентов;
- формирование организационно-управленческих навыков, правового самосознания, инициативности, самостоятельности, способности к успешной социализации в обществе;
- привлечение студентов к активному участию в жизни института и университета в целом.

В систему студенческого самоуправления Пединститута входят органы студенческого самоуправления отделений, академических групп, общежитий, студенческих организаций по интересам, кружков, секций и т.д. Данные органы самоуправления являются коллегиальными, выборными, имеют свое приоритетное направление деятельности, но при этом тесно взаимодействуют друг с другом.

Руководители органов студенческого самоуправления ежегодно принимают участие в обучении актива на уровне области, по линии РСМ (Иркутское отделение). Ежегодно проводятся выездные сборы студенческого актива ИГУ, организована и проводится Школа лидера. Совет обучающихся формируется из числа старост и активистов курсов и учебных групп. Студенческие советы в общежитиях формируются на основе старост общежитий.

Совет обучающихся наделен широкими полномочиями и реальными возможностями в управлении студенческой жизнью в Пединституте. Представители совета принимают активное участие в вузовских и городских молодежных проектах и мероприятиях.

3. Социально-проектное направление.

Данное направление представлено, прежде всего, работой педагогических и волонтерских отрядов:

- Студенческие педагогические отряды «Труверы», «Вега», «Леон». Цель отрядов сводится к реализации социально-педагогических инициатив среди детей, подростков, молодежи; повышению уровня профессионально-педагогического развития участников отрядов. Направления деятельности студенческих педагогических отрядов: социальная адаптация и поддержка детей из детских домов и школ-интернатов (проекты «Игровые площадки», «Ты не один», «Доброе сердце» и др.), организация совместной деятельности со школами и социальными учреждениями, взаимодействие с молодежными объединениями России (СПО участвуют во всероссийских слетах педагогических отрядов), работа в летнее время в детских оздоровительных лагерях.

- Центр молодежных социальных инициатив «Добровольный выбор». Цель Центра состоит в создании условий для вовлечения учащейся молодежи в социально-значимую добровольческую деятельность, направленную на решение проблем людей, нуждающихся в помощи и поддержке. Приоритетной задачей признается формирование у студентов социальной активности, навыков творческого мышления, активной жизненной позиции; его деятельность способствует популяризации идей добровольчества в студенческой среде, привлечению учащейся молодежи к участию в добровольной

безвозмездной помощи на базе института, а также социальных учреждений и служб города и области; установлению внешних контактов и реализации совместных проектов с общественными организациями и учреждениями. Для участников работы Центра проводятся обучающие семинары и мастер-классы.

- Студенческий спасательный отряд «Барс» является частью Иркутского регионального отделения Всероссийского студенческого корпуса спасателей и предназначен для поисково-спасательных и других видов работ, направленных на предупреждение и ликвидацию чрезвычайных ситуаций природного, техногенного и экологического характера. За время существования отряда его бойцами были более 80 студентов. Ежегодно в его состав входит около 20 студентов-спасателей. Деятельность отряда осуществляется по ряду направлений:

- проведение для обучающихся школ и учреждений СПО мастер-классов, направленных на обучение безопасному поведению (около 20 занятий в год);

- участие в учебных сборах («Вектор спасения – Сибирь», Кемерово; «Вектор спасения», Москва; «Мы – будущее МЧС России», Екатеринбург и др.);

- обеспечение безопасности на различных массовых мероприятиях (массовые мероприятия, которые проводились на базе ПИ ИГУ; День города; Чемпионат мира по хоккею с мячом и т.д.);

- участие в ликвидации чрезвычайных ситуаций (ликвидация лесных и степных пожаров в Забайкальском крае, 2019 г., 2020 г., 2021 г., 2022 г.);

- активное участие во Всероссийском проекте «Мы вместе» (покупка и доставка продуктов, лекарств и товаров первой необходимости нуждающимся, работа на общероссийской горячей линии «Мы вместе» по поддержке и координации помощи пожилым людям старше 60 лет, находящимся в самоизоляции).

- Ежегодный Всероссийский с международным участием конкурс социальных и научно-практических проектов среди старшеклассников, студентов и учащейся молодежи. Цель конкурса - способствовать вовлечению и активизации молодежи в решении социально значимых задач и проблем общества Иркутской области и страны в целом. Конкурс проводится по следующим направлениям: повышение эффективности деятельности социальных организаций и учреждений г.Иркутска и Иркутской области, работающих с детьми, подростками и молодежью, через развитие профессиональных социальных партнерств и повышение общественной активности социальных учреждений. Внедрение новых методов, технологий и механизмов решения социальных проблем в сфере работы с детьми, подростками и молодежью; апробация и распространение инновационных практик, направленных на повышение качества образовательных и социальных услуг, реализация авторских проектов и программ, внедрение новых методик повышения эффективности образовательного процесса; развитие системы дополнительного образования детей, создание новых и развитие существующих форм организации досуга детей, подростков и молодежи; развитие детского и молодежного спорта, вовлечение широкого круга детей, подростков и молодежи в занятия физкультурой и спортом; пропаганда здорового образа жизни, профилактика негативных явлений в подростковой и молодежной среде, развитие комплексных механизмов укрепления здоровья детей и подростков; повышение роли семьи в обществе, развитие новых форм и методик работы с детьми и их семьями, профилактика социального сиротства; создание системы комплексной социальной поддержки детей и молодежи, попавших в трудную жизненную ситуацию или имеющих тяжелые заболевания; развитие гражданской активности молодежи, поддержка детских и молодежных инициатив, содействие созданию детских и молодежных общественных организаций и органов самоуправления. В рамках проведения данного конкурса ежегодно представляется более 100 проектов школьников и студентов из разных регионов России и зарубежья.

4. Культурно-досуговое направление.

Данное направление реализуется в посещении студентами учреждений культуры (театров, концертных залов, музеев, выставок), в занятиях в творческих коллективах, в обмене опытом с другими вузами города и вузами других городов России, в экскурсионной

деятельности на территории г.Иркутска. Студенты являются активными посетителями и зрителями всех учреждений культуры и искусства г. Иркутска: академического драматического театра им. Н.П. Охлопкова, Иркутского музыкального театра им. Н.М. Загурского, театра юного зрителя, Иркутского городского театра народной драмы, Иркутской областной филармонии, Иркутского областного художественного музея им. В.П. Сукачева, музея истории г.Иркутска, краеведческого музея и др. Каждый год с сентября по май работает «студенческий абонемент», предусматривающий стоимость посещения театров на льготных для студентов условиях, а также большой популярностью у обучающихся пользуются «Пушкинские карты».

В Педагогическом институте сформирована разветвленная сеть многочисленных студенческих клубов, творческих объединений и коллективов, которые принимают активное участие в фестивалях, смотрах и конкурсах как на внутривузовском уровне, так и на городском, областном уровнях. Следует отметить деятельность хореографических коллективов «Символ», «Инсайт», участники которых неоднократно становились лауреатами различных конкурсов: городских и областных конкурсов творческой молодежи, «Студенческая весна» и др. Достижения студентов отмечены дипломами мэра г.Иркутска, губернатора Иркутской области, Министерства по молодежной политике Иркутской области, Российского Союза молодежи (Иркутское отделение) по различным номинациям.

5. Физкультурно-спортивное и оздоровительное направление.

Физическая подготовка нацелена на укрепление здоровья студентов, формирование ценностно-мотивационных установок на здоровый образ жизни. Среди конкретных мероприятий и объединений, пропагандирующих здоровый образ жизни и реализующих задачи физического воспитания в рамках деятельности Педагогического института, следует отметить следующие:

- регулярные спортивные мероприятия и соревнования различного уровня внутри института, отделений, в городе и области (Дни здоровья, товарищеские встречи со студентами других вузов, «Лыжня России», Кубок ИГУ и др.);

- в Педагогическом институте действуют отряды волонтеров по профилактике аддиктивного поведения среди детей и молодежи, которые работают на базе различных образовательных учреждений города, а также в учреждениях пенитенциарной системы. Их деятельность широко известна в городе и освещалась в прессе. Реализуются такие волонтерские проекты, как «Подари ребенку шанс», «Верю в чудо», «Ребенок в опасности!», Всероссийская неделя добра, акции популяризации и пропаганды здорового образа жизни среди детей и молодежи;

- информационно-агитационные стенды располагаются на территории отделений института и содержат в себе информацию о пользе здорового образа жизни и последствиях вредных привычек;

- в целях профилактики наркомании, алкоголизма и пропаганды здорового образа жизни установлены социальные партнерские связи и осуществляется сотрудничество с областным Центром профилактики социально-негативных явлений в молодежной среде, в деятельности которого принимают участие студенты-волонтеры; Уполномоченным по правам ребенка в Иркутской области; общественными организациями (Байкальский региональный союз женщин «Ангара», «Волна Байкала» и др.). Преподавателями ПИ ИГУ подготовлены и изданы методические рекомендации для студентов по профилактике социально-негативных явлений и вредных привычек в молодежной среде, которые бесплатно вручались студентам г.Иркутска. Кроме того, ряд преподавателей занимается общественной работой в данном направлении в масштабах города и области, выполняя непосредственные обязанности в Общественном Совете при Губернаторе Иркутской области по противодействию наркомании среди молодежи, в Общественной Палате г.Иркутска и др.

6. Художественно-эстетическое направление.

Особенностью Педагогического института является то, что воспитание неразрывно связано с культурой, искусством, поэтому профессиональная подготовка имеет фундаментально-культурную и эстетическую направленность, в учебный процесс включены

курсы по проблемам педагогической этики и эстетики, мировой и отечественной культуры, включая новые направления в современном искусстве. В процесс эстетического воспитания студентов включены следующие элементы:

- «Картинная галерея». Одной из замечательных традиций института стало формирование художественной коллекции. В основном представлено творчество современных иркутских художников, что особенно ценно в региональном аспекте воспитания студентов. Произведения живописи, графики, скульптуры украшают аудитории, рекреации, зимние сады, читальные залы и создают в Пединституте особую атмосферу художественного творчества, способствуют развитию у студентов эстетических чувств. Немаловажно, что в экспозициях используются работы студентов отделения гуманитарно-эстетического образования Пединститута.

- Интерьер Педагогического института. Мощным средством художественно-эстетического воспитания студентов является пространственно-материальная среда вуза. В ПИ ИГУ она формируется таким образом, чтобы нести позитивный заряд творчества, эстетического наслаждения, трансформировать официальный интерьер в уютное арт-пространство, включающее в себя как элементы художественной культуры (картины, скульптуры, фонтаны, вазы и др.), так и иные элементы (озеленение, дизайнерская мебель и др.).

- Мастерская дизайнобразования. Целью работы творческой мастерской является изучение технической эстетики как научной основы дизайна и художественного конструирования; обоснование социально-культурной роли дизайна в современном обществе; практическое освоение студентами различных видов дизайна с целью эстетизации окружающей среды.

Содержание изучаемого материала базируется на современных представлениях и научных разработках в области различных направлений теории и практики эстетического воспитания и художественного образования и ориентировано на создание основы для самообразования и интеграции знаний в профессиональную педагогическую, научно-исследовательскую деятельность.

7. Социально-гражданское направление.

Во всех отделениях ПИ ИГУ активно проводится работа по социально-гражданскому воспитанию студентов. Её цель – формирование активной гражданской позиции у студентов; развитие российского национального самосознания и патриотических чувств у молодежи. В основу социально-гражданского воспитания заложена идея полноценного участия личности в решении общественно значимых задач государства. Главными задачами воспитательной деятельности в рамках данного направления являются воспитание высокой нравственной и социальной активности, осознание личной ответственности за качество жизни в стране.

В числе студенческих инициатив в данном направлении особо выделяются мероприятия под названием «социальное служение». Студенты-бакалавры принимают активное участие в работе Высшей народной школы – социальном всероссийском сетевом проекте по социально-педагогическому сопровождению взрослого населения, созданию условий для улучшения социального самочувствия и самореализации людей пожилого возраста, оказавшихся в трудной жизненной ситуации.

Особо следует отметить волонтерскую деятельность обучающихся из числа добровольцев Центра молодежных социальных инициатив «Добровольный выбор» и студенческого спасательного отряда «Барс». Их работа напрямую связывается с популяризацией социального служения, социальной помощи, благотворительности как мировоззренческой ориентации личности и образа жизни студентов педагогического вуза; пропагандой социального патронажа людей, оказавшихся в трудной жизненной ситуации; консолидацией сил и потенциала студенческой молодежи на добровольческую социальную помощь нуждающимся слоям населения. Работа данных объединений молодежи дает необходимый толчок для пропаганды и развития волонтерства (добровольчества) в молодежной среде во всем вузе и в городе.

8. Организационно-бытовое направление.

В Университете принимаются все меры для наиболее полного и качественного обеспечения социально-бытовых условий студентов:

- Все нуждающиеся в жилье студенты обеспечиваются общежитием. Это позволяет удовлетворить потребности иногородних обучающихся, которых большинство в вузе. Студенты проживают в комфортабельных условиях, имеется свободный доступ к ресурсам Интернет, территория общежитий – зона покрытия WI-FI. В корпусах общежитий имеются бытовые и учебные комнаты, комнаты отдыха, буфеты, тренажерный зал и спортивная площадка. Все помещения выделяются и оснащаются в соответствии с санитарными правилами устройства, оборудования и содержания студенческого общежития.

На базе общежитий работают танцевальный кружок, театральная студия «Зазеркалье», кружок эстрадного вокала, секция настольного тенниса, секция футбола. Ежегодно в общежитиях ИГУ проводятся конкурсы на лучшую комнату. Студенты Педагогического института неоднократно становились их победителями или призёрами. Курируют деятельность общежитий и все вопросы студентов относительно проживания в них заведующие отделениями и кураторы. Кураторы студенческих групп из числа преподавателей института регулярно посещают проживающих в общежитиях. Кроме того, работа с такого рода студентами является одним из направлений деятельности Совета обучающихся. Интересы обучающихся представляют студенческие советы общежитий. Студсовет координирует деятельность старост этажей и блоков, организует работу по самообслуживанию общежитий, привлекает проживающих к выполнению общественно-полезных работ в общежитиях и на прилегающей территории, организует проведение культурно-массовой работы. Вопросы, связанные с деятельностью общежитий, обсуждаются в течение учебного года на Советах обучающихся отделений и института.

- В отделениях ПИ ИГУ имеются: специализированные аудитории для студентов разных профилей обучения, учебные аудитории, компьютерные классы, библиотека с читальными залами, зоны отдыха, зимние сады, буфеты, административные и служебные помещения. Все помещения оснащены оборудованием, необходимым для обеспечения учебного и воспитательного процесса (компьютерная техника, демонстрационное оборудование, наглядные пособия, спортивный инвентарь и др.).

9. Социально-поддерживающее и адаптивное направление.

Данное направление реализуется благодаря следующим ресурсам:

- материальной поддержке студентов на основе государственной политики в области образования и социального развития через систему стипендий (академическая и социальная) и других социальных выплат, которые оказываются в соответствии с утвержденными федеральными нормативными документами и документами ИГУ;

- соблюдением и защитой свобод и прав студента как личности;

- социально-педагогической поддержкой со стороны кураторов групп;

- социально-педагогической поддержкой со стороны кураторов групп 1 курса совместно со студентами выпускных курсов при выполнении функции организации процесса адаптации и контроля за адаптацией студентов к вузовской среде, за включением их в учебную и воспитательную деятельность института, за соблюдением их прав и обязанностей.

В рамках данного направления для студентов первого курса проводятся социально-психологические тренинги в период адаптации в вузе, работает дискуссионный клуб «Persona». Для развития психологической компетентности обучающихся и создания условий для воспитания творческой, счастливой, свободной, ориентированной на активную деятельность личности в Педагогическом институте проходят Психологический КВН, приуроченный ко Всемирному дню психолога; Психологическая игротка, День психического здоровья и другие мероприятия.

10. Корпоративное направление.

В контексте воспитательной работы по данному направлению обеспечивается сохранение, развитие лучших традиций и выработка у студентов чувства принадлежности к

вузовскому сообществу и выбранной профессии. Политика руководства отделений ПИ ИГУ направлена на укрепление связей со своими выпускниками:

1) Праздничные мероприятия, развивающие чувство сопричастности к жизни института, вуза:

- День знаний не только объединяет студенчество института, но и знакомит первокурсников с особенностями работы отделений, преподавателями, Советом обучающихся, творческими коллективами и традициями вуза.

- Посвящение в студенты. Песни, танцы, зарисовки, игры, презентация творческой жизни отделений от первокурсников.

- Конкурс профессионального мастерства, который объединяет уже студентов и других факультетов ИГУ, осваивающих педагогическое образование.

- Подведение итогов учебного года, поощрение выдающихся студентов за достижения в творчестве, спорте, научно-исследовательской работе, социально-значимой деятельности и др. номинациях.

- «Последний звонок».

- Вручение дипломов выпускникам.

- Традиционные конкурсы на лучшую группу, старосту, учебную аудиторию группы и т.д.

2) Информационное оформление пространства отделений. В ПИ есть стенды, посвященные актуальным вопросам, событиям, отдельным подразделениям, например, «Центр молодежных социальных инициатив «Добровольный выбор», «Вакансии для выпускников», «Педагоги-наставники» и др.

3) Книга рекордов отделения ПСиСПО – собрание уникальных достижений студентов, преподавателей и сотрудников отделения в различных сферах жизнедеятельности (учебная и профессиональная деятельность, творчество и наука, личная жизнь, спортивные достижения, встречи с известными людьми, участие в значимых и заметных мероприятиях и др.).

4) Традиционные ежегодные встречи выпускников с работодателями.

5) Деятельность корпоративных СМИ – сайта, социальных сетей и внутреннего учебного портала института (например, рубрика «Навстречу 115-летию Педагогического института ИГУ» и др.).

Информационное обеспечение жизнедеятельности отделений представляет собой спектр различных по содержанию и форме информационных материалов, обеспечивающих информированность студентов, преподавателей и сотрудников о проведении различных воспитательных мероприятий в институте, университете и за его пределами.

Следует отметить, что наиболее активные студенты, проявившие особые достижения в разных направлениях воспитательной деятельности, поощряются и награждаются в вузе денежными премиями, именными стипендиями (стипендия Правительства РФ, Президента РФ, Губернатора Иркутской области, мэра г.Иркутска, группы компаний Эн+ и др.), дипломами и грамотами.

2.3. Ресурсное обеспечение реализации рабочей программы воспитания

2.3.1. Нормативно-правовое обеспечение

- Устав ФГБОУ ВО «ИГУ» (утвержден приказом Министерства науки и высшего образования РФ от 28.11.2018 г. №1071).
- Рабочая программа воспитания обучающихся ФГБОУ ВО «ИГУ».
- Календарный план воспитательной работы ИГУ на учебный год.
- Программа развития ФГБОУ ВО «Иркутский государственный университет» на 2023-2032, утвержденная Минобрнауки России 28.08.2023.
- Положение о Студенческом совете ИГУ и план работы.
- Положение о Первичной профсоюзной организации студентов ИГУ и план работы.
- Положение об Объединенном студенческом совете общежитий ИГУ и план работы.

- Положение о Педагогическом институте ФГБОУ ВО «ИГУ» (принято на заседании Ученого совета ФГБОУ ВО «ИГУ» 26.05.2017 г.).
- Трудовые функции, предусмотренные должностными инструкциями организаторов воспитательной работы и работников Управления социальной и внеучебной работы, разработанные в соответствии с профессиональным стандартом «Специалист по работе с молодежью» с учетом уровня их квалификации.

2.3.2. Кадровое обеспечение

Основные направления воспитательной деятельности реализуют структурные подразделения университета, входящие в Совет по молодежной политике и воспитательной деятельности под общим руководством проректора по молодежной политике и воспитательной деятельности в пределах возложенных ректором полномочий.

Руководители структурных подразделений, курируемые уполномоченным проректором, осуществляют управление, стратегическое и тактическое планирование, регламентацию, реализацию и анализ эффективности воспитательной работы на уровне университета. К курируемым структурным подразделениям относятся:

- Отдел координации и планирования воспитательной деятельности (сокр. – ОКПВД);
- Отдел молодежной политики (сокр. – ОМП);
- Отдел поддержки проектов (Функциональный проектный офис) (сокр. Проектный офис);
- Отдел социальной работы (сокр. – ОСР);
- Центр развития массового студенческого спорта (сокр. – ЦРМСС);
- Центр культуры и досуга (сокр. – ЦКД);
- Центр содействия занятости и трудоустройства (сокр. – Центр карьеры);
- Центр по работе с инвалидами и лицами с ОВЗ (сокр. – Центр инклюзии).

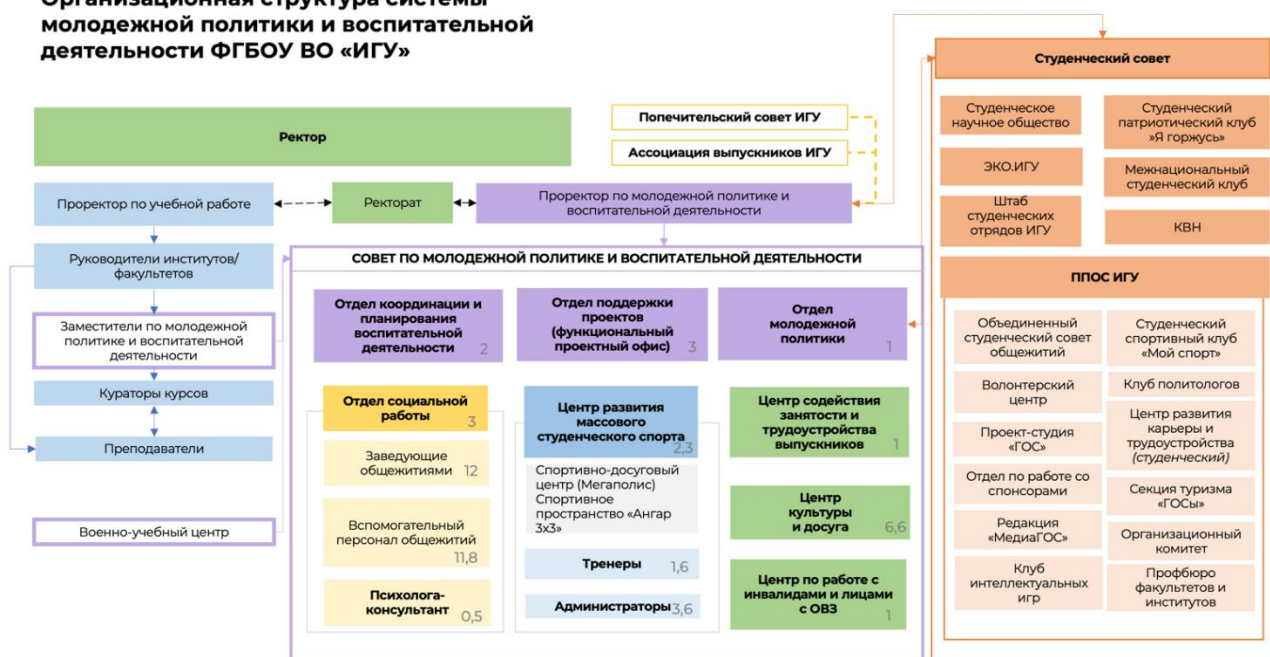
Организацию обучения работников университета (преподавателей, профессорско-преподавательского состава, административно-управленческого персонала, включая специалистов по работе с молодежью, иных категорий работников, осуществляющие функции организаторов воспитательной работы) по программам дополнительного профессионального образования (программам повышения квалификации, программам профессиональной переподготовки) осуществляет отдел поддержки проектов (функциональный проектный офис) самостоятельно или по заявке подразделений университета.

На уровне Педагогического института функции по обеспечению воспитательной деятельности, в том числе организацию, координацию, поддержку, информирование осуществляют заместитель директора по молодежной политике и воспитательной деятельности, заведующие отделениями и помощники заведующих отделениями, входящие в состав Совета по воспитательной работе ИГУ.

На уровне кафедр функции реализации, информирования, вовлечения и помощи осуществляют кураторы академических групп, определяемые в соответствии с Порядком организации воспитательной работы ИГУ, а также разработчики ОПОП, научные руководители обучающихся и профессорско-преподавательский состав. Постоянно действуют оперативные совещания заведующих отделениями, их помощников по воспитательной работе и кураторов, которые рассматривают организационные вопросы и разрабатывают методические рекомендации. Семинары для кураторов работают на постоянной основе.

К организации воспитательного процесса по отдельным направлениям деятельности привлекаются работники Физкультурно-оздоровительного центра, Военно-учебного центра.

Организационная структура системы молодежной политики и воспитательной деятельности ФГБОУ ВО «ИГУ»



2.3.3. Финансовое обеспечение

Финансирование воспитательной работы по направлениям деятельности осуществляется за счет бюджетных ассигнований федерального бюджета в рамках субсидии на выполнение государственного задания на культурно-массовую, физкультурную и спортивно-оздоровительную деятельность. Расходование средств субсидии на выполнение государственного задания на культурно-массовую, физкультурную и спортивно-оздоровительную деятельность осуществляется согласно соответствующему плану на календарный год.

В целях воспитательной работы со студенческой молодежью привлекаются:

- средства субсидий в форме грантов (Фонд президентских грантов, Росмолодежь, Гранты и др.);
- средства от приносящей доход деятельности университета, в том числе полученные в результате реализации проектов по направлениям воспитательной работы;
- привлеченные средства партнеров университета, в том числе членов Попечительского совета ИГУ, Ассоциации выпускников ИГУ, Первичной профсоюзной организации студентов ИГУ.

2.3.4. Информационное обеспечение

Информация о воспитательной деятельности, локальные нормативные акты по организации воспитательной деятельности в университете и в Педагогическом институте, в частности, в том числе Рабочие программы воспитания и Календарный план воспитательной работы на учебный год, размещаются на официальном сайте ИГУ, на странице pi.isu.ru и актуализируются по мере обновления информации.

Информация о событиях и мероприятиях воспитательного характера публикуется на сайте университета, сайте внеучебной деятельности <https://my.isu.ru>, на странице ПИ ИГУ по адресу pi.isu.ru, в официальных аккаунтах в социальных сетях университета и Педагогического института, социальных партнеров, а также газетах «Иркутский университет» и журнале «ГОСТ».

Университет своевременно информирует обучающихся, их родителей (законных представителей), преподавателей, работников об изменениях в части воспитательной работы,

о запланированных и прошедших мероприятиях и событиях воспитательной направленности и иного рода информации, относящейся к воспитательному процессу.

Обеспечение участников воспитательного процесса доступом к сетевым, образовательным ресурсам, к сети «Интернет», а также поддержку и развитие соответствующей инфраструктуры осуществляет Центр новых информационных технологий ИГУ.

2.3.5. Научно-методическое и учебно-методическое обеспечение

В целях научно-методического и учебно-методического обеспечения реализации Рабочей программы воспитания в структуре ОПОП в Педагогическом институте разрабатываются учебно-методические и методические пособия и рекомендации, соответствующие требованиям ФГОС ВО. Они размещаются на сайте ИГУ, Педагогического института, а также в соответствующем фонде Научной библиотеки ИГУ имени В. Г. Распутина.

2.3.6. Материально-техническое обеспечение

Содержание материально-технического обеспечения как вида ресурсного обеспечения реализации рабочей программы воспитания в ПИ ИГУ соответствует Требованиям к учебно-методическому обеспечению ОПОП, поставленной цели воспитания, задачам, видам, формам, методам, средствам и содержанию воспитательной деятельности. Информация о материально-технической обеспеченности, в том числе для лиц с ограниченными возможностями здоровья, опубликована на сайте университета в следующих разделах: <https://isu.ru/sveden/common/>; <http://old.isu.ru/sveden/objects/>; <https://isu.ru/sveden/ovz/>.

2.4. Инфраструктура, обеспечивающая реализацию рабочей программы воспитания

Инфраструктура ИГУ включает объекты, здания и сооружения, используемые в воспитательном процессе в формах, определяемых организаторами воспитательной работы в соответствии с настоящей Программой. Доступность объектов, перечисленных в перечне, для лиц с ограниченными возможностями здоровья опубликована в соответствующем разделе сайта университета. Обеспечение в рабочем состоянии объектов инфраструктуры осуществляется соответствующими подразделениями и службами. Транспортное обеспечение воспитательного процесса осуществляется в зависимости от задач организаторов воспитательного процесса с привлечением ресурсов Административно-хозяйственной части ИГУ на основании соответствующих заявок или с привлечением поставщиков соответствующих услуг.

В инфраструктуру воспитательного процесса входят объекты партнеров университета (бассейны, стадион «Труд», коворкинги, «Точка кипения» и др.), эксплуатируемые на основании соответствующих соглашений и договоров.

Приведенный ниже перечень не является исчерпывающим и может дополняться объектами в зависимости от целей, задач и возможностей университета и организаторов воспитательной работы (таблица 2). Перечисленные объекты инфраструктуры оборудованы необходимыми средствами труда с учетом их занятости и востребованности в воспитательном процессе.

Таблица 2

Место расположения	Объекты инфраструктуры
Учебный корпус №1, бульвар Гагарина,20	Залы спортивный, актовый, НИИ прикладной физики, Лаборатория квантовой химии
Учебный корпус №2, ул. К.Маркса,1	коворкинг (412), Спортивный зал, Межрегиональный институт общественных наук
Учебный корпус №3, ул. Ленина,3	Геологический музей, актовый зал, НИИ биологии

Учебный корпус №4, ул. Сухэ-Батора,5	Восточно-Сибирский музей микробиологии (124), Музей байкальской фауны имени профессора М. М. Кожова (219), Восточно-Сибирский музей почвоведения имени В. И. Николаева (211), Музей зоологии позвоночных имени профессора В. С. Дорогостайского
Учебный корпус №5, ул. Чкалова,2	Площадка центра профилактики наркомании
Учебный корпус №6, ул. Лермонтова,126	НИИ нефти- и углехимического синтеза, аудитория 338 имени А. С. Черняка, гидрохимическая лаборатория 302 имени П. Ф. Бочкарёва, Мемориальный кабинет д.т.н., профессора А. С. Черняка
Учебный корпус №7, ул. Улан-Баторская,6	Залы: спортивный, тренажерный, танцевальный, актовый
Учебный корпус №8, ул. Улан-Баторская,10	Зал судебных заседаний имени профессора Н. И. Трофимова, Аудитория Римского права имени профессора В. И. Доманжо, Музей криминалистики
Учебный корпус №9, бул. Гагарина,36	Актовый зал
Учебный корпус № 10, ул. Нижняя Набережная, 8	Музей, танцевальный зал
Учебный корпус № 11, ул. Нижняя Набережная, 6	Залы спортивный, актовый; спортивная площадка
Учебный корпус № 12, ул. Нижняя Набережная, 4	Институт дополнительного образования
Учебный корпус № 13, ул. Сухэ-Батора, 9	Актовый зал, Учебная мастерская художественной керамики
Учебный корпус №№ 14, 15, 16, 17, ул. Ленина, 8	Залы: спортивный, актовый; Военной-учебный центр ИГУ
Зональная научная библиотека им. В.Г. Рспутина, ул. Лермонтова, 124	Актовый зал, конференц-залы. Доступность для лиц с ОВЗ, Издательство ИГУ
Белый дом, бульвар Гагарина, 24	Губернаторский зал, аудитории
Административный корпус, ул. 5-ой Армии, 52	НИЦ Байкальский регион, Инжиниринговый центр по переработке техногенного сырья
ул. Советская,119а	Астрономическая обсерватория
ул. Кольцова, 93	Ботанический сад биолого-почвенного факультета, контактный зоопарк
ул. Улан-Баторская	Министадион Юридического института
ул. Улан-Баторская	Корт теннисный Юридического института
ул. Жуковского, 61	Лыжная база
Общежитие № 2, ул.25 Октября,25	Танцевальный класс, учебный комната
Общежитие № 3, Улан-Баторская,6-а	Тренажерный зал, учебная комната
Общежитие № 5, Дальневосточная, 55а	Залы: тренажерный, актовый
Общежитие № 6, Сибирская, 40	Залы: тренажерный, актовый
Общежитие № 9, Улан-Баторская, 8	Учебная комната
Общежитие № 7, ул. Польских Повстанцев, 3	Танцевальный класс, учебная комната, комната досуга и отдыха
Общежитие № 4, ул. Рабочая, 17	Залы: тренажерный, единоборств, фитнес, спортивный
Общежитие № 10, ул. Улан-Баторская,12	Учебные комнаты, комната досуга и отдыха, танцевальный класс
Общежитие № 11, ул. Нижняя Набережная, 12	Тренажерный зал, амфитеатр, учебные комнаты
Общежитие № 12, ул. Байкальская, 130	Учебная комната, тренажерный зал
Общежитие № 13, ул. Байкальская, 132	Учебная комната
Общежитие № 14, ул. Байкальская, 134	Комната досуга и отдыха
Общежитие № 15, ул. Байкальская, 136	Учебная комната
Общежитие № 16, ул. Байкальская, 138	Комната досуга и отдыха
местность Куркут, Бухта Радости-2	Летняя база на берегу озера Байкал, конференц-зал
п. Большие Коты, п. Балаганск, п. Мурзино, п. Сарма, п. Патроны, п. Торы, п. Шаманка, п. Казачка, п. Аршан п. Большое Голоустное, 23 км	Базы практик

Байкальского тракта, 21 км, "Чайка"	
-------------------------------------	--

Воспитательная работа в Педагогическом институте организуется и проводится на различных уровнях: в Педагогическом институте в целом, в отделениях, на кафедрах, в общежитиях. Мероприятия проводятся в актовом зале ПИ ИГУ, спортивных и тренажерных залах института, в учебных аудиториях, музеях, общежитиях (таблица 3).

Таблица 3

Место расположения	Объекты инфраструктуры
Учебный корпус № 10, ул. Нижняя Набережная, 8	Музей, танцевальный зал
Учебный корпус № 11, ул. Нижняя Набережная, 6	Залы спортивный, актовый; спортивная площадка
Учебный корпус № 12, ул. Нижняя Набережная, 4	Институт дополнительного образования
Учебный корпус № 13, ул. Сухэ-Батора, 9	Актовый зал, Учебная мастерская художественной керамики
Общежитие № 7, ул. Польских Повстанцев, 3	Танцевальный класс, учебная комната, комната досуга и отдыха
Общежитие № 4, ул. Рабочая, 17	Залы: тренажерный, единоборств, фитнес, спортивный
Общежитие № 11, ул. Нижняя Набережная, 12	Тренажерный зал, амфитеатр, учебные комнаты
п. Большое Голоустное	База практик

2.5. Социокультурное пространство. Сетевое взаимодействие с организациями, социальными институтами и субъектами воспитания

2.5.1. Социокультурное пространство

Социокультурный подход к воспитанию позволяет утверждать, что образование выполняет свои функции через социокультурную среду учебного заведения. Социокультурная среда вуза может быть охарактеризована как совокупность социальных, культурных, а также специально организованных психолого-педагогических условий, в результате взаимодействия которых происходит становление личности обучающихся.

Стоит отметить, что социокультурная среда вуза носит универсальный, всеобщий характер и реализуется, прежде всего, в системе воспитательной работы вуза, понимаемой как совокупность целенаправленной и последовательной реализации разнообразных направлений воспитательного воздействия (интеллектуального, творческого, нравственного, физического и пр.) и социальной поддержки студентов. Социокультурная среда Педагогического института гуманистически ориентирована, креативна, профессионально направлена, располагает развитой инфраструктурой организации воспитательной работы

Социокультурное пространство, окружающее обучающегося ИГУ, включает ряд следующих географических, исторических, культурных факторов, оказывающих влияние на индивидуальную культуру человека.

Озеро Байкал – самое глубокое и чистое пресное озеро планеты, экосистема которого включает и уникальных представителей флоры и фауны, и живописные пейзажи в течение всех сезонов года. Это способствует экологическому и этническому развитию обучающихся.

История города Иркутска, охватывающая различные исторические периоды государства за последние четыре столетия, оказывает свое влияние на формирование региональной идентичности («иркутянин», «сибиряк»), отражается в нынешнем облике города с сохранившимися архитектурными и культурными памятниками, а также вовлеченностью (гражданской, политической, конфессиональной) разных демографических групп, в том числе студентов, в развитие городской среды.

Расположенные в территориальной близости от мест обучения и проживания студентов ИГУ и взаимодействующие с университетом научные центры, научно-исследовательские институты региона способствуют формированию у обучающихся их профессиональной траектории.

Социокультурное пространство включает также объекты Иркутского государственного университета, в том числе Педагогического института, являющиеся частью архитектурного, исторического, культурного наследия.

2.5.2. Сетевое взаимодействие с организациями, социальными институтами и субъектами воспитания

К воспитательной деятельности в университете активно привлекаются социальные партнеры. Одним из ключевых центров в воспитательной системе ИГУ является Первичная профсоюзная организация студентов ИГУ, представляющая интересы более 80% обучающихся. В своей структуре ППОС ИГУ имеет 18 представительств (профбюро) факультетов и институтов и 12 студенческих объединений по различным направлениям деятельности, задействованных в воспитательном процессе, а обеспечение воспитательной работы осуществляется в порядке финансирования и взаимоподдержки.

Систематическое участие в воспитательной работе также принимают партнеры университета из числа представителей бизнеса, науки, культуры, органов власти, входящих в состав Попечительского совета ИГУ, а также общественные объединения на основании соответствующих двухсторонних соглашений (Ассоциация «Зеленые вузы России», Всероссийский студенческий корпус спасателей, Российские студенческие отряды и другие).

В целях координации и совершенствования воспитательной работы Педагогическим институтом установлены партнерские отношения с работодателями и общественными организациями, такими как: Министерство образования Иркутской области; Министерство социального развития, опеки и попечительства Иркутской области; Министерство по молодежной политике Иркутской области; Российский союз молодежи (Иркутское отделение); Уполномоченный по правам ребенка в Иркутской области; Молодежная общественная организация «Возрождение Земли Сибирской», Байкальский региональный союз женщин «Ангара», Молодежный кадровый Центр, Областной Центр профилактики социально-негативных явлений в молодежной среде, Департамент образования Комитета по социальной политике и культуре Администрации г.Иркутска, Союз писателей России (Иркутское отделение), Союз журналистов России (Иркутское отделение), Администрация г.Иркутска, Общественная палата г.Иркутска и др.

Сетевое взаимодействие может осуществляться при взаимодействии с вузами-партнерами в части создания, организации и реализации на глобальных платформах онлайн-образования курсов по направлениям и в целях воспитательной работы.

3. УПРАВЛЕНИЕ СИСТЕМОЙ ВОСПИТАТЕЛЬНОЙ РАБОТЫ В ПИ ФГБОУ ВО «ИГУ» И МОНИТОРИНГ КАЧЕСТВА ОРГАНИЗАЦИИ ВОСПИТАТЕЛЬНОЙ ДЕЯТЕЛЬНОСТИ

3.1. Воспитательная система и система управления воспитательной работой

Воспитательная система представляет собой целостный комплекс воспитательных целей и задач, кадровых ресурсов, их реализующих в процессе целенаправленной деятельности, и отношений, возникающих между участниками воспитательного процесса.

Управление воспитательной работой осуществляется на каждом уровне взаимодействия субъектов воспитательного процесса в университете и в Педагогическом институте на основе функций анализа, планирования, организации, контроля и регулирования и с учетом Программы стратегического развития Иркутского государственного университета.

Эффективность воспитательной работы в ПИ ИГУ обеспечивается соблюдением следующих принципов:

– принцип этапности (объективная фиксация данных об эффективности на этапах проектирования, реализации, подведения итогов воспитательной работы);

- принцип целостности (учет совокупного вклада и функций субъектов воспитательного процесса, их вовлеченности в диагностический процесс);
- принцип объективности (анализ различных источников информации и применение различных способов оценки результативности);
- принцип системности (личность обучающегося, как цель, субъект и результат воспитательного процесса).

3.2. Студенческое самоуправление (соуправление)

Студенческое самоуправление – это социальный институт, осуществляющий управленческую деятельность, в ходе которой обучающиеся принимают активное участие в подготовке, принятии и реализации решений, относящихся к жизни и их социально значимой деятельности.

Цель студенческого самоуправления - создание условий для проявления способностей и талантов обучающихся, самореализации обучающихся через различные виды деятельности (проектную, волонтерскую, учебно-исследовательскую и научно-исследовательскую, студенческое международное сотрудничество, деятельность студенческих объединений, досуговую, творческую и социально-культурную, участие в организации и проведении значимых событий и мероприятий; участие в профориентационной и предпринимательской деятельности и др.).

Задачи студенческого самоуправления:

- сопровождение функционирования и развития студенческих объединений;
- правовая, информационная, методическая, ресурсная, психолого-педагогическая, иная поддержка органов студенческого самоуправления;
- подготовка инициатив и предложений для администрации университета, органов власти и общественных объединений по проблемам, затрагивающим интересы обучающихся и актуальные вопросы общественного развития;
- организация сотрудничества со студенческими, молодёжными и другими общественными объединениями в Российской Федерации и в рамках международного сотрудничества (если данная деятельность предусмотрена учредительными документами университета);
- иные задачи.

Обучающиеся вправе выбирать и быть избранными в коллегиальные органы студенческого самоуправления, участвовать в работе студенческих объединений с учетом индивидуальных потребностей.

В качестве органов студенческого самоуправления создан Студенческий совет ИГУ, в состав которого входят студенческие объединения университета, и действует представительный орган обучающихся – Первичная профсоюзная организация студентов ИГУ, являющаяся социальным партнером университета и связующим звеном между администрацией и абсолютным большинством студентов очной и очно-заочной форм обучения (порядка 80%). Деятельность ППОС ИГУ включает:

- помощь обучающимся в оформлении подачи материальной помощи нуждающимся;
- помощь в оформлении социальной и повышенной государственной академической стипендии студентам;
- администрирование электронного портала подачи заявлений на материальную помощь и повышенную государственную академическую стипендию студентам;
- организация бесплатного летнего отдыха на Байкале и совместное хозяйственное администрирование базы;
- распространение льготных проездных билетов на общественный транспорт;
- предоставление студенческим семьям комнат в общежитии;
- оформление пособий по беременности и рождению ребенка;
- выдача новогодних подарков для детей студентов;
- профилактика ЗОЖ (профсоюзные завтраки, профланчи, проект ГОС-ФИТ);

- предоставление единой студенческой карты «Твой Плюс»;
- консультирование по вопросам, связанным с обучением в университете;
- СКС-Бонус — предоставление скидки 25% на проезд в вагонах-купе.

Принятие локальных нормативных актов осуществляется с учетом мнения Студенческого совета ИГУ и ППОС ИГУ. Обучающиеся в лице руководителей (председателя) органов студенческого самоуправления входят в состав Ученого совета ИГУ (1/45, 2%), Стипендиальную комиссию ИГУ (2/5, 40%), Жилищную комиссию ИГУ (1/5, 20%), Имущественную комиссию (1/6, 17%).

Особенности организации студенческого самоуправления в Педагогическом институте ИГУ представлены в п.2.2. настоящей Программы «Направления, формы и методы воспитательной работы».

3.3. Мониторинг качества воспитательной работы и условий реализации содержания воспитательной деятельности

С целью оценки целостности и качества воспитательного процесса, возможности обнаружения проблем и принятия эффективных управленческих решений применяются мониторинговые технологии, в свою очередь, определяющие совокупность кинетических наблюдений, макро- и микроаналитической оценки, организации сбора, хранения, обработки и распространения информации для дальнейшего отслеживания положения и прогнозирования развития воспитательной системы университета, в т.ч. Педагогического института.

Мониторинг качества воспитательной работы включает (таблица 4):

- объект (аспект) исследования – показатель эффективности качества воспитательной работы и условий реализации содержания;
- оценочные маркеры – условные параметры, описывающие результативность;
- индикаторы / количественные показатели – значения оценочных маркеров;
- диагностическое средство – способ оценки, определяющее механизм получения информации о результативности;
- периодичность (учебный год, семестр, календарный год, квартал);
- инициатор исследования – ответственный за сбор, анализ информации работник / подразделение;
- субъект исследования (академическая группа, курс, направление подготовки, учебное подразделение, университет, профессорско-преподавательский состав, организаторы воспитательной работы, родители обучающихся, выпускники).

В целях повышения уровня открытости принимаемых управленческих решений, интенсификации актуальных видов деятельности обучающихся, стимулирования организаторов воспитательной работы разрабатываются и применяются системы оценки эффективности работников, вовлеченных в воспитательную деятельность.

Таблица 4

Объект (аспект) исследования	Оценочные маркеры	Количественные показатели	Диагностическое средство	Периодичность	Инициатор исследования (сбор информации)	Субъект исследования
Ресурсное обеспечение реализации рабочей программы воспитания						
Нормативно-правовое обеспечение	наличие РПВ университета	есть или нет	мониторинг	учебный год	отдел координации и планирования воспитательной деятельности	АУП
	актуальность мероприятий КПВР	есть или нет	мониторинг	учебный год	отдел координации и планирования воспитательной деятельности	АУП
	наличие РПВ как компоненты ОПОП	кол-во РПВ / кол-во ОПОП	мониторинг	учебный год	дирекция института / Отделение (руководители)	ППС
Кадровое обеспечение	вовлеченность кураторов групп	кол-во кураторов / кол-во академ. групп	мониторинг	учебный год	дирекция института / Отделение (руководители)	ППС
	планирование работы кураторов и выполнение	наличие планов работы / кол-во кураторов	мониторинг	семестр	дирекция института / Отделение (руководители)	ППС
	общая численность профессорско-преподавательского состава, реализующего субъект-субъектный подход (преподаватель-студент) в образовательном и воспитательном процессах	чел.	мониторинг	учебный год	заведующие кафедрами	ППС
	общая численность и организаторов воспитательной работы, и работников из числа административно-управленческого персонала, задействованных в воспитательном процесс	чел.	мониторинг	учебный год	дирекция института / Отделение (руководители)	организаторы ВР
	наличие структуры, системы взаимодействия и контроля	есть или нет	мониторинг	учебный год	отдел поддержки проектов (функциональный проектный офис)	организаторы ВР
	система оценки эффективности (кpi) и стимулирования субъектов воспитательной работы	есть или нет	мониторинг	учебный год	отдел поддержки проектов (функциональный проектный офис)	организаторы ВР
	система подготовки руководителей и организаторов воспитательной работы (подбор, подготовка, повышение квалификации, личностные и	количество прошедших обучение	мониторинг	календарный год	отдел поддержки проектов (функциональный проектный офис)	организаторы ВР и ППС

	профессионально значимые качества)					
	количество работников, прошедших повышение квалификации / профессиональную переподготовку	% от численности задействованных в воспитательном процессе	мониторинг	учебный год	отдел поддержки проектов (функциональный проектный офис)	организаторы ВР и ППС
Финансовое обеспечение	расходы на воспитательную работу за счет федерального бюджета	рубли	мониторинг	календарный год	отдел поддержки проектов (функциональный проектный офис)	структурные подразделения ИГУ
	расходы на воспитательную работу за счет других бюджетов бюджетной системы РФ	рубли	мониторинг	календарный год	отдел поддержки проектов (функциональный проектный офис)	структурные подразделения ИГУ
	объем средств, привлеченных в форме гранта на реализацию проектов по направлениям воспитательной работы	рубли	мониторинг	календарный год	отдел поддержки проектов (функциональный проектный офис)	структурные подразделения ИГУ
	объем иных привлеченных средств	рубли	мониторинг	календарный год	отдел поддержки проектов (функциональный проектный офис)	структурные подразделения ИГУ
	объем поступлений от приносящей доход деятельности по направлениям воспитательной работы	рубли	мониторинг	календарный год	отдел поддержки проектов (функциональный проектный офис)	структурные подразделения ИГУ
	расходы на воспитательную работу за счет средств от приносящей деятельности	рубли	мониторинг	календарный год	отдел поддержки проектов (функциональный проектный офис)	структурные подразделения ИГУ
	доля расходов за счет внебюджета, грантов и привлеченных средств от общей суммы расходов на воспитательную работу	рубли	мониторинг	календарный год	отдел поддержки проектов (функциональный проектный офис)	структурные подразделения ИГУ
	Прирост дохода относительно предшествующему календарному году	рубли	расчет	календарный год	отдел поддержки проектов (функциональный проектный офис)	структурные подразделения ИГУ
Информационное обеспечение	размещение РПВ и КПВР на официальном сайте	есть или нет	мониторинг	учебный год	отдел координации и планирования воспитательной деятельности	организаторы ВР
	размещение информации о направлениях, организаторах ВР и объединениях на официальном сайте	есть или нет (ссылки)	мониторинг	учебный год	отдел координации и планирования воспитательной	организаторы ВР

					деятельности	
	форумы, семинары, мастер-классы, конференции, реклама с презентацией воспитательной работы университета или ее части	количество	мониторинг	учебный год	отдел координации и планирования воспитательной деятельности	организаторы ВР, обучающиеся, ППС
	Оригинальные публикации в СМИ о мероприятиях, проводимых ИГУ	количество	мониторинг	учебный год	отдел координации и планирования воспитательной деятельности, управление информационной политики	организаторы ВР, УСИВР
Научно-методическое и учебно-методическое обеспечение	научные исследования, монографии, методические рекомендации, личностно ориентированные и интерактивные технологии, база данных о результатах воспитательной работы	количество	мониторинг	учебный год	отдел поддержки проектов (функциональный проектный офис)	организаторы ВР
Материально-техническое обеспечение	соответствие материальной базы требованиям РПВ	высокий либо достаточный либо допустимый либо низкий	мониторинг	учебный год	дирекция института / Отделение (руководители)	организаторы ВР и ППС
	динамика обновления материально-технической базы	затраты на оборудование на предшествующий период в рублях	мониторинг	учебный год	отдел поддержки проектов (функциональный проектный офис)	структурные подразделения ИГУ
	удовлетворенность обучающихся материально-техническим оснащением воспитательной работы	в полной мере либо в меньшей степени либо не удовлетворены	опрос / интервью / анкетирование	календарный год	дирекция института / Отделение (руководители)	структурные подразделения ИГУ
Инфраструктура, обеспечивающая реализацию рабочей программы воспитания	удовлетворенность работой служб связи	в полной мере либо в меньшей степени либо не удовлетворены	опрос / интервью / анкетирование	календарный год	АХЧ	организаторы ВР и обучающиеся
	удовлетворенность работой транспортной службы	в полной мере либо в меньшей степени либо не удовлетворены	опрос / интервью / анкетирование	календарный год	АХЧ	организаторы ВР
	затраты на текущий / капитальный ремонт перечня объектов инфраструктуры, задействованных в ВР	рубли	мониторинг	календарный год	АХЧ	структурные подразделения ИГУ
	наличие памятных, исторических, культурных, архитектурных объектов (в том числе именных аудиторий, мемориальных табличек и информации на облачных	есть или нет	мониторинг	календарный год	дирекция института / Отделение (руководители)	структурные подразделения ИГУ

	сервисах)					
	удовлетворенность условиями быта, проживания в студенческих общежитиях и отдыха	в полной мере / в меньшей степени / не удовлетворены	опрос / интервью / анкетирование	семестр	отдел социальной работы	обучающиеся, родители обучающихся, организаторы ВР
	количество проживающих в жилых помещениях с повышенными условиями комфорта	человек	системный отчет	семестр	отдел социальной работы	обучающиеся
Качество студенческого самоуправления и деятельности студенческих объединений						
Нормативно-правовое и программное обеспечение	наличие и размещение на сайте ИГУ положения, плана работы	да или нет	мониторинг	календарный год	отдел координации и планирования воспитательной деятельности	ОССУ
Организация деятельности	выполнение плана работы в полном объеме	факт / план	мониторинг	календарный год	отдел координации и планирования воспитательной деятельности	ОССУ
Взаимодействие с университетом	участие в коллегиальных органах университета	да или нет	мониторинг	календарный год	отдел молодежной политики	ОССУ
	представительство в Ученом совете ИГУ	1 / 45	мониторинг	календарный год	отдел молодежной политики	ОССУ
	представительство в Стипендиальной комиссии ИГУ	2 / 5	мониторинг	календарный год	отдел молодежной политики	ОССУ
	представительство в Жилищной комиссии ИГУ	1 / 5	мониторинг	календарный год	отдел молодежной политики	ОССУ
	представительство в Имущественной комиссии ИГУ	1 / 6	мониторинг	календарный год	отдел молодежной политики	ОССУ
	представительство в Ученом совете института / факультета	1	мониторинг	календарный год	отдел молодежной политики	ОССУ
	участие в Совете по воспитательной работе	да или нет	мониторинг	календарный год	отдел молодежной политики	ОССУ
Отражение деятельности ОССУ в информационных ресурсах ИГУ	количество публикаций о деятельности/событиях ОССУ на сайте ИГУ	есть или нет (ссылки)	мониторинг	семестр	отдел молодежной политики	ОССУ
	количество публикаций о деятельности/событиях ОССУ в социальных сетях ИГУ	есть или нет (ссылки)	мониторинг	семестр	отдел молодежной политики	ОССУ
	количество публикаций о деятельности/событиях ОССУ в печатных изданиях ИГУ	есть или нет (ссылки)	мониторинг	семестр	отдел молодежной политики	ОССУ

Вовлеченность обучающихся в воспитательную деятельность	количество студенческих объединений	шт.				обучающиеся
	количество обучающихся, систематически участвующих в событиях и деятельности студенческих клубов, секций, объединений и других формах воспитательной деятельности обучающихся	человек	мониторинг	семестр	отдел молодежной политики	обучающиеся
	рост / убыль числа вовлеченных участников воспитательной деятельности	увеличилось или уменьшилось человек	мониторинг	семестр	отдел молодежной политики	обучающиеся
Качество воспитывающей среды и воспитательного процесса						
Организация созидательной активной деятельности обучающихся	общее число продуктов проектной и созидательной деятельности обучающихся	шт.	мониторинг	семестр	организаторы ВР и ППС	обучающиеся
	<i>в том числе число продуктов проектной и созидательной деятельности научно-исследовательского направления</i>	шт.	мониторинг	семестр	организаторы ВР и ППС	обучающиеся
	<i>в том числе число продуктов проектной и созидательной деятельности коммуникативно-лидерского направления</i>	шт.	мониторинг	семестр	организаторы ВР и ППС	обучающиеся
	<i>в том числе число продуктов проектной и созидательной деятельности социально-проектного направления</i>	шт.	мониторинг	семестр	организаторы ВР и ППС	обучающиеся
	<i>в том числе число продуктов проектной и созидательной деятельности культурно-досуговогонаправления</i>	шт.	мониторинг	семестр	организаторы ВР и ППС	обучающиеся
	<i>в том числе число продуктов проектной и созидательной деятельности физкультурно-спортивного и оздоровительного направления</i>	шт.	мониторинг	семестр	организаторы ВР и ППС	обучающиеся
	<i>в том числе число продуктов проектной и созидательной деятельности художественно-эстетического направления</i>	шт.	мониторинг	семестр	организаторы ВР и ППС	обучающиеся
	<i>в том числе число продуктов проектной и созидательной деятельности социально-гражданского направления</i>	шт.	мониторинг	семестр	организаторы ВР и ППС	обучающиеся
	<i>в том числе число продуктов проектной и созидательной деятельности организационно-бытового направления</i>	шт.	мониторинг	семестр	организаторы ВР и ППС	обучающиеся
	<i>в том числе число продуктов проектной и созидательной деятельности социально-поддерживающего и адаптивного направления</i>	шт.	мониторинг	семестр	организаторы ВР и ППС	обучающиеся
	<i>в том числе число продуктов проектной и созидательной деятельности корпоративного направления</i>	шт.	мониторинг	семестр	организаторы ВР и ППС	обучающиеся

	доля количества продуктов проектной и созидательной деятельности к общему числу обучающихся, вовлеченных в воспитательный процесс	шт.	мониторинг	семестр	организаторы ВР и ППС	обучающиеся
	количество участников проектов, проводимых АНО «Россия - страна возможностей»	человек	мониторинг	календарный год	отдел молодежной политики, отдел поддержки проектов (функциональный проектный офис)	обучающиеся
	объем грантов для физических лиц, полученных обучающимися на реализацию проектов в рамках Всероссийского конкурса молодежных проектов	рублей	мониторинг	календарный год	отдел молодежной политики, отдел поддержки проектов (функциональный проектный офис)	обучающиеся
	объем грантов, полученных на реализацию проектов в рамках конкурса Росмолодежь.Гранты среди ООВО	рублей	мониторинг	календарный год	отдел молодежной политики, отдел поддержки проектов (функциональный проектный офис)	обучающиеся
Учебно-исследовательская и научно-исследовательская деятельность	количество выпускных квалификационных работы в форме стартапов	шт.	мониторинг	учебный год	дирекция института / Отделение (руководители)	обучающиеся
Профориентационная деятельность	Количество школьников, участвующих в мероприятиях по направлениям воспитательной работы, организованным университетом	человек	мониторинг	календарный год	отдел молодежной политики	организаторы ВР
	Количество событий воспитательного характера, проводимых с участием студентов для школьников	шт.	мониторинг	календарный год	отдел молодежной политики	организаторы ВР
	Количество школьников, принимавших участие в мероприятиях ИГУ, поступили на обучение	человек	мониторинг	календарный год	отдел молодежной политики	обучающиеся
	Количество общеобразовательных организаций, взаимодействующих с Университетом в форме проведения мероприятий различного уровня на образовательной платформе ИГУ	шт.	мониторинг	календарный год	отдел молодежной политики	организаторы ВР
Выпускники и трудоустройство	Доля выпускников, трудоустроившихся в течение календарного года, следующего за годом выпуска ,на территории Иркутской области, в общей численности выпускников, обучавшихся по основным образовательным программам высшего образования	%	мониторинг	календарный год	центр содействия занятости и трудоустройства выпускников	структурные подразделения ИГУ

	Количество выпускников, вовлеченных в различные виды деятельности студентов и в работу в ассоциации выпускников	человек	мониторинг	календарный год	центр содействия занятости и трудоустройства выпускников	структурные подразделения ИГУ
Сетевое взаимодействие и социальное партнерство с организациями, социальными институтами и субъектами воспитания	Количество общественных организаций, социальных институтов, с которыми оформлено социальное партнерство	шт.	мониторинг	календарный год	отдел поддержки проектов (функциональный проектный офис)	структурные подразделения ИГУ
	Количество организаций, с которыми оформлено сетевое взаимодействие	шт.	мониторинг	календарный год	отдел поддержки проектов (функциональный проектный офис)	структурные подразделения ИГУ
	число реализуемых образовательных программ, для которых трудоемкость модулей, которые можно освоить с помощью онлайн-курсов, размещенных на ресурсе «одного окна» (online.edu.ru)	шт.	мониторинг	календарный год	УМУ	структурные подразделения ИГУ
Волонтерская (добровольческая) деятельность	количество вовлеченных обучающихся в социальное добровольчество	человек	мониторинг	календарный год	отдел молодежной политики	обучающиеся
	количество вовлеченных обучающихся в профессионально-ориентированное добровольчество и общественную безопасность	человек	мониторинг	календарный год	отдел молодежной политики	обучающиеся
	количество вовлеченных обучающихся в событийное добровольчество (ивент-волонтерство)	человек	мониторинг	календарный год	отдел молодежной политики	обучающиеся
	количество вовлеченных обучающихся в донорское движение	человек	мониторинг	календарный год	отдел молодежной политики	обучающиеся
	количество вовлеченных обучающихся в цифровое волонтерство	человек	мониторинг	календарный год	отдел молодежной политики	обучающиеся
	количество вовлеченных обучающихся в арт-волонтерство	человек	мониторинг	календарный год	отдел молодежной политики	обучающиеся
	количество вовлеченных обучающихся в медиа-волонтерство	человек	мониторинг	календарный год	отдел молодежной политики	обучающиеся
	количество вовлеченных обучающихся в экологическое волонтерство	человек	мониторинг	календарный год	отдел молодежной политики	обучающиеся
	количество вовлеченных обучающихся в волонтерскую помощь животным	человек	мониторинг	календарный год	отдел молодежной политики	обучающиеся
Качество воспитательных мероприятий (по каждому мероприятию)						
<i>Название воспитательного мероприятия</i>		<i>даты проведения</i>	сводный отчет	семестр	руководители структурных	

Содержательные компоненты	актуальность мероприятия и формы его проведения, SMART-цели и четкие задачи (не более 500 символов)	(не более 500 символов)			подразделений	организаторы ВР
	направление воспитательного мероприятия, организованного структурным подразделением					
Процессуальные компоненты	документ о проведении мероприятия, наличие плана-графика реализации, сметы расходов	есть или нет (ссылки)				организаторы ВР
Организационные компоненты	соответствие фактических расходов запланированным в смете расходов	фактические расходы / запланированные расходы				организаторы ВР
	достижение количественных показателей мероприятия	соответствует или не соответствует				организаторы ВР
	достижение качественных показателей мероприятия	соответствует или не соответствует				организаторы ВР
Включенность обучающихся	численный охват участников мероприятия из числа обучающихся ИГУ (ситуативно, т.е. включая зрителей и т.д.)	человек				обучающиеся

На основе экспертизы данных мониторинга качества воспитательной работы определяется относительный уровень качества воспитательной работы (таблица 5).

Таблица 5.

Высокий уровень	Достаточный уровень
высокий уровень научно-методического обеспечения; качественное организационно-управленческое обеспечение, высокий уровень информационного и материально-технического обеспечения, высокий уровень кадрового обеспечения	необходимый уровень научно-методического обеспечения; хорошее организационно-управленческое обеспечение, достаточный уровень информационного и материально-технического обеспечения, хороший уровень кадрового обеспечения
Допустимый уровень	Низкий уровень
удовлетворительный уровень научно-методического обеспечения; неполное организационно-управленческое обеспечение, средний уровень информационного и материально-технического обеспечения, недостаточный уровень кадрового обеспечения	слабый уровень научно-методического обеспечения; бессистемность организационно-управленческого обеспечения, слабое информационное и материально-техническое обеспечение, недостаточный уровень кадрового обеспечения

Рабочая программа воспитания обучающихся по основным профессиональным образовательным программам (программам бакалавриата) по очной и заочной формам обучения Педагогического института ФГБОУ ВО «Иркутский государственный университет» составлена на основе Рабочей программы воспитания обучающихся по основным профессиональным образовательным программам (программам бакалавриата, программам специалитета) и программам среднего профессионального образования по очной, очно-заочной, заочной формам обучения ФГБОУ ВО «Иркутский государственный университет».

